



POWIATOWY URZĄD PRACY W PSZCZYNIĘ

CENTRUM AKTYWIZACJI ZAWODOWEJ

ul. Dworcowa 23, 43-200 Pszczyna

tel. 32 2102721; 32 210720 fax 32 2102762

www: pszczyna.praca.gov.pl

pup@pup-pszczyna.pl

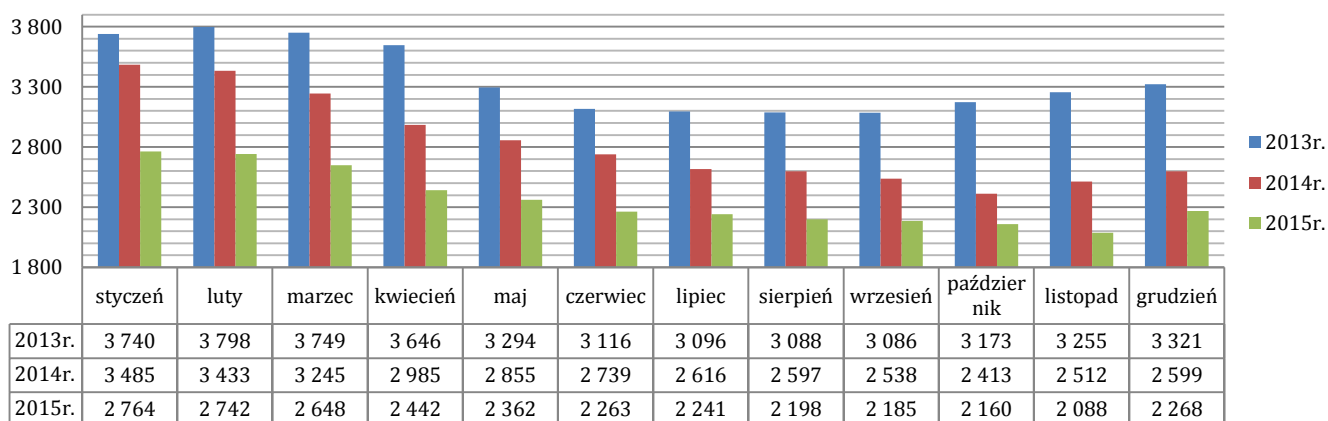


**SPRAWOZDANIE Z DZIAŁALNOŚCI
POWIATOWEGO URZĘDU PRACY
W PSZCZYNIĘ
za rok 2015**

CHARAKTERYSTYKA BEZROBOCIA

1.1. Bezrobotni ogółem

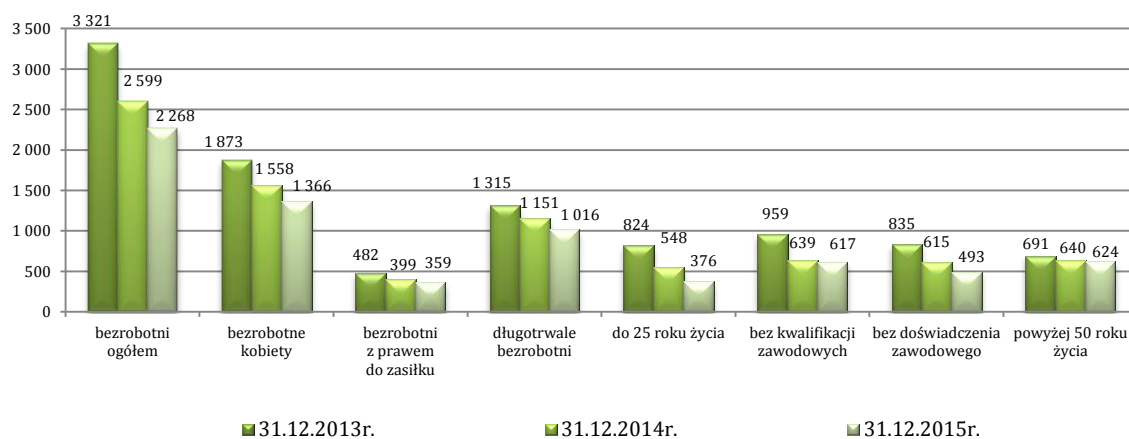
Na dzień 31 grudnia 2015r. liczba bezrobotnych zarejestrowanych w Powiatowym Urzędzie Pracy w Pszczynie wynosiła **2.268** (w tym **1.366** kobiet).



Wykres 1. Bezrobotni w latach 2013-2015 wg stanu na koniec miesiąca

Źródło: opracowanie własne PUP Pszczyna

W porównaniu z analogicznym okresem roku ubiegłego liczba zarejestrowanych bezrobotnych **jest niższa o 331 osób.**



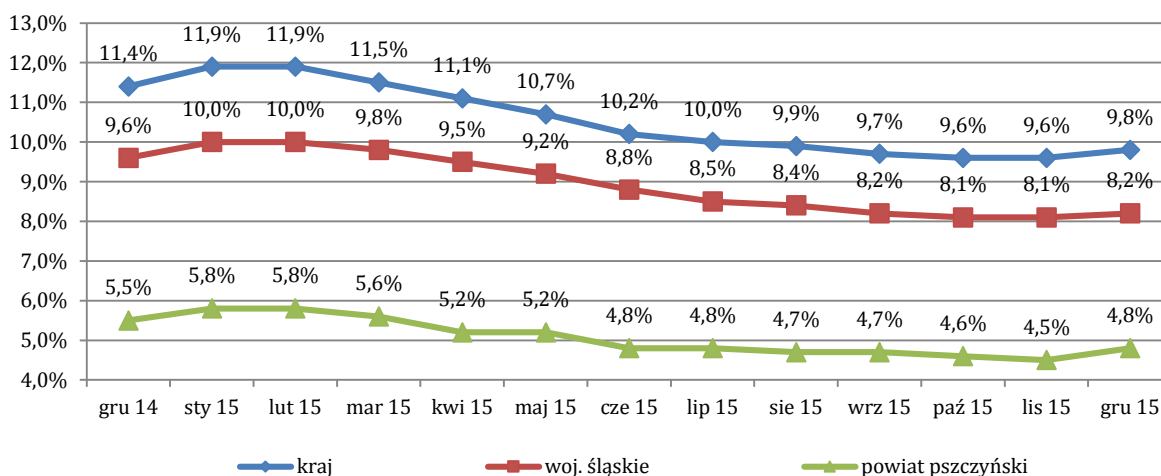
Wykres 2. Bezrobotni wg grup w latach 2013-2015

Źródło: opracowanie własne PUP Pszczyna

W końcu 2015 tylko nieznaczny spadek liczebności bezrobotnych odnotowały grupy: *bezrobotni bez kwalifikacji zawodowych* oraz *powyżej 50 roku życia*.

1.2. Stopa bezrobocia

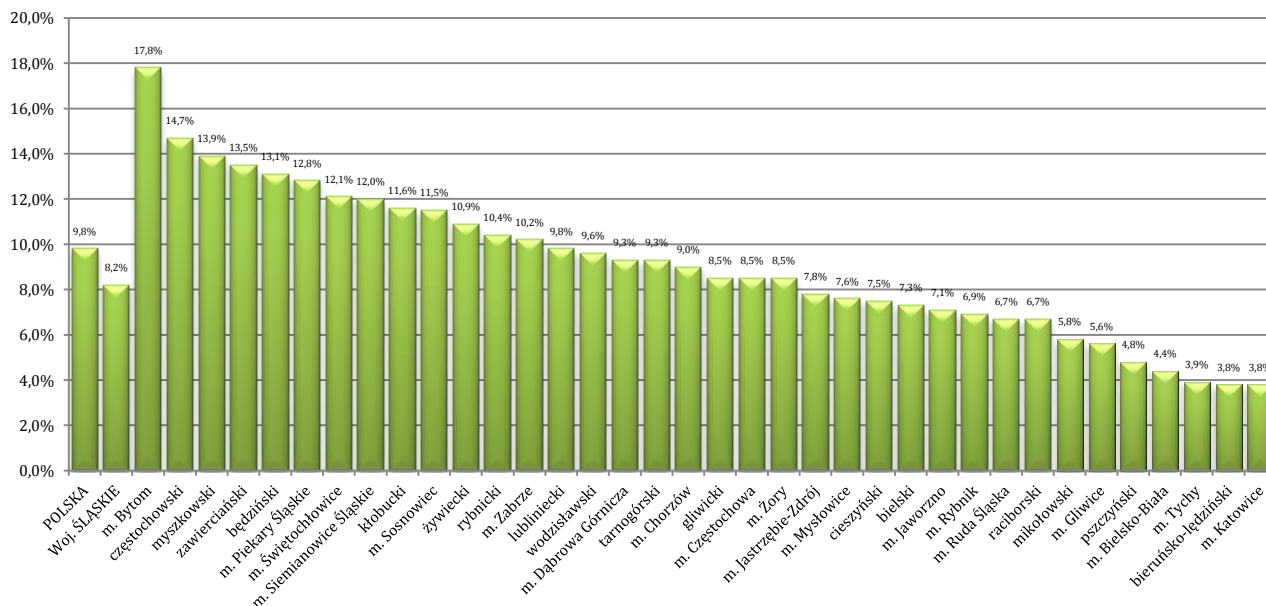
Stopa bezrobocia w powiecie pszczyńskim na dzień 31 grudnia 2015r. wynosiła 4,8%, w województwie śląskim 8,2%, a kraju 9,8%.



Wykres 3. Stopa bezrobocia na przestrzeni 2015 roku

Źródło: opracowanie własne PUP Pszczyzna na podstawie danych GUS

W ostatnich latach stopa bezrobocia kształtowała się na różnych poziomach niemniej jednak tendencje malejące i wzrostowe miały bardzo zbliżony charakter, szczególnie na początku i w końcu roku. W roku 2015 spadek liczby zarejestrowanych bezrobotnych odnotowano już w miesiącu marcu i udało się go utrzymać do miesiąca listopada, co ma to związek z uruchomionym przez Urząd szeregiem działań na rzecz aktywizacji zawodowej bezrobotnych.



Wykres 4. Stopa bezrobocia na dzień 31 grudnia 2015r. wg powiatów województwa śląskiego

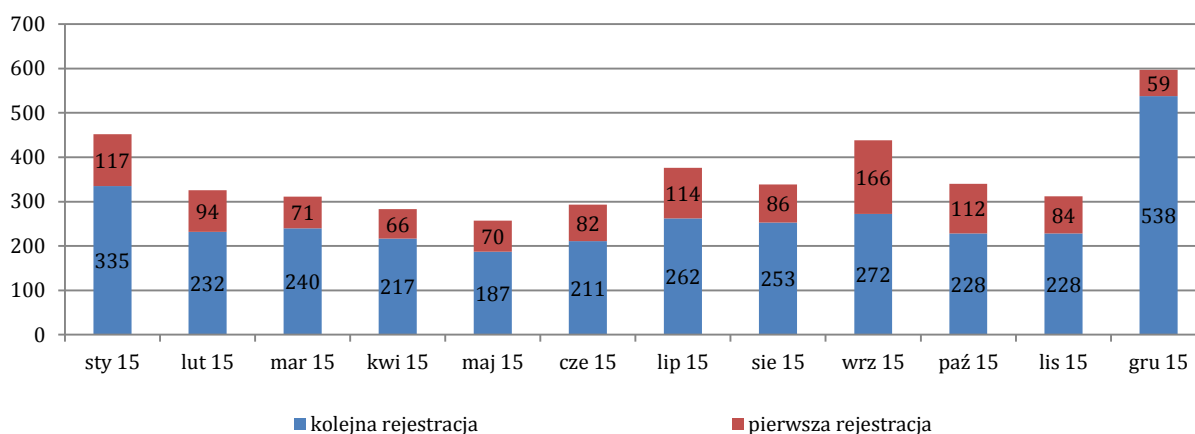
Źródło: opracowanie własne PUP Pszczyzna na podstawie danych GUS

Stopa bezrobocia na terenie powiatu pszczyńskiego jest jedną z niższych w województwie śląskim. Podobnie jak w latach poprzednich również i obecnie, wśród 36 powiatów województwa,

powiat pszczyński zajmuje pod tym względem dopiero 32 miejsce. Niższą stopę bezrobocia posiada niezmiennie od kilku lat: miasto Bielsko-Biała, miasto Tychy, powiat bieruńsko-lędziński oraz miasto Katowice.

1.3. Napływ bezrobotnych

Od początku roku 2015 w Powiatowym Urzędzie Pracy w Pszczynie **zarejestrowano 4.324 osoby** (2.434 kobiety), w tym 3.203 osoby po raz kolejny.



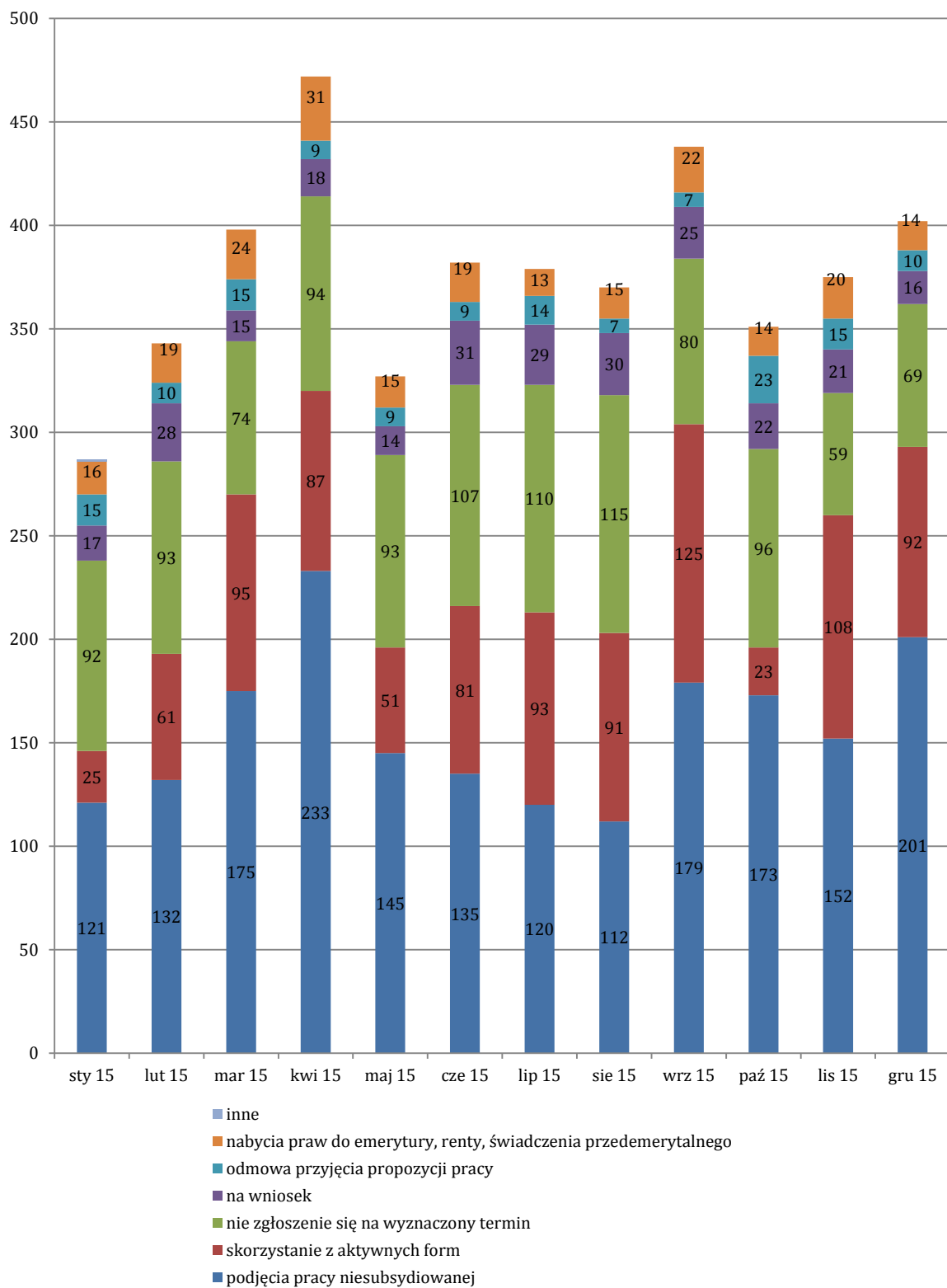
Wykres 5. Liczba rejestrujących się w poszczególnych miesiącach w roku 2015.

Źródło: opracowanie własne PUP Pszczyna

Wśród rejestrowanych bezrobotnych przeważają osoby powracające do ewidencji bezrobotnych. W mijającym roku rejestrowani po raz kolejny stanowili blisko 74% ogółu rejestrowanych w tym czasie.

1.4. Odpływ bezrobotnych

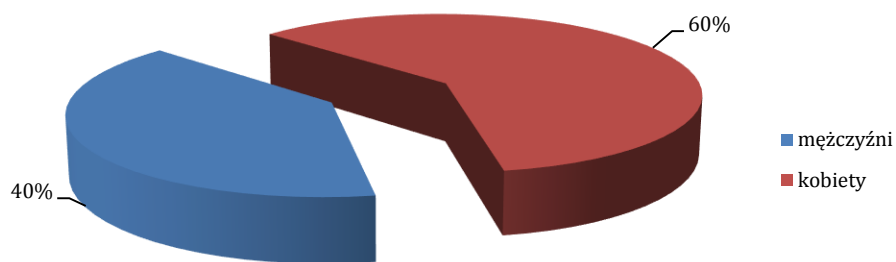
W badanym okresie z ewidencji bezrobotnych **wyłączono 4.655 osób** (2.626 kobiet). Do głównych powodów wyłączeń należało podobnie jak w latach ubiegłym: podjęcie przez bezrobotnych pracy niesubsydiowanej – ponad 40% wyłączonych oraz niepotwierdzenie gotowości do podjęcia pracy – 23% wyłączonych. Bezrobotni wyłączeni z ewidencji w związku ze skorzystaniem z aktywnych form przeciwdziałania bezrobociu (staże, szkolenia, prace interwencyjne, dotacje na uruchomienie działalności gospodarczej, itd.) stanowili 20%. Blisko 5% wyłączonych to osoby, które nabyły prawo do emerytury, renty lub świadczenia przedemerytalnego zaś 3% wyłączonych zostało w związku z odmową bez uzasadnionej przyczyny przyjęcia oferty pracy lub innej formy pomocy.



Wykres 6. Liczba bezrobotnych wyłączonych w poszczególnych miesiącach 2015r.
Źródło: opracowanie własne PUP Pszczyna

1.5. Bezrobotne kobiety

W ewidencji bezrobotnych na dzień 31 grudnia 2015r. figurowało 1.366 bezrobotnych kobiet, co stanowi 60% ogółu bezrobotnych.



Wykres 7. Procentowy udział w kobiet w ogólnej liczbie bezrobotnych

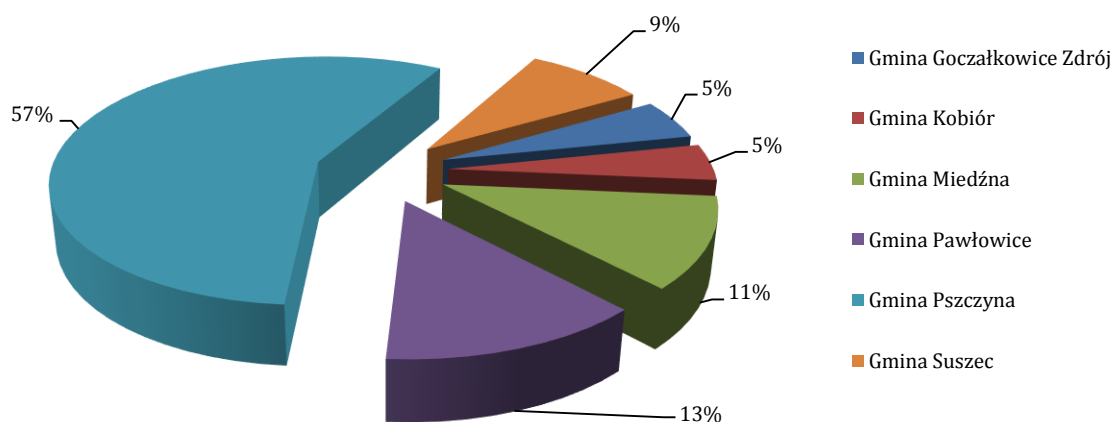
Źródło: opracowanie własne PUP Pszczyna

W grupie bezrobotnych będących w szczególnej sytuacji na rynku pracy liczącej 1.977 osób – kobiety stanowią ponad 61% (tj. 1.212 kobiet). Wśród zarejestrowanych kobiet:

- 46% nie posiada wykształcenia średniego,
- 24% nie posiada doświadczenia zawodowego,
- 47% to długotrwale bezrobotni,
- 18% stanowią kobiety do 25 roku życia,
- 22% ukończyło 50 rok życia.

1.6. Bezrobotni mieszkańcy wsi

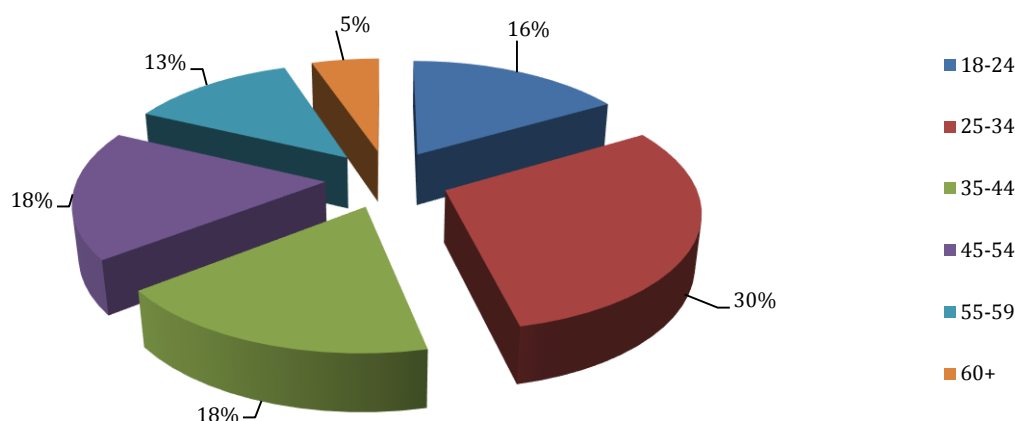
W końcu roku 2015 liczba bezrobotnych mieszkańców wsi, podobnie jak w latach poprzednich stanowi blisko 70% ogółu zarejestrowanych bezrobotnych (1.578 osób).



Wykres 8. Liczba bezrobotnych w poszczególnych Gminach

Źródło: opracowanie własne PUP Pszczyna

1.7. Bezrobotni wg wieku



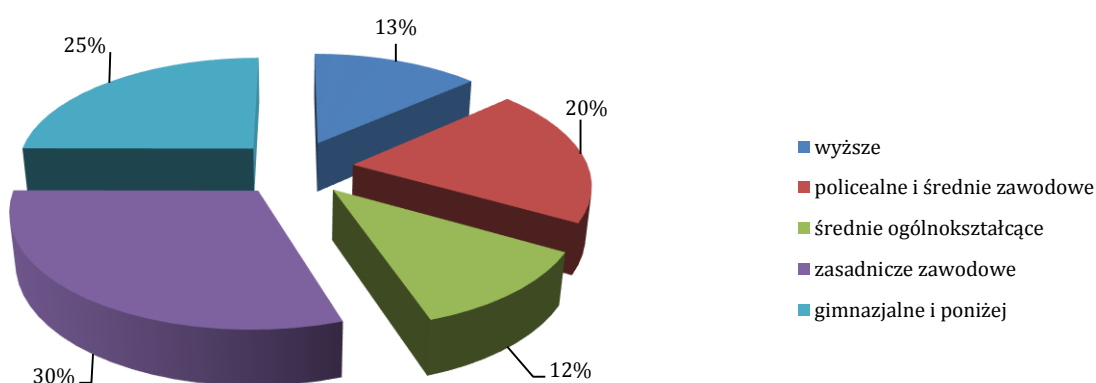
Wykres 9. Liczba bezrobotnych wg wieku

Źródło: opracowanie własne PUP Pszczyna

Najliczniejszą grupę bezrobotnych stanowią osoby do 35 roku życia – **46% bezrobotnych**. Niezmiennie od kilku już lat w tej grupie przeważają kobiety i obecnie stanowią blisko 66% bezrobotnych w wieku poniżej 35 lat. Po raz kolejny odnotowano spadek liczby osób z grupy wiekowej 25 – 34 lat, co ma związek z realizacją szeregu programów na rzecz tej grupy.

Osoby powyżej 50 roku życia w większości posiadają 30 letni staż pracy i ubiegają się o przyznanie świadczenia emerytalnego. Jak wynika z danych statystycznych, w roku 2015 zarejestrowało się 718 osób powyżej 50 roku życia, a 227 podjęło pracę.

1.8. Bezrobotni wg poziomu wykształcenia

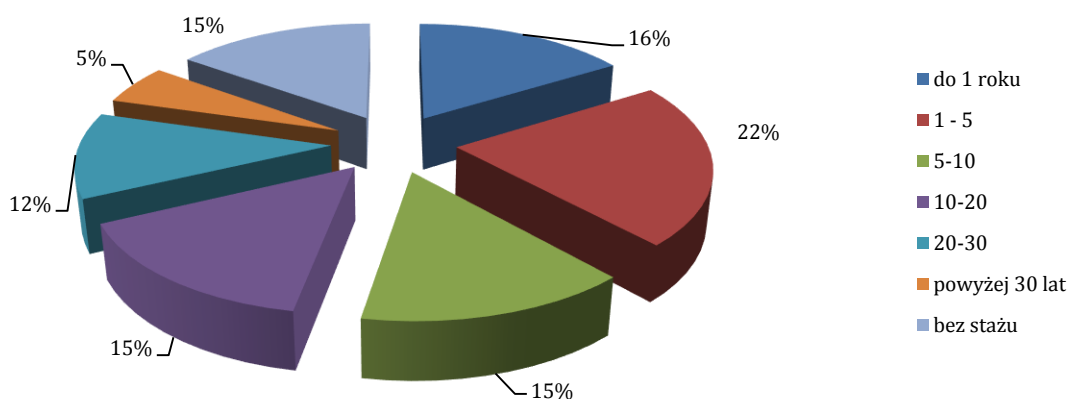


Wykres 10. Liczba bezrobotnych wg wykształcenia

Źródło: opracowanie własne PUP Pszczyna

Osoby zarejestrowane w Powiatowym Urzędzie Pracy charakteryzuje w dalszym ciągu niski poziom wykształcenia – **55%** tych osób zakończyło edukację na poziomie szkoły zasadniczej zawodowej lub gimnazjalnej.

1.9. Bezrobotni wg stażu pracy



Wykres 11. Liczba bezrobotnych wg stażu pracy

Źródło: opracowanie własne PUP Pszczyna

Wśród osób zarejestrowanych w PUP, aż **708 osób** nie posiada żadnego stażu pracy lub staż mniejszy niż 1 rok, co stanowi 31% zarejestrowanych.

Brak doświadczenia zawodowego zwłaszcza wśród ludzi młodych jest głównym czynnikiem pozostawania bez zatrudnienia. Jak wynika z analizy napływających do tut. Urzędu ofert pracy, jednym z podstawowych wymagań pracodawców względem przyszłego pracownika jest doświadczenie zawodowe.

Coraz większa liczba bezrobotnych posiada doświadczenie zawodowe potwierdzone co najmniej rocznym stażem pracy. Należy jednak zauważyć, że części z tych osób nie udało się w tym czasie nabyć wystarczających umiejętności by być konkurencyjnym na rynku pracy – staż pracy może się bowiem wiązać z wykonywaniem pracy na różnych stanowiskach.

1.10. Bezrobotni do 12 miesięcy od dnia ukończenia nauki

W roku 2015 zarejestrowano łącznie **639 absolwentów szkół**, w tym **114 osób** to absolwenci szkół ponadgimnazjalnych znajdujących się na terenie powiatu pszczyńskiego, którzy ukończyli naukę w roku 2015.

Szkoła	ilość zarejestrowanych
PZS nr 1 w Pszczynie – ZSZ nr 1	32
PZS nr 2 w Pszczynie – Technikum nr 3	22
PZS nr 2 w Pszczynie – IV LO	22
ZSO w Pawłowicach – Technikum	8
PZS nr 2 w Pszczynie – ZSZ nr 2	6
ZS w Pszczynie – III LO	6
ZSO w Pszczynie – I LO	6
ZSZiO w Woli – Technikum nr 2	4
ZSO w Pawłowicach – LO	4

Tabela. Zarejestrowani absolwenci szkół ponadgimnazjalnych z terenu powiatu pszczyńskiego*Źródło: opracowanie własne PUP Pszczyna*

Najliczniejszą grupę stanowili absolwenci Zasadniczej Szkoły Zawodowej nr 1 przy Powiatowym Zespole Szkół nr 1 im. Generała Józefa Bema w Pszczynie, Technikum nr 3 oraz IV Liceum Ogólnokształcącego przy Powiatowym Zespole Szkół nr 2 im. Karola Miarki w Pszczynie.

Wśród absolwentów szkół z terenu powiatu pszczyńskiego 38 osób „*bez zawodu*” to absolwenci liceum ogólnokształcącego pozostałe 32 osoby nie przedłożyły świadectwa uzyskania zawodu.

Zawód wyuczony	ilość zarejestrowanych (napływ)
bez zawodu	70
mechanik pojazdów samochodowych	10
fryzjer	6
technik górnictwa podziemnego	4
monter instalacji i urządzeń sanitarnych	4
technik geodeta	4
kucharz	4
sprzedawca	2
cukiernik	2
technik ekonomista	2
technik informatyk	2
technik logistyk	2
technik mechatronik	2

Tabela. Zarejestrowani absolwenci szkół ponadgimnazjalnych z terenu powiatu pszczyńskiego – wg zawodu wyuczonego*Źródło: opracowanie własne PUP Pszczyna***1.11. Osoby niepełnosprawne**

Według stanu na koniec grudnia 2015r. zarejestrowane były **152 osoby bezrobotne niepełnosprawne** (oraz 24 poszukujące pracy niepełnosprawne nie pozostające w zatrudnieniu).

Cechy charakterystyczne tej grupy:

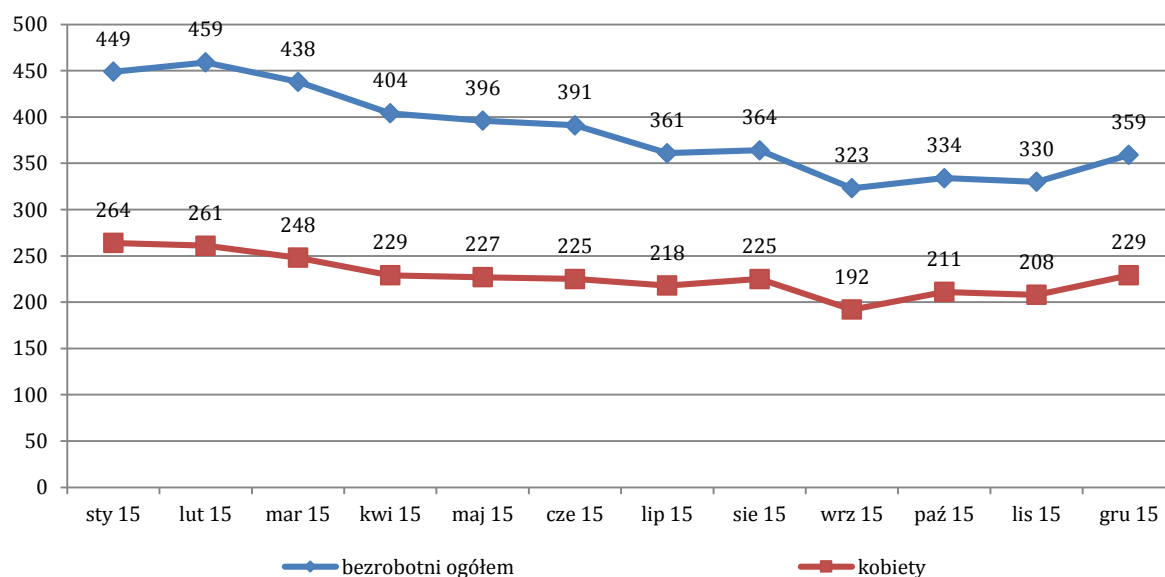
- długi okres pozostawania bez pracy (pozostający bez pracy powyżej 12 miesięcy stanowią 47% niepełnosprawnych bezrobotnych);
- niskie wykształcenie (zasadnicze zawodowe i niższe posiada 70% niepełnosprawnych bezrobotnych);
- wiek powyżej 45 lat (65% niepełnosprawnych bezrobotnych).

1.12. Dodatek aktywizacyjny

Bezrobotnemu z prawem do zasiłku, który w trakcie pobierania zasiłku podejmie z własnej inicjatywy zatrudnienie lub inną pracę zarobkową lub w wyniku skierowania przez urząd pracy podejmie zatrudnienie w niepełnym wymiarze czasu pracy przysługuje dodatek aktywizacyjny. W przypadku podjęcia zatrudnienia z własnej inicjatywy dodatek aktywizacyjny przysługuje przez połowę okresu w jakim przysługiwałby bezrobotnemu zasiłek, natomiast w przypadku podjęcia zatrudnienia w wyniku skierowania przez urząd pracy, przez cały okres przysługiwania bezrobotnemu zasiłku, pod warunkiem, że uzyskiwane z tytułu wykonywania pracy wynagrodzenie jest niższe od minimalnego wynagrodzenia za pracę. Zgodnie z obowiązującymi przepisami dodatek aktywizacyjny może wynosić nie więcej niż 50% zasiłku dla bezrobotnych – na podstawie Zarządzenia Starosty Pszczyńskiego w PUP Pszczyna wysokość dodatku aktywizacyjnego wynosi 30% kwoty zasiłku dla bezrobotnych. W roku 2015 – **168 osób** uprawnionych było do pobierania dodatku aktywizacyjnego z tytułu podjęcia pracy.

1.13. Bezrobotni z prawem do zasiłku

Na koniec roku 2015 – 359 osób uprawnionych było do pobierania zasiłku dla bezrobotnych (w tym 229 kobiet).



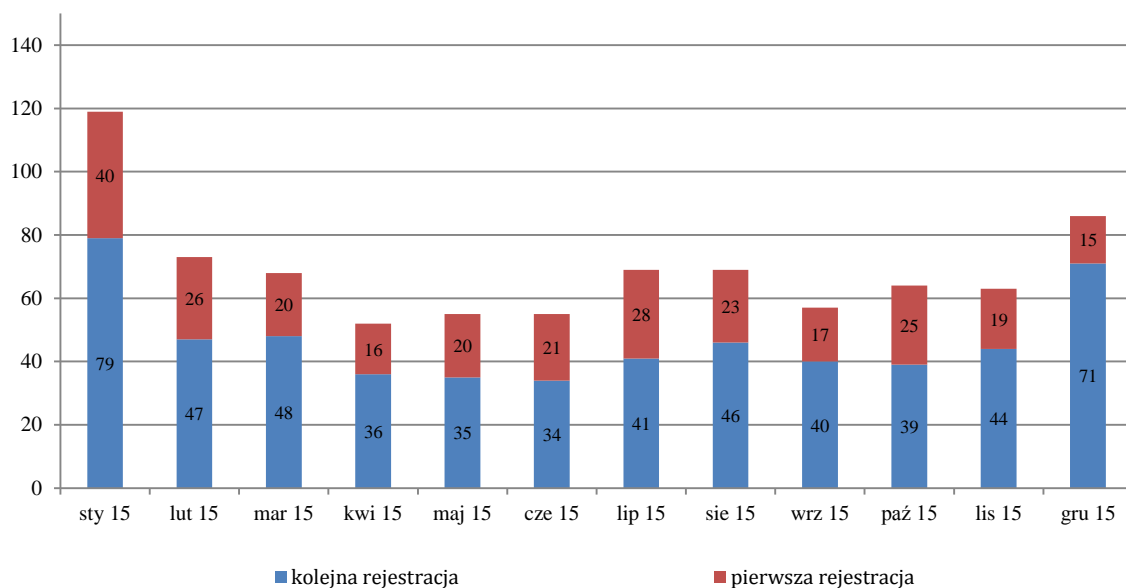
Wykres 12. Liczba bezrobotnych uprawnionych do pobierania zasiłku w roku 2015

Źródło: opracowanie własne PUP Pszczyna

Wśród osób uprawnionych do pobierania zasiłku w końcu roku 75% to bezrobotni będący w szczególnej sytuacji na rynku pracy, z czego:

- 40% uprawnionych do zasiłku – posiada status osoby powyżej 50 roku życia;
- 19% uprawnionych do zasiłku – posiada status osoby bez kwalifikacji zawodowych;
- 5% uprawnionych do zasiłku – posiada status osoby do 25 roku życia.

Od początku roku 2015 zarejestrowało się łącznie 830 osób (509 kobiet) z prawem do zasiłku, w tym dla 560 osób była to już kolejna rejestracja.



Wykres 13. Napływ bezrobotnych uprawnionych do pobierania zasiłku w roku 2015

Źródło: opracowanie własne PUP Pszczyna

W tym samym czasie z powodu wyczerpania okresu pobierania zasiłku lub utraty statusu osoby bezrobotnej prawo zasiłku utraciło 870 osób, w tym 531 kobiet.

1.14. Wysokość zasiłku dla bezrobotnych od 01 czerwca 2015r.

100% - dla bezrobotnych z min. 5 letnim stażem pracy	brutto	Netto
w okresie pierwszych 90 dni pobierania zasiłku	831,10 zł	717,30 zł
w okresie kolejnych dni posiadania prawa do zasiłku	652,60 zł	572,87 zł
80% - dla bezrobotnych ze stażem pracy do 5 lat	Brutto	Netto
w okresie pierwszych 90 dni pobierania zasiłku	664,90 zł	583,06 zł
w okresie kolejnych dni posiadania prawa do zasiłku	522,10 zł	468,11 zł
120% - dla bezrobotnych z min. 20 letnim stażem pracy	Brutto	netto
w okresie pierwszych 90 dni pobierania zasiłku	997,40 zł	851,63 zł
w okresie kolejnych dni posiadania prawa do zasiłku	783,20 zł	678,71 zł

Na terenie powiatu pszczyńskiego okres pobierania zasiłku dla bezrobotnych **wynosi 6 miesięcy**. Bezrobotni spełniający **łącznie warunek: min. 20 lat stażu pracy** oraz **wiek min. 50 lat** – posiadają okres pobierania zasiłku wynoszący **12 miesięcy**.

MIEJSCA PRACY
I MIEJSCA AKTYWIZACJI ZAWODOWEJ

2.1. Oferty pracy i miejsca aktywizacji zawodowej

W 2015r. Powiatowy Urząd Pracy w Pszczynie dysponował 2.161 wolnymi miejscami pracy i aktywizacji zawodowej, w tym **794** to oferty subsydiowane. Oferty pracy niesubsydiowanej dotyczyły głównie takich stanowisk jak: *kasjer – sprzedawca, pracownik call center/ konsultant telefoniczny, pracownicy gastronomiczni (kelner/ka, barman/ka, kucharz, piekarz), kierowcy samochodów ciężarowych z pełnymi uprawnieniami kierowcy zawodowego, doświadczeni pracownicy budowlani, elektrycy, doświadczeni fryzjerzy i kosmetyczki, pracownicy call center, magazynierzy*. Oferty pracy dla osób z orzeczonym stopniem niepełnosprawności (**63** oferty) dotyczyły głównie *pracowników ochrony oraz sprzątaczek*.

Dodatkowo, w ramach sieci EURES (Europejskie Służby Zatrudnienia) Urząd otrzymał do upowszechnienia **250** zagranicznych ofert pracy na **2.663** wolne miejsca pracy. EURES to sieć współpracy publicznych służb zatrudnienia oraz innych organizacji regionalnych, krajowych i międzynarodowych działających w obszarze zatrudnienia. EURES został powołany przez Komisję Europejską, aby wspierać mobilność pracowników na terytorium Europejskiego Obszaru Gospodarczego. Głównym celem sieci EURES jest pośrednictwo pracy, doradztwo w zakresie warunków życia i pracy oraz sytuacji na rynku pracy na poziomie międzynarodowym i transgranicznym.

2.2. Zatrudnianie cudzoziemców

Rok 2015 charakteryzował się **wzmocnionym** zainteresowaniem wśród pracodawców z terenu powiatu pszczyńskiego zatrudnianiem cudzoziemców – głównie z Europy Wschodniej.

Wobec cudzoziemców będących obywatelami Republiki Białorusi, Republiki Gruzji, Republiki Mołdowy, Federacji Rosyjskiej lub Ukrainy istnieje możliwość zastosowania tzw. uproszczonego systemu zatrudniania na podstawie oświadczenia pracodawcy o zamiarze powierzenia wykonywania pracy cudzoziemcowi, na okres nie przekraczający 6 miesięcy w ciągu 12 miesięcy ważności wizy w celu wykonywania pracy. W 2015r. Powiatowy Urząd Pracy w Pszczynie zarejestrował **1.347** oświadczeń o zamiarze powierzenia wykonywania pracy obywatelowi Republiki Armenii, Republik Białorusi, Republiki Gruzji, Republiki Mołdowy, Federacji Rosyjskiej lub Ukrainy, co w porównaniu z 2014r. stanowi wzrost o **944** oświadczeń (w 2014r. zarejestrowano 403 oświadczenia).

Dla cudzoziemców nie będących obywatelami państw Europejskiego Obszaru Gospodarczego oraz w sytuacjach, gdy nie ma możliwości zastosowania tzw. uproszczonego systemu zatrudniania cudzoziemców na podstawie oświadczenia o zamiarze powierzenia wykonywania pracy wymagane jest uzyskanie zezwolenia na pracę. Zezwolenie wydawane jest przez wojewodę na pisemny wniosek podmiotu powierzającego wykonywanie pracy. Dla pracodawców starających się o wydanie zezwolenia na pracę tutejszy Urząd wydał **28** informacji starosty na temat możliwości zaspokojenia potrzeb kadrowych podmiotu powierzającego wykonywanie pracy cudzoziemcowi.

Powiatowy Urząd Pracy w Pszczynie ściśle współpracuje z Placówką Straży Granicznej w Bielsku – Białej oraz Państwową Inspekcją Pracy w Katowicach celem monitoringu legalności zatrudniania cudzoziemców.

2.3. Zwolnienia grupowe

Rok 2015 przyniósł kolejne informacje o już dokonanych oraz planowanych na lata 2015/2016 zwolnieniach grupowych:

1. PKO Bank Polski S.A., Warszawa, ul. Puławska 15 – okres zwolnień: cały rok 2015 (*zwolnieniem objęto 3 osoby z terenu powiatu pszczyńskiego*);
2. Alior Bank S.A. w Warszawie – okres zwolnień: kwiecień 2015r. do 31 grudnia 2015r. (*brak zgłoszeń dot. zwolnień mieszkańców powiatu pszczyńskiego*);
3. Powszechny Zakład Ubezpieczeń na Życie S.A., Warszawa, al. Jana Pawła II 24 – okres zwolnień: 04 maja 2015r. do 02 czerwca 2015r., (*brak zgłoszeń dot. zwolnień mieszkańców powiatu pszczyńskiego*);
4. Powszechny Zakład Ubezpieczeń S.A., Warszawa, al. Jana Pawła II 24 – okres zwolnień: 04 maja 2015r. do 02 czerwca 2015r., (*brak zgłoszeń dot. zwolnień mieszkańców powiatu pszczyńskiego*);
5. Montan Stal Sp. z o.o., Tarnowskie Góry, ul. Zagórska 83 – okres zwolnień od 2014r. do końca lipca 2016r., (*zwolnieniem planowane jest objęcie 1 osoby z powiatu pszczyńskiego*);
6. Poczta Polska S.A. oddział w Katowicach, ul. Oddziałów Młodzieży Powstańczej 7 – okres zwolnień 07 września 2015r. do końca grudnia 2015r., (*brak zgłoszeń dot. zwolnień mieszkańców powiatu pszczyńskiego*);
7. TAURON Dystrybucja S.A., Oddział Bielsko-Biała, ul. Filarowa 18, (*brak zgłoszeń dot. zwolnień mieszkańców powiatu pszczyńskiego*);
8. TAURON Dystrybucja Pomiarów Sp. z o.o. w Tarnowie, ul. Kryształowa 1/3, (*brak zgłoszeń dot. zwolnień mieszkańców powiatu pszczyńskiego*);
9. TAURON Dystrybucja S.A., Oddział Gliwice, ul. Barlickiego 2, (*brak zgłoszeń dot. zwolnień mieszkańców powiatu pszczyńskiego*);
10. TAURON Dystrybucja Serwis S.A., Gliwice, ul. Barlickiego 2, (*brak zgłoszeń dot. zwolnień mieszkańców powiatu pszczyńskiego*);
11. Grupa Kapitałowa „Wonam” S.A. w Pszczynie, ul. Bednorza 26, Zgodnie z informacją Syndyka 44 osoby zatrudnionej w całej spółce, brak kontaktu z pracodawcą, (*brak zgłoszeń dot. zwolnień mieszkańców powiatu pszczyńskiego*);
12. Orange Customer Service Sp. z o.o., Warszawa, Al. Jerozolimskie 160 – okres zwolnień: cały rok 2015, (*brak zgłoszeń dot. zwolnień mieszkańców powiatu pszczyńskiego*);
13. Orange Polska S.A., Warszawa, Al. Jerozolimskie 160 – okres zwolnień: cały rok 2015, (*brak zgłoszeń dot. zwolnień mieszkańców powiatu pszczyńskiego*);

PORADNICTWO ZAWODOWE

3.1. Poradnictwo zawodowe

Poradnictwo zawodowe ma na celu udzielenie pomocy zarówno osobie bezrobotnej, jak i poszukującej pracy, która znalazła się w trudnej sytuacji na rynku pracy i ma problem z podjęciem zatrudnienia. Wsparcie może być świadczone poprzez pomoc w wyborze odpowiedniego zawodu, miejsca pracy, a także w planowaniu kariery zawodowej, jak również w przygotowaniu do lepszego radzenia sobie w poszukiwaniu pracy.

Poradnictwo zawodowe jest świadczone między innymi w formie **indywidualnej porady zawodowej**, w ramach której doradcy zawodowi udzielają porad dotyczących wyboru zawodu, zdobycia kwalifikacji, podjęcia lub zmiany pracy, a także przeprowadzają testy badające predyspozycje i uzdolnienia zawodowe. W roku 2015 w ramach **indywidualnej porady zawodowej** odbyły się 253 spotkania z doradcami zawodowymi.

Poradnictwo zawodowe świadczone jest także poprzez inicjowanie, organizowanie i prowadzenie **grupowych porad zawodowych**. W 2015r. przeprowadzono 10 grupowych porad zawodowych, z których udział wzięło 75 osób. Grupowe porady zawodowe dotyczyły tematów:

- „Zarządzanie sobą podczas poszukiwania pracy”,
- „Jak skutecznie wejść na rynek pracy? Rozmowa kwalifikacyjna”
- „Autoprezentacja. Przygotowanie do rozmowy kwalifikacyjnej”.
- „Profesjonalne dokumenty aplikacyjne”.

Kolejną formą wsparcia oferowaną przez doradców zawodowych jest **indywidualna informacja zawodowa**. Informacją zawodową są wszelkie dane dotyczące zawodów, rynku pracy, możliwości kształcenia, a także umiejętności niezbędnych przy aktywnym poszukiwaniu pracy. Informacje te stanowią cenną pomoc w procesie podejmowania decyzji zawodowych, orientacji w świecie pracy oraz przygotowania się do jej poszukiwania i podjęcia.

W roku 2015 przeprowadzono **154 indywidualnych informacji zawodowych** dla osób bezrobotnych, a także 5 dla osób niezarejestrowanych w tut. Urzędzie. W ramach spotkań indywidualnych najczęściej omawianymi tematami były: zasady tworzenia dokumentów aplikacyjnych, przygotowanie do rozmowy kwalifikacyjnej a także określenie predyspozycji zawodowych.

Informacja zawodowa jest przekazywana również podczas spotkań grupowych z doradcą zawodowym. W roku 2015 zorganizowanych zostało w sumie **18 grupowych informacji zawodowych**, z których skorzystało łącznie 187 osób, spośród których 160 to osoby bezrobotne. Najczęściej poruszonymi tematami podczas spotkań były:

- dokumenty aplikacyjne,
- rozmowa kwalifikacyjna,
- metody poszukiwania pracy,
- możliwość przekwalifikowania, określenie predyspozycji zawodowych
- formy pomocy oferowane przez Urząd Pracy.

W ramach grupowej informacji zawodowej zostało przeprowadzone spotkanie z wychowankami Zakładu Poprawczego i Schroniska dla Nieletnich w Pszczynie. Celem spotkania było przedstawienie uczestnikom niezbędnych informacji dotyczących rejestracji w urzędzie pracy oraz warunków skutecznego wejścia na rynek pracy.

Kolejną formą wsparcia osób bezrobotnych i poszukujących pracy jest **szkolenie z zakresu umiejętności poszukiwania pracy**, w trakcie którego uczestnicy mogą uzyskać kompleksową pomoc w znalezieniu zatrudnienia. W 2015r. zorganizowano dwie edycje szkolenia w Klubie Pracy, z czego jedna z edycji przeprowadzona została w ramach projektu „Aktywizacja osób młodych pozostających bez pracy w powiecie pszczyńskim (I)” współfinansowanego przez Unię Europejską ze środków Europejskiego Funduszu Społecznego w ramach Osi priorytetowej I Programu Operacyjnego Wiedza Edukacja Rozwój. W ramach szkoleń realizowanych w Klubie Pracy w 2015r. w szkoleniu udział wzięło 20 osób. Szkolenie z zakresu umiejętności poszukiwania pracy jest ważnym działaniem Urzędu skierowanym głównie do osób długotrwale bezrobotnych, jak również dla osób młodych, nie posiadających doświadczenia w poszukiwaniu pracy. Zajęcia pozwalają na lepsze poznanie własnych predyspozycji, zwiększają motywację do dalszych działań oraz budują wiarę we własne możliwości, której bardzo często brakuje osobom, które doświadczyły wielu niepowodzeń w poszukiwaniu pracy.

W ramach Klubu Pracy został opracowany dostęp do **informacji i elektronicznych baz danych** służących uzyskaniu umiejętności poszukiwania pracy i samo zatrudnienia. Dla osób bezrobotnych i poszukujących pracy udostępnione są teczki informacji o zawodach, wzory dokumentów aplikacyjnych, materiały dotyczące rozmowy kwalifikacyjnej, rynku pracy, przydatnych stron internetowych, ulotki dotyczące form wsparcia dostępnych w PUP (ulotki te są również ogólnodostępne na korytarzach Urzędu).

**ZAWODY DEFICYTOWE I NADWYŻKOWE
NA LOKALNYM RYNKU PRACY**

4.1. Zawody deficytowe i nadwyżkowe w roku 2015.

„Monitoring zawodów deficytowych i nadwyżkowych” za rok 2015 został po raz pierwszy wykonany według nowej metodologii przygotowanej w ramach projektu współfinansowanego ze środków UE w ramach EFS „Opracowanie nowych zaleceń metodycznych prowadzenia monitoringu zawodów deficytowych i nadwyżkowych na lokalnym rynku pracy”.

Na podstawie ofert pracy zgłoszonych do tut. Urzędu oraz osób bezrobotnych zarejestrowanych w tych zawodach – wyłoniono grupę zawodów deficytowych, czyli takich na które istnieje większe zapotrzebowanie na rynku pracy niż liczba osób poszukujących pracy w tym zawodzie. Część zawodów deficytowych uzyskała wskaźnik intensywności deficytu MAX co oznacza, że w ewidencji bezrobotnych nie była zarejestrowana żadna osoba w zawodzie zgodnym ze złożoną ofertą pracy.

Zaklasyfikowanie	Grupa elementarna
zawód maksymalnie deficytowy	Kierownicy do spraw obsługi biznesu i zarządzania gdzie indziej niesklasyfikowani
	Sortowacze odpadów
	Audiofonolodzy i logopedzi
	Lektorzy języków obcych
	Operatorzy urządzeń do produkcji wyrobów szklanych i ceramicznych
zawód deficytowy	Optycy okularowi
	Pracownicy centrów obsługi telefonicznej (pracownicy call center)
	Lekarze weterynarii bez specjalizacji lub w trakcie specjalizacji
	Układacze towarów na półkach
	Technicy archiwiści i pokrewni
	Technicy sieci internetowych
	Specjaliści do spraw sieci komputerowych
	Nauczyciele kształcenia zawodowego
	Monterzy i konserwatorzy instalacji klimatyzacyjnych i chłodniczych
	Trenerzy, instruktorzy i działacze sportowi
	Tynkarze i pokrewni
	Programiści aplikacji
Kierowcy autobusów i motorniczowie tramwajów	
Technicy nauk fizycznych i technicznych gdzie indziej niesklasyfikowani	

Tabela. Zawody deficytowe w roku 2015 w powiecie pszczyńskim – wg grup elementarnych

Źródło: opracowanie własne na podstawie Informacji sygnałnej z roku 2015, <https://mz.praca.gov.pl>

W roku 2015 odnotowano natomiast równowagę w zakresie ilości napływających ofert pracy w stosunku do liczby rejestrowanych w tym zawodzie bezrobotnych – dla 2 grup elementarnych.

Zaklasyfikowanie	Grupa elementarna
zawód zrównoważony	Sprzedawcy (konsultanci) w centrach sprzedaży telefonicznej / internetowej
	Masarze, robotnicy w przetwórstwie ryb i pokrewni

Tabela. Zawody zrównoważone w roku 2015 w powiecie pszczyńskim – wg grup elementarnych

Źródło: opracowanie własne na podstawie Informacji sygnałnej z roku 2015, <https://mz.praca.gov.pl>

Również wśród zawodów wykazanych jako nadwyżkowe pojawiły się grupy elementarne, które osiągnęły wskaźnik intensywności nadwyżki równy „0” co oznacza, że nie zgłoszono żadnej oferty pracy w tym zawodzie.

Zaklasyfikowanie	Grupa elementarna
zawód nadwyżkowy	Ogrodnicy
	Posadzkarze, parkieciarze i glazurnicy
	Kierownicy do spraw finansowych
	Dekarze
	Księgowi
	Ustawiacze i operatorzy obrabiarek do metali i pokrewni
	Pracownicy do spraw transportu
	Zamiatacze i pokrewni
	Gospodarze budynków
zawód maksymalnie nadwyżkowy	Technicy rolnictwa i pokrewni
	Robotnicy pracujący przy przeladunku towarów
	Operatorzy maszyn i urządzeń do produkcji i przetwórstwa metali
	Monterzy maszyn i urządzeń mechanicznych
	Rolnicy produkcji roślinnej i zwierzęcej pracujący na własne potrzeby
	Monterzy i serwisanci instalacji i urządzeń teleinformatycznych
	Szyldziarze, grawerzy i zdobnicy ceramiki, szkła i pokrewni
	Specjaliści do spraw rynku nieruchomości
	Operatorzy maszyn do produkcji obuwia i pokrewni
	Sadownicy
Agenci sprzedaży bezpośredniej	

Tabela. Zawody nadwyżkowe w roku 2015 w powiecie pszczyńskim – wg grup elementarnych
Źródło: opracowanie własne na podstawie Informacji sygnalnej z roku 2015, <https://mz.praca.gov.pl>

5.1. Programy finansowane ze środków Funduszu Pracy

Powiatowy Urząd Pracy realizując zadania wynikające z ustawy z dnia 20 kwietnia 2004r. o promocji zatrudnienia i instytucjach rynku pracy, ma do dyspozycji środki finansowe corocznie przyznawane decyzją Ministra Pracy i Polityki Społecznej. W roku 2015 na podstawie decyzji Ministra z dnia 30 marca 2015r. na realizację na terenie naszego powiatu programów na rzecz promocji zatrudnienia, łagodzenia skutków bezrobocia i aktywizacji zawodowej – przekazana została **kwota 2.212,3 tys. zł.**

Na wniosek Powiatowego Urzędu Pracy w Pszczynie skierowany do Ministra Pracy i Polityki Społecznej, powyższa kwota została zwiększona ze środków rezerwy Ministra o kwotę **837,8 tys. zł.**, z tego:

- **403,4 tys. zł** na realizację programu aktywizacji zawodowej bezrobotnych do 25 roku życia;
- **151,2 tys. zł** na realizację programu aktywizacji zawodowej bezrobotnych tworzących i przystępujących do istniejących spółdzielni socjalnych;
- **283,2 tys. zł** na realizację programu aktywizacji zawodowej bezrobotnych w szczególnej sytuacji na rynku pracy, określonych w art. 49 ustawy.

Łączna kwota środków Funduszu Pracy przyznanych przez Ministra wynosiła: 3.050,1 tys. zł.

5.1.1. Realizacja programów – finansowanych ze środków przyznanych algorytmem.

Prace interwencyjne

<i>Limit środków FP:</i>	229,5 tys. zł
<i>Wykonanie :</i>	228,3 tys. zł
<i>Efektywność (na podstawie podjęć pracy):</i>	100%

Celem programu jest udzielenie pracodawcom zgłaszającym możliwość tworzenia nowych miejsc pracy dla osób bezrobotnych, finansowego wsparcia w postaci refundacji z Funduszu Pracy części kosztów wynagrodzenia i składek na ubezpieczenia społeczne zatrudnianych osób. **W roku 2015 pracami interwencyjnymi ze środków Funduszu Pracy objęto 50 osoby**, z tego 38 osób zostało skierowanych w 2015r., a 12 osób kontynuowało prace z umów przechodzących z roku 2014/2015. Bezrobotni powyżej 50 roku życia objęci są szczególną ochroną na rynku pracy. W roku 2015 tą formą wsparcia objęto 10 osób bezrobotnych, w tym 3 osoby w ramach umów zawartych w 2014r.

Staże/ Bony stażowe

<i>Limit środków staże:</i>	1.026,4 tys. zł
<i>Wykonanie:</i>	1.023,4 tys. zł
<i>Efektywność (na podstawie podjęć pracy):</i>	62,80 %
<i>Limit środków bony stażowe:</i>	77,7 tys. zł
<i>Wykonanie:</i>	70,6 tys. zł
<i>Efektywność (na podstawie podjęć pracy):</i>	69,23 %

Istotą stażu jest nabywanie przez osoby bezrobotne praktycznych umiejętności do wykonywania zawodu, bez nawiązywania stosunku pracy z pracodawcą. Staż odbywa się na podstawie umowy zawartej pomiędzy Urzędem a pracodawcą, według programu określonego w umowie. Do odbycia stażu **na okres od 3 do 12 miesięcy** mogą zostać skierowane osoby bezrobotne do 30 roku życia. Do odbycia stażu **przez okres nie przekraczający 6 miesięcy** mogą zostać skierowane wszystkie osoby bezrobotne. W okresie odbywania stażu osobie bezrobotnej przysługuje stypendium wypłacane przez Powiatowy Urząd Pracy, od którego opłacane są składki na ubezpieczenia społeczne. W 2015r. wysokość stypendium w okresie odbywania stażu wynosiła **997,40 zł brutto** miesięcznie.

W roku 2015 ze środków Funduszu Pracy realizowano staże dla 144 osób z nowo zawartych umów oraz dla **52 osób** z umów zawartych w roku 2014. W roku 2016 realizowane są 32 staże rozpoczęte w poprzednim okresie. Spośród zakończonych staży w 2015r. pracę podjęły 103 osoby. Staż odbywał się głównie na stanowiskach: *pracownik biurowy, pomoc nauczyciela, pomoc kuchenna, opiekun, referent finansowo – księgowy, robotnik gospodarczy.*

W roku 2015 kontynuowano **realizację bonów stażowych** przyznanych w roku 2014 z rezerwy Ministra Pracy i Polityki Społecznej w ramach *Programu aktywizacji zawodowej bezrobotnych do 25 roku życia*. W ramach działania 13 osobom wypłacono stypendium, po zakończonym stażu pracę podjęło 9 osób, premię wypłacono 8 pracodawcom (1 pracodawca nie utrzymał 6 miesięcznego zatrudnienia po zakończonym stażu z uwagi na likwidację działalności gospodarczej).

Refundacja kosztów wyposażenia lub doposażenia stanowiska pracy

<i>Limit środków FP:</i>	322,0 tys. zł
<i>Wykonanie:</i>	309,7 tys. zł
<i>Efektywność (na podstawie podjęć pracy):</i>	100%

Forma ta skierowana jest do podmiotów prowadzących działalność gospodarczą, producentów rolnych, niepublicznych szkół i przedszkoli, którzy zamierzają zatrudnić osobę bezrobotną. Z tego tytułu mogą starać się o refundację kosztów związanych z wyposażeniem lub doposażeniem stanowiska pracy dla skierowanego bezrobotnego. Wysokość refundacji nie może przekraczać 6-krotności przeciętnego wynagrodzenia (w powiecie pszczyńskim kwota refundacji nie przekracza 20 tys. zł). W roku 2015 w ramach zawartych umów z pracodawcami dokonano refundacji **16 stanowisk pracy** ze środków Funduszu Pracy.

Prace społecznie użyteczne

<i>Limit środków FP:</i>	113,7 tys. zł
<i>Wykonanie:</i>	110,8 tys. zł
<i>Efektywność (na podstawie podjęć pracy):</i>	9,80%

Celem prac społecznie użytecznych jest aktywizacja społeczno – zawodowa osób bezrobotnych bez prawa do zasiłku dla bezrobotnych korzystających ze świadczeń pomocy społecznej. Do wykonywania prac społecznie użytecznych mogą być kierowane również osoby uczestniczące

w kontrakcie socjalnym, indywidualnym programie usamodzielnienia, lokalnym programie pomocy społecznej lub indywidualnym programie zatrudnienia socjalnego skierowane przez Powiatowy Urząd Pracy. Gmina sporządza do 31 stycznia każdego roku roczny plan potrzeb w zakresie wykonywania prac społecznie użytecznych w jednostkach organizacyjnych pomocy społecznej, organizacjach lub instytucjach zajmujących się pomocą charytatywną lub na rzecz społeczności lokalnej i przesyła go właściwemu miejscowo staroście. Na podstawie przedłożonego planu starosta zawiera z gminą porozumienie w sprawie organizacji prac społecznie użytecznych. Osoby uprawnione skierowane są do wykonywania tychże prac w wymiarze maksymalnie do 10 godzin tygodniowo, a 40 godzin miesięcznie, mogą otrzymać świadczenie pieniężne w wysokości **nie niższej niż 8,10 zł za godzinę** wykonywania pracy. Powiatowy Urząd Pracy refunduje gminie do 60% minimalnej kwoty świadczenia przysługującego bezrobotnemu. Osoba bezrobotna wykonująca prace społecznie użyteczne zachowuje status bezrobotnego i jest objęta ubezpieczeniem zdrowotnym oraz wypadkowym. W 2015r. na podstawie złożonych wniosków z wszystkich gmin powiatu pszczyńskiego zostały zawarte porozumienia z:

Refundacja przez PUP w wysokości:

– Gminą Pawłowice	– na 32 osoby (z refundacją)	13.671,18 zł
	– na 38 osób (poza refundacją)	
– Gminą Kobiór	– na 10 osób (z refundacją)	12.567,96 zł
– Gminą Miedzna	– na 20 osób (z refundacją)	23.930,64 zł
	– na 4 osoby (poza refundacją)	
– Gminą Goczałkowice-Zdrój	– na 8 osób (z refundacją)	12.264,21 zł
	– na 8 osób (poza refundacją)	
– Gminą Suszec	– na 12 osób (z refundacją)	16.781,58 zł
– Gminą Pszczyna	– na 29 osób (z refundacją)	31.619,16 zł

Prace społecznie użyteczne w roku 2015 wykonywało łącznie 108 osób bezrobotnych, w tym 102 osoby objęto refundacją świadczenia (w przypadku rezygnacji osób z odbywania prac, w ich miejsce zostały skierowane kolejne osoby).

Program Aktywizacja i Integracja

Powiatowy Urząd Pracy w Pszczynie w 2015 roku po raz pierwszy przystąpił do realizacji Programu Aktywizacja i Integracja po zaopiniowaniu celowości jego realizacji przez Powiatową Radę Zatrudnienia w Pszczynie. **Program Aktywizacja i Integracja realizowany był przez Ośrodek Pomocy Społecznej w Pszczynie oraz Powiatowy Urząd Pracy w Pszczynie na podstawie zawartego porozumienia.** Głównym celem Programu jest poprawa sytuacji na rynku pracy osób bezrobotnych korzystających ze świadczeń pomocy społecznej dla których Powiatowy Urząd Pracy

w Pszczynie ustalił III profil pomocy oraz kształtowanie ich aktywnej postawy w życiu społecznym i zawodowym. Do udziału w PAI zostali skierowani bezrobotni zarejestrowani w Powiatowym Urzędzie Pracy w Pszczynie, dla których ustalony jest profil pomocy III, korzystający ze świadczeń pomocy społecznej, w szczególności realizujący kontrakt socjalny, o którym mowa w przepisach o pomocy społecznej. W ramach PAI objętych wsparciem zostało 8 osób bezrobotnych. W zakresie integracji społecznej **realizowanej przez OPS uczestnicy PAI zostali objęci następującym wsparciem:**

- edukacja społeczna – 35 h;
- grupowe poradnictwo specjalistyczne psychologiczne – 20 h;
- zajęcia psychoedukacyjne – 10 h;
- warsztaty doradztwa zawodowego – 25 h.

W zakresie aktywizacji zawodowej realizowanej przez PUP uczestnicy PAI aktywizowano zawodowo poprzez sporządzenie Indywidualnego Planu Działania oraz udział w pracach społecznie użytecznych.

Roboty publiczne

<i>Limit:</i>	335,2 tys. zł
<i>Wykonanie:</i>	334,2 tys. zł
<i>Efektywność (na podstawie podjęć pracy):</i>	brak danych

Roboty publiczne mają szczególne znaczenie dla aktywizacji grup bezrobotnych długookresowo. Oznaczają zatrudnienie w okresie nie dłuższym niż 12 miesięcy. Organizator robót publicznych (powiat, gmina) składa wniosek o organizację robót do powiatowego urzędu pracy właściwego ze względu na miejsce wykonywania tych robót. W przypadku gdy organizator robót nie jest jednocześnie pracodawcą dla skierowanych bezrobotnych we wniosku musi wskazać adres i miejsce pracodawcy, u którego będą wykonywane roboty publiczne. Wysokość refundacji nie może przekraczać wysokości kwoty ustalonej jako iloczyn liczby zatrudnionych w miesiącu w przeliczeniu na pełny wymiar czasu pracy oraz 50% przeciętnego wynagrodzenia obowiązującego w ostatnim dniu każdego rozliczanego miesiąca i składek na ubezpieczenia społeczne od refundowanego wynagrodzenia. W roku 2015 na podstawie złożonych wniosków realizowane były umowy lub porozumienie z:

- Starostwem Powiatowym w Pszczynie na 7 osób;
- Gminnym Zespołem Komunalnym w Pawłowicach na 6 osób;
- Urzędem Gminy Miedźna na 3 osoby;
- Miejskim Zakładem Zieleni w Pszczynie na 3 osoby;
- Powiatowym Zarządem Dróg w Pszczynie na 2 osoby;
- Powiatowym Zespołem Szkół Nr 2 im. Karola Miarki w Pszczynie na 2 osoby;
- Urzędem Gminy Kobiór na 2 osoby;
- Zespołem Szkół Nr 3 Specjalnych im. Janusza Korczaka w Pszczynie na 2 osoby;

- Gminnym Ośrodkiem Pomocy Społecznej w Miedznej z/s w Woli na 1 osobę;
- Zespołem Oświaty i Wychowania w Miedznej z/s w Woli na 1 osobę;
- Urzędem Miejskim w Pszczynie na 1 osobę;
- Powiatowym Centrum Pomocy Rodzinie w Pszczynie na 1 osobę.

W 2015 roku z robót publicznych skorzystały 32 osoby.

Finansowanie kosztów składek na ubezpieczenia społeczne za zatrudnionych w spółdzielni socjalnej

<i>Limit:</i>	22,3 tys. zł
<i>Wykonanie:</i>	22,3 tys. zł

Zwrot opłaconych składek na ubezpieczenia społeczne dla spółdzielni socjalnych polega na sfinansowaniu ze środków Funduszu Pracy części wynagrodzenia odpowiadającego składce należnej od zatrudnionego na ubezpieczenia emerytalne, rentowe i chorobowe oraz część kosztów osobowych pracodawcy odpowiadające składce na ubezpieczenia emerytalne, rentowe i wypadkowe za zatrudnionego na podstawie spółdzielczej umowy o pracę oraz w formach określonych w art. 201 ustawy Prawo spółdzielcze. Zwrot może być finansowany ze środków Funduszu Pracy w pełnej wysokości przez okres 24 miesięcy od dnia zatrudnienia oraz w połowie wysokości przez kolejne 12 miesięcy, do wysokości odpowiadającej miesięcznie wysokości składki, której podstawą wymiaru jest kwota minimalnego wynagrodzenia. W ramach przyznanego limitu na 2015 rok na wniosek spółdzielni socjalnej wypłacano miesięczne zaliczki na opłacenie składek na ubezpieczenia społeczne za 4 zatrudnionych pracowników na podstawie spółdzielczej umowy o pracę.

5.1.2. Realizacja programów – finansowanych z rezerwy Ministra.

W roku 2015 Powiatowy Urząd Pracy pozyskał dodatkowe środki Funduszu Pracy z rezerwy Ministra w kwocie **837,8 tys. zł**. Środki zostały wykorzystane na realizację następujących programów:

„Program aktywizacji zawodowej bezrobotnych do 25 roku życia”

(Decyzja z MPiPS z dnia 28 stycznia 2015r.)

<i>Limit:</i>	403,4 tys. zł
<i>Wykonanie:</i>	403,1 tys. zł
<i>Efektywność (na podstawie podjęć pracy):</i>	85,71%

W ramach programu skierowanego do osób bezrobotnych do 25 roku życia:

- zorganizowano staże w ramach bonu stażowego **12** osobom (11 osób podjęło pracę);
- zorganizowano staże dla **22** osób (17 osób podjęło pracę);
- zrefundowano koszty wyposażenia lub doposażenia **8** stanowisk pracy dla osób bezrobotnych.

Plan i wykonanie zadań w roku 2015:

	Plan	Wykonanie
1. Bony stażowe	90.080,00 zł	89.930,50 zł

2. Staże	153.320,00 zł	153.203,13 zł
3. Refundacja kosztów wyposażenia lub doposażenia stanowiska pracy dla skierowanego bezrobotnego	160.000,00 zł	160.000,00 zł
Ogółem zadania:	403.400,00 zł	403.133,63 zł

Program może być realizowany w 2016 roku, lecz koszty poniesione w roku 2016 muszą zostać pokryte ze środków przyznanych w ramach algorytmu. W roku 2016 w ramach powyższego programu przewiduje się wypłatę premii w ramach bonu stażowego 8 pracodawcom.

„Program aktywizacji zawodowej bezrobotnych tworzących i przystępujących do istniejących spółdzielni socjalnych”

(Decyzja z MPiPS z dnia 10 marca 2015r.)

Limit:	151,2 tys. zł
Wykonanie:	151,1 tys. zł
Efektywność (na podstawie podjęć pracy):	100,00%

W ramach programu skierowanego do osób zainteresowanych przyznaniem jednorazowo środków na założenie spółdzielni socjalnych:

- zorganizowano szkolenia z zakresu tworzenia i prowadzenia spółdzielni socjalnej dla **30** osób;
- zorganizowano szkolenie z zakresu przedsiębiorczości wraz z modułem księgowości dla **7** osób;
- przyznano jednorazowo środki na podjęcie działalności na założenie spółdzielni socjalnej **6** osobom.

Plan i wykonanie zadań w roku 2015:	Plan	Wykonanie
1. Szkolenia z zakresu tworzenia i prowadzenia spółdzielni socjalnej	54.600,00 zł	54.559,51 zł
2. Szkolenie z zakresu przedsiębiorczości wraz z modułem księgowości	6.600,00 zł	6.579,05 zł
3. Przyznanie jednorazowo środków na założenie spółdzielni socjalnej	90.000,00 zł	90.000,00 zł
Ogółem zadania:	151.200,00zł	151.138,56 zł

„Program aktywizacji zawodowej bezrobotnych w szczególnej sytuacji na rynku pracy, określonych w art. 49 ustawy”

(Decyzja z MPiPS z dnia 23 kwietnia 2015r.)

Limit:	283,2 tys. zł
Wykonanie:	282,4 tys. zł
Efektywność (na podstawie podjęć pracy):	70,37%

W ramach programu skierowanego do osób w szczególnej sytuacji na rynku pracy:

- zorganizowano szkolenia zawodowe indywidualne dla **5** osób;
- zorganizowano staże dla **36** osób (22 osoby podjęły pracę);
- zorganizowano prace interwencyjne dla **9** osób;
- zrefundowano koszty wyposażenia lub doposażenia **7** stanowisk pracy dla osób bezrobotnych.

Plan i wykonanie zadań w roku 2015:	Plan	Wykonanie
1. Szkolenia zawodowe indywidualne	9.900,00 zł	9.781,06 zł
2. Staże	145.150,00 zł	145.063,08 zł
3. Prace interwencyjne	23.850,00 zł	23.332,67 zł
4. Refundacja kosztów wyposażenia lub doposażenia stanowiska pracy dla skierowanego bezrobotnego	104.300,00 zł	104.234,43 zł
Ogółem zadania:	283.200,00 zł	282.411,24 zł

Program może być realizowany w 2016 roku, lecz koszty poniesione w roku 2016 muszą zostać pokryte ze środków przyznanych w ramach algorytmu. W roku 2016 w ramach powyższego programu 3 osoby odbywają staż oraz 8 osób kontynuuje prace interwencyjne.

5.2. Programy współfinansowane ze środków Europejskiego Funduszu Społecznego

5.2.1 Aktywizacja zawodowa – krok w przyszłość projekt realizowany w ramach Programu Operacyjnego Kapitał Ludzki 2007 – 2013 **Poddziałanie 6.1.1.** wsparcie osób pozostających bez zatrudnienia na regionalnym rynku pracy.

Projekt był realizowany w okresie od 01.10.2013r. do 30.06.2015r. w partnerstwie z Firmą Horyzont Projekt z siedzibą w Sosnowcu – Liderem Projektu. W ramach projektu przewidziano aktywizację zawodową 50 osób bezrobotnych, w tym 30 kobiet zarejestrowanych w PUP w Pszczynie, będących zgodnie z art. 49 ustawy o promocji zatrudnienia i instytucjach rynku pracy, w szczególnej sytuacji na rynku pracy. Projekt jest odpowiedzią na realnie istniejące problemy rynku pracy, dlatego założono w nim udział poszczególnych grup osób bezrobotnych:

- w wieku 15-24 lata (25 osób),
- 50 -64 lata (5 osób),
- długotrwale (5 osób),
- bez doświadczenia zawodowego (25 osób),
- o niskich kwalifikacjach zawodowych (10 osób).

Rekrutacja do udziału w projekcie została przeprowadzona w okresie od 01.10.2013r. do 31.12.2013r. w siedzibie Powiatowego Urzędu Pracy w Pszczynie. W ramach projektu zrekrutowane osoby zostały objęte, zgodnie z przyjętymi założeniami, pomocą doradcy zawodowego w opracowaniu Indywidualnego Planu Rozwoju Zawodowego. W okresie od 01 października 2013 do 31 grudnia 2014 roku w ramach projektu opracowano Indywidualny Plan Rozwoju Zawodowego dla 80 osób, a dla 48 osób zostały przeprowadzone warsztaty aktywizacyjne przygotowujące do wejścia na rynek pracy oraz do kontaktów z pracodawcą. Następnie w zalewności od ustaleń z doradcą zawodowym 48 osób zostało skierowanych do odbycia stażu zawodowego na okres maksymalnie do 10 miesięcy, z czego 38 osób podjęło pracę po zakończeniu stażu, 10 osób zostało skierowanych na szkolenie zawodowe –

4 osoby podjęły pracę po szkoleniu, a 5 osób skierowano na prace interwencyjne. Powiatowy Urząd Pracy w Pszczynie na realizację tego projektu wydatkował w sumie 465 918,82 zł.

Projekt zakończył się 30 czerwca 2015r.

5.2.2 *Marzysz, Planujesz, Działasz – aktywizacja zawodowa i społeczna osób zagrożonych wykluczeniem społecznym w powiecie pszczyńskim*” projekt współfinansowany przez Unię Europejską ze środków Europejskiego Funduszu Społecznego w ramach poddziałania **7.1.2 POKL**.

Projekt był realizowany w partnerstwie z Powiatowym Centrum Rodziny w Pszczynie w okresie od 01.02.2014r. do 30.06.2015r. Rekrutacja do projektu odbywała się od 01.02.2014r. do 31.12.2014r. w Powiatowym Centrum Pomocy Rodzinie w Pszczynie. Adresatami projektu były osoby zamieszkujące teren powiatu pszczyńskiego, korzystające z pomocy społecznej (przede wszystkim PCPR-u w Pszczynie), posiadające status osoby bezrobotnej lub nieaktywnej zawodowo, lub pracującej jednocześnie zagrożonej wykluczeniem społecznym oraz osoby będące w wieku 15-64 lata. Powiatowy Urząd Pracy w Pszczynie w ramach zawartego w 2010 roku porozumienia, informował o możliwości wzięcia udziału w projekcie osoby niepełnosprawne będące zarejestrowane jako bezrobotne lub poszukujące pracy. W ramach projektu 16 osób bezrobotnych do 30 roku życia zostało skierowanych do odbycia 6-miesięcznego stażu. 7 osób podjęło pracę po zakończonym stażu, a 1 osoba założyła własną działalność gospodarczą. Na realizację staży w ramach tego projektu przeznaczono kwotę 167 457,99 zł.

Realizację projektu zakończono 30 czerwca 2015r.

5.2.3 *Kierunek przedsiębiorczość* - projekt współfinansowany przez Unię Europejską ze środków Europejskiego Funduszu Społecznego w ramach poddziałania **6.2 POKL** realizowanego przez Wojewódzki Urząd Pracy w Katowicach w partnerstwie z powiatowymi urzędami pracy woj. śląskiego, w tym Powiatowym Urzędem Pracy w Pszczynie.

Celem projektu było pobudzenie aktywności zawodowej 1.550 osób bezrobotnych z woj. śląskiego (w tym min. 698 kobiet) poprzez udzielenie wsparcia stymulującego podjęcie działalności gospodarczej. Okres realizacji projektu: 01.06.2013r. – 30.06.2015r. W ramach działań projektowych, uczestnikom projektu w Powiatowym Urzędzie pracy w Pszczynie udzielono wsparcia w zakresie:

- przeprowadzono szkolenie z zakresu prowadzenia własnej działalności gospodarczej (40h);
- udzielenie doradztwa indywidualnego z zakresu związanego z prowadzeniem d/g (4h);
- przyznano i wypłacono 22 dotacje na rozpoczęcie własnej działalności gospodarczej - wysokości śr. 21.900,00 zł. W większości powstały firmy o charakterze usługowym, ale również działalność

naukowa i techniczna, działalność w zakresie inżynierii i związane z nią doradztwo techniczne, a także działalność w zakresie opieki zdrowotnej. Oprócz kilku firm budowlanych uruchomiono działalność gospodarczą z zakresu ogrodnictwa, coachingu, gabinet psychologiczny, salon piękności dla psów oraz działalność zajmującą się przeprowadzaniem testów genetycznych.

Łączna kwota udzielonego w ramach projektu wsparcia wyniosła: 480.711,51 zł.

Realizację projektu zakończono 30 czerwca 2015r.

5.2.4 Firma na start - Poddziałanie 8.1.2 „Wsparcie procesów adaptacyjnych i modernizacyjnych w regionie”

Powiatowy Urząd Pracy w Pszczynie w roku 2013 przystąpił do realizacji projektu konkursowego realizowanego w partnerstwie z Okręgową Izbą Przemysłowo-Handlową w Tychach - Liderem projektu oraz Powiatowymi Urzędami Pracy w Tychach i Mikołowie – partnerami projektu. Okres realizacji projektu: 14.01.2013r – 31.01.2015r. Projekt zakładał uczestnictwo 30 osób (w tym co najmniej 18 kobiet) w wieku 18–65 lat, zarejestrowanych jako bezrobotne w PUP Tychy/Mikołów/Pszczyna, zamieszkujących na terenie podregionu tyskiego, które utraciły pracę z przyczyn dotyczących zakładu pracy, przechodzącego procesy adaptacyjne i modernizacyjne, w okresie nie dłuższym niż 6 m-cy przed dniem przystąpienia do projektu. Ponadto osoby te musiały posiadać wykształcenie co najmniej zawodowe i nie mogły prowadzić działalności gospodarczej od min. 12 miesięcy poprzedzających dzień przystąpienia do projektu. Po zakończeniu rekrutacji, ocenie wniosków o przyznanie wsparcia finansowego oraz zakończeniu szkoleń z zakresu przedsiębiorczości Lider projektu (Okręgowa Izba Przemysłowo – Handlowa w Tychach) wypłacił środki finansowe na uruchomienie własnej firmy dla 26 osób (z liczby tej 7 osób jest z terenu powiatu pszczyńskiego, którzy otrzymali wsparcie w ogólnej kwocie **244 924,99 zł**). W ramach otrzymanych dotacji powstały firmy o charakterze usługowym.

Ogólny budżet na realizację projektu: 1 846 242,50 PLN, w tym dla Powiatowego Urzędu Pracy: 55 752,82 zł. wkład własny: nie wymagany.

Realizację projektu zakończono 31 stycznia 2015r.

5.2.5 Drogowskaz do zatrudnienia - projekt współfinansowany przez Unię Europejską ze środków Europejskiego Funduszu Społecznego w ramach **Poddziałania 6.1.1** Programu Operacyjnego Kapitał Ludzki.

Realizacja projektu rozpoczęła się 01.09.2013 r. Celem projektu była aktywizacja zawodowa 148 bezrobotnych mieszkańców powiatu pszczyńskiego. Projekt przewidywał kompleksowe działania dopasowane do każdego uczestnika projektu:

- objęcie indywidualnym poradnictwem zawodowym wraz z opracowaniem Indywidualnego Planu Działania;
- zajęcia z zakresu wsparcia psychologicznego;

- dwudniowe zajęcia aktywizacyjne „Jak skutecznie wejść na rynek pracy”, „Rozmowa kwalifikacyjna”;
- podstawowe badania lekarskie.

Po skorzystaniu z wyżej wymienionego wsparcia w zależności od ustaleń doradcy zawodowego i psychologa uczestnik projektu skorzystał ze:

- stażu lub
- prac interwencyjnych lub
- szkolenia: „Podstawy obsługi komputera+Internet” – 10 osób, „Obsługa wózka widłowego”, „Spawanie”, „Podstawy obsługi komputera z kasą fiskalną oraz minimum sanitarnym”, „Monter instalacji wodnokanalizacyjnych”, „Operator ciężkiego sprzętu budowlanego” – 8 osób.

Po zakończeniu stażu lub szkolenia każdy uczestnik projektu podczas indywidualnego wywiadu z doradcą zawodowym określił poziom samooceny oraz motywacji do działania.

W 2015 roku **9 osób** rozpoczęło udział w projekcie, w tym:

- 9 osób wzięło udział w zajęciach aktywizacyjnych,
- 9 osób skorzystało ze wsparcia psychologicznego,
- 9 osób zostało objętych poradnictwem zawodowym,
- 9 osób skierowano na badania lekarskie,
- 9 osób skorzystało ze szkoleń.

Okres realizacji projektu: 01.09.2013r. – 30.06.2015r.

Całkowity budżet projektu: 1 139 401,96 zł

Realizację projektu zakończono 30 czerwca 2015r.

5.2.6 „Aktywizacja osób młodych pozostających bez pracy w powiecie pszczyńskim (I)” - projekt realizowany w ramach **Programu Operacyjnego Wiedza Edukacja Rozwój 2014 – 2020** w ramach Osi priorytetowej I „Osoby młode na rynku pracy” Działanie 1.1 Wsparcie osób młodych pozostających bez pracy na regionalnym rynku pracy– projekty pozakonkursowe” Poddziałanie 1.1.1 „Wsparcie udzielane z Europejskiego Funduszu Społecznego”

Celem projektu jest zwiększenie możliwości zatrudnienia osób młodych poniżej 30 roku życia pozostających bez pracy w powiecie pszczyńskim. W ramach projektu wsparciem zostanie objętych 248 osób poniżej 30 roku życia zakwalifikowanych do I profilu pomocy (tzw. bezrobotni aktywni) lub II profilu pomocy (tzw. wymagający wsparcia). W ramach projektu dla każdego z uczestników przedstawienie konkretnej oferty aktywizacji zawodowej poprzedzi analiza umiejętności, predyspozycji i problemów zawodowych danego uczestnika. Na tej podstawie PUP będzie realizować odpowiednio dobrane usługi i instrumenty rynku pracy, o których mowa w ustawie o promocji zatrudnienia i instytucjach rynku pracy. W ramach projektu będą realizowane następujące zadania: pośrednictwo

pracy, poradnictwo zawodowe, szkolenia zawodowe, szkolenia z zakresu przedsiębiorczości wraz z księgowością w firmie, dotacje na uruchomienie własnej działalności gospodarczej, staże, bony stażowe, prace interwencyjne, przygotowanie zawodowe dorosłych. Projekt realizowany w ramach Programu Operacyjnego Wiedza Edukacja Rozwój 2014 – 2020 w ramach Osi priorytetowej I „Osoby młode na rynku pracy” Działanie 1.1 Wsparcie osób młodych pozostających bez pracy na regionalnym rynku pracy – projekty pozakonkursowe” Poddziałanie 1.1.1 „Wsparcie udzielane z Europejskiego Funduszu Społecznego” **W roku 2015 zrealizowano następujące zadania:**

1. Szkolenie z zakresu przedsiębiorczości wraz z modułem księgowości w firmie 20 osób

- plan: 28 719,00 zł
- wydatkowano: 19 664,47 zł

2. Dotacje na rozpoczęcie własnej działalności gospodarczej 20 osób

- plan: 376 916,00 zł
- wydatkowano: 337 604,67 zł

Wszystkie osoby uruchomiły własną działalność gospodarczą

3. Staże 157 osób

- plan: 882 581,03 zł
- wydatkowano: 821 588,30 zł

19 osób kontynuuje staż w roku 2016, który jest finansowany ze środków FP, 138 osób zakończyło staż (po zakończonym stażu 69 osób podjęło pracę, 2 osoby rozpoczęła d/g; efektywność zatrudnieniowa po stażu: 51,45 %)

4. Bon stażowy 6 osób

- plan: 49 317,46 zł
- wydatkowano: 49 317,46 zł

(po zakończonym stażu 6 osób podjęło pracę; efektywność zatrudnieniowa 100,00 %)

5. Bon szkoleniowy 2 osoby

- plan: 17 447,00 zł
- wydatkowano: 10 588,85 zł

6. Szkolenie w Klubie Pracy 10 osób

- plan: 8 474,51 zł
- wydatkowano: 8 474,51 zł

7. Prace interwencyjne 15 osób

- plan: 53 205,00 zł
- wydatkowano: 46 171,76 zł

(wszystkie osoby skierowane podjęły pracę; efektywność zatrudnieniowa 100,00 %)

8. Szkolenia zawodowe grupowe i indywidualne:

- Spawanie blach i rur spoinami pachwinowymi metodą MAG 10 osób
- Szkolenie grupowe – Operator obrabiarek sterowanych numerycznie CNC 9 osób
- Szkolenie indywidualne – Prawo jazdy kat C 1 osoba

- Szkolenie indywidualne – Kwalifikacja wstępna przyspieszona do przewozu rzeczy 2 osoby
- Szkolenie indywidualne – Operator wózka jezdniowego podnośnikowego i bezpieczna wymiana butli 3 osoby
- Szkolenie indywidualne – Obsługa kas fiskalnych i innych urządzeń sklepowych 3 osoby
- Szkolenie indywidualne – Kadry i płace 1 osoba
- Szkolenie indywidualne – Operator obrabiarek sterowanych numerycznie CNC 2 osoby
- Szkolenie indywidualne – Auditor wewnętrzny zintegrowanego systemu jakości, środowiskowego i BHP 1 osoba
- plan: 102 900,00 zł
- wydatkowano: 70 066,18 zł

(po zakończonych szkoleniach 7 osób podjęło pracę)

9. Przygotowanie zawodowe dorosłych 3 osoby

- plan: 25 440,00 zł
- wydatkowano: 5 317,49 zł

Przygotowanie zawodowe dorosłych to instrument aktywizacji zawodowej, który może odbywać się w dwóch formach:

- praktycznej nauki zawodu dorosłych – umożliwiającej przystąpienie do egzaminu potwierdzającego kwalifikacje w zawodzie lub egzaminu czeladniczego (od 6 miesięcy do 12 miesięcy,)
- przyuczenia do pracy dorosłych – mającego na celu zdobycie wybranych kwalifikacji zawodowych lub umiejętności, niezbędnych do wykonywania określonych zadań zawodowych, właściwych dla zawodu występującego w klasyfikacji zawodów i specjalności dla potrzeb rynku pracy (od 3 miesięcy do 6 miesięcy).

Powiatowy Urząd Pracy w Pszczynie w roku 2015 skierował na przygotowanie zawodowe dorosłych w zawodzie piekarza **3 osoby** bezrobotne: 2 osoby przerwały odbywanie programu, 1 osoba kontynuuje.

Plan ogółem projektu: 1 545 000,00 zł

Wykonanie ogółem w roku 2015: 1 368 793,69 zł

5.2.7 „Aktywizacja osób bezrobotnych w wieku 30+ zarejestrowanych w Powiatowym Urzędzie Pracy w Pszczynie (I)” – projekt realizowany w ramach **Regionalnego Programu Operacyjnego Województwa Śląskiego 2014 – 2020** w ramach Osi priorytetowej VII „Regionalny rynek pracy” Działanie 7.2 „Poprawa zdolności do zatrudnienia osób poszukujących pracy i pozostających bez zatrudnienia – projekty pozakonkursowe (dla publicznych służb zatrudnienia)”

W roku 2015 zrealizowano następujące zadania:

1. Szkolenie z zakresu przedsiębiorczości wraz z modułem księgowości w firmie	15 osób
– plan:	30 000,00 zł
– wydatkowano:	13 646,73 zł
2. Dotacje na rozpoczęcie własnej działalności gospodarczej	15 osób
– plan:	300 000,00 zł
– wydatkowano:	296 534,99 zł
Wszystkie osoby uruchomiły własną działalność gospodarczą	
3. Staże	35 osób
– plan:	79 604,00 zł
– wydatkowano:	79 247,76 zł
22 osoby kontynuują staż w roku 2016, 13 osób zakończyło staż; (po zakończonym stażu 7 osób podjęło pracę, efektywność zatrudnieniowa po stażu: 53,85 %)	
4. Prace interwencyjne	10 osób
– plan:	28 860,00 zł
– wydatkowano:	13 941,54 zł
(wszystkie osoby skierowane podjęły pracę; efektywność zatrudnieniowa 100,00 %)	
5. Szkolenia zawodowe indywidualne:	22 osoby
– plan:	68 130,00 zł
– wydatkowano:	40 634,46 zł
Tematyka szkoleń:	
– Księgowość uproszczona z elementami fakturowania	1 osoba
– Grafika komputerowa	1 osoba
– Kwalifikacja wstępna przyspieszona do przewozu rzeczy	1 osoba
– Kadry, płace, ZUS	1 osoba
– Obsługa wózków jezdniowych podnośnikowych	1 osoba
– Stylizacja paznokci	1 osoba
– Prawo jazdy kat C z kwalifikacją wstępną przyspieszoną w zakresie przewozu rzeczy	1 osoba
– Obsługa kasy fiskalnej	2 osoby
– Szkolenie okresowe z zakresu przewozu rzeczy	1 osoba
– Kadry i płace	2 osoby
– Księgowość, kadry i płace z obsługą programów kadrowo – płacowych	1 osoba
– Uprawnienia SEP do 1 kV	1 osoba
– Obsługa komputera	4 osoby
– Kurs kosztorysowania poziom podstawowy	1 osoba
– Prawo jazdy kat C+E	1 osoba
– Pośrednik w obrocie nieruchomościami	1 osoba

– Kurs gastronomiczny – kucharz		1 osoba
6. Przygotowanie zawodowe dorosłych		nie zrealizowano
– plan:	23 206,00 zł	
– wydatkowano:	0,00 zł	
7. Szkolenia zawodowe – umowy trójstronne		nie zrealizowano
– plan:	10 400,00 zł	
– wydatkowano:	0,00 zł	
8. Wyposażenie lub doposażenie stanowiska pracy dla skierowanego bezrobotnego		11 osób
– plan:	280 000,00 zł	
– wydatkowano:	205 342,85 zł	
(Wszystkie osoby skierowane na nowe stanowiska pracy podjęły pracę; efektywność zatrudnieniowa 100,00 %)		
Plan ogółem projektu:	820 200,00 zł	
Wykonanie ogółem w roku 2015:	649 348,33 zł	

5.3 Realizacja szkoleń

<i>Limit środków FP:</i>	<i>83,5 tys. zł</i>
<i>Wykonanie:</i>	<i>80,4 tys. zł</i>
<i>Limit środków rezerwa Ministra:</i>	<i>71,1 tys. zł</i>
<i>Wykonanie:</i>	<i>70,9 tys. zł</i>
<i>Limit środków POWER:</i>	<i>149,1 tys. zł</i>
<i>Wykonanie:</i>	<i>108,0 tys. zł</i>
<i>Limit środków RPO:</i>	<i>98,1 tys. zł</i>
<i>Wykonanie:</i>	<i>54,2 tys. zł</i>
<i>Limit środków EFS (6.1.1):</i>	<i>39,1 tys. zł</i>
<i>Wykonanie:</i>	<i>15,7 tys. zł</i>
<i>Efektywność (na podstawie podjęć pracy):</i>	<i>35,88%</i>

Celem organizowanych szkoleń jest zwiększenie szans osób pozostających bez pracy na uzyskanie zatrudnienia. Jako program rynku pracy szkolenia stanowią jedną z ważniejszych form wśród aktywnych programów rynku pracy. Na szkolenia kierowane są osoby, które nie posiadają kwalifikacji zawodowych, utraciły dotychczasowe kwalifikacje lub powinny posiadane kwalifikacje zmienić lub uzupełnić. **Szkolenia grupowe** adresowane są głównie do osób nie posiadających kwalifikacji zawodowych, bądź których kwalifikacje zawodowe wymagają uzupełnienia lub poszerzenia. Udział w tych szkoleniach ma na celu wzrost szans na zdobycie zatrudnienia u tych osób. Inicjatorem szkoleń grupowych jest Powiatowy Urząd Pracy. Całoroczny plan szkoleń grupowych tworzony jest w oparciu o analizę ofert pracy, analizę struktury zarejestrowanych bezrobotnych oraz potrzeby zgłaszane przez samych bezrobotnych. **Szkolenia indywidualne** organizowane są na wniosek osoby bezrobotnej, która uzasadni celowość szkolenia. Szkolenia indywidualne organizowane są głównie pod potrzeby pracodawcy.

Powiatowy Urząd Pracy w Pszczynie w roku 2015 skierował na szkolenie 173 osoby.

Lp.	Kierunki szkoleń	Liczba uczestników
1.	<u>Szkolenia grupowe:</u>	
	– szkolenie integracyjne i z umiejętności interpersonalnych dla osób bezrobotnych planujących założenie spółdzielni socjalnej	10
	– szkolenie z zakresu spółdzielności socjalnej	8
	– przedsiębiorczość wraz z modułem księgowości firmy (dla osób bezrobotnych planujących założenie spółdzielni socjalnej)	7
	– spawanie blach i rur spoinami pachwinowymi metodą MAG	10
	– przedsiębiorczość wraz z modułem księgowości firmy (5 grup)	36
	– operator obrabiarek sterowanych numerycznie CNC	9
	– sprzedawca z obsługą kas fiskalnych i komputera wraz z książeczką do celów sanitarno-epidemiologicznych	10
	– opiekun osób starszych i dzieci wraz z książeczką do celów sanitarno-epidemiologicznych	10
2.	<u>Szkolenia indywidualne:</u>	
	– spawanie blach i rur spoinami pachwinowymi (różne metody - MAG, TIG)	8
	– operator wózka jezdniowego podnośnikowego z wyłączeniem specjalizowanych i bezpieczna wymiana butli	11
	– podstawy obsługi komputera z kasą fiskalną oraz minimum sanitarnym	3
	– kadry i płace wspomagane komputerem	4
	– Kadry, płace, ZUS	4
	– Księgowość, kadry i płace wspomagane obsługą programów kadrowo-płacowych	1
	– kurs dla kandydatów na księgowego	1
	– kurs księgowości uproszczonej z elementami fakturowania	1
	– obsługa Pakietu MS Office	1
	– obsługa komputera	4
	– grafika komputerowa	2
	– specjalista ds. HR	1
	– pośrednik w obrocie nieruchomościami	1
	– kosztorysowanie robót budowlanych	2
	– obsługa kas fiskalnych i innych urządzeń sklepowych	7
	– operator podestu kat. IP (wolnobieżny oraz montowany na samochodzie)	1
	– operator żurawia samochodowego HDS – kat. IIŻ	2
	– operator koparko-ładowarki wszystkich typów kl. III	1
	– operator obrabiarek sterowanych numerycznie CNC	5
	– kwalifikacja wstępna przyspieszona do przewozu rzeczy	4
	– szkolenie okresowe w zakresie przewozu rzeczy	1
	– prawo jazdy kat. C wraz z kwalifikacją wstępna przyspieszoną w zakresie przewozu rzeczy	1
	– prawo jazdy kat. C	1
	– prawo jazdy kat. C+E	2
	– kucharz I i II stopnia	1
	– stylizacja paznokci	1
	– uprawnienia SEP do 1 kV	1
	– auditor wewnętrzny zintegrowanego systemu jakości, środowiskowego i BHP	1
	Razem	173

Tabela. Kierunki szkoleń realizowanych w roku 2015

Źródło: opracowanie własne

Do dnia 31 grudnia 2015r. szkolenia ukończyło 170 osób, 3 osoby przerwały szkolenie (1 osoba podjęła pracę, 2 osoby ze względów zdrowotnych), 61 osób po zakończonym szkoleniu podjęło pracę, w tym 35 w formie samozatrudnienia.

5.4. Realizacja zadań w ramach środków PFRON

Zgodnie ze znowelizowaną ustawą z dnia 27 sierpnia 1997r. o rehabilitacji zawodowej i społecznej oraz zatrudnieniu osób niepełnosprawnych Powiatowy Urząd Pracy realizuje określone zadania na rzecz osób niepełnosprawnych zarejestrowanych jako osoby bezrobotne lub poszukujące pracy nie pozostające w zatrudnieniu. Ostateczny plan wydatków na rok 2015 wynosił: **22.128,00 zł**. Środki zostały wydatkowane na sfinansowanie:

- prac interwencyjnych dla 1 osoby niepełnosprawnej zarejestrowanej jako poszukująca pracy i niepozostającej w zatrudnieniu (kontynuacja umowy z roku 2014) na kwotę 1.017,89 zł;
- refundacji kosztów wyposażenia stanowiska pracy dla 1 osoby bezrobotnej niepełnosprawnej na kwotę 20.000,00 zł.

Niewykorzystana została kwota 1.110,11 zł przeznaczona na refundację części kosztów wynagrodzenia i składek ZUS w ramach umowy o zatrudnienie w ramach prac interwencyjnych. Pracodawca nie wystąpił z wnioskiem o refundację w 2015r.

5.5. Krajowy Fundusz Szkoleniowy

<i>Limit środków:</i>	<i>490,6 tys. zł</i>
<i>Wykonanie:</i>	<i>461,8 tys. zł</i>

Krajowy Fundusz Szkoleniowy adresowany jest do pracodawców, wspomaga przekwalifikowanie lub aktualizację wiedzy i umiejętności osób pracujących, aby nie utraciły pracy z powodu nieadekwatnych kompetencji do wymagań dynamicznie rozwijającego się rynku pracy. W roku 2014 i 2015 pomoc adresowana jest do osób w wieku **45 lat i więcej**. Finansowaniu w ramach środków KFS podlegają:

- kursy,
- studia podyplomowe,
- egzaminy umożliwiające uzyskanie dyplomów potwierdzających nabycie umiejętności, kwalifikacji lub uprawnień zawodowych,
- badania lekarskie i psychologiczne wymagane do podjęcia kształcenia lub pracy zawodowej po ukończonym kształceniu,
- ubezpieczenie od następstw nieszczęśliwych wypadków w związku z podjętym kształceniem.

Pracodawca może otrzymać środki w wysokości:

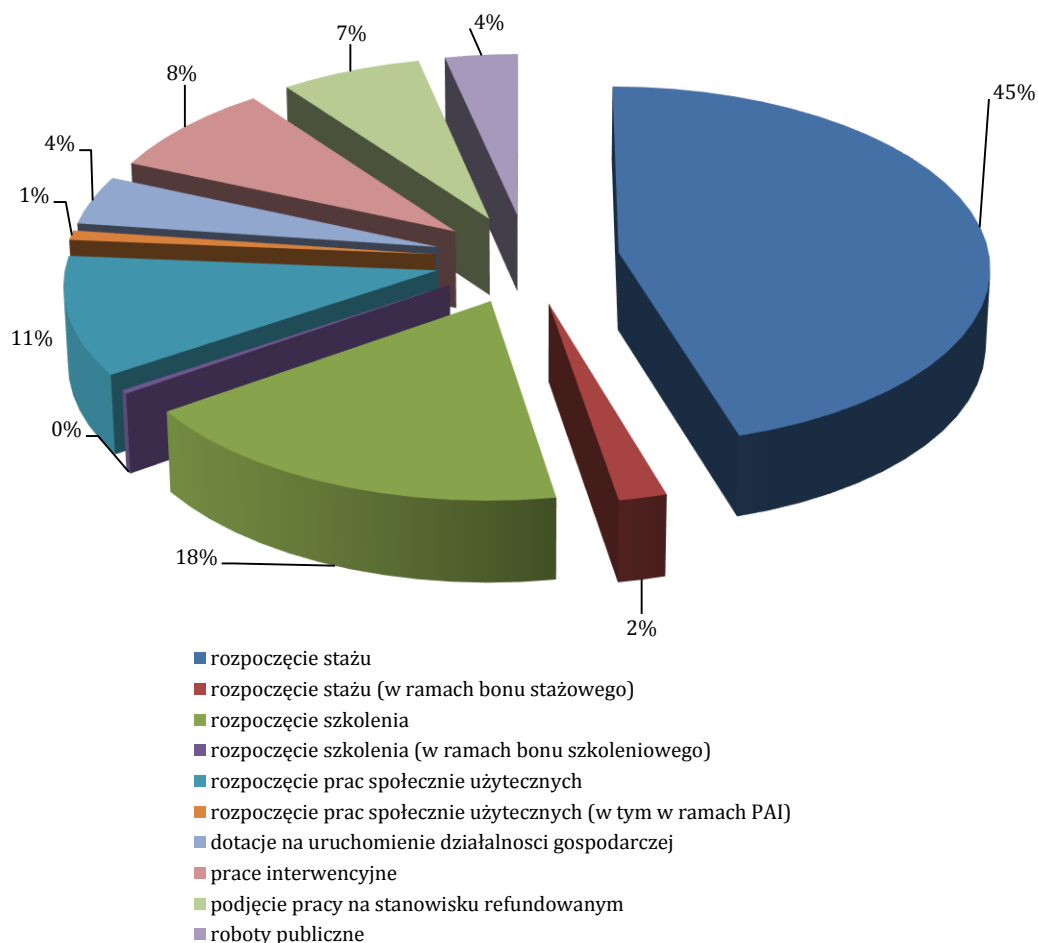
- 80% kosztów kształcenia ustawicznego, nie więcej jednak niż do wysokości 300% przeciętnego wynagrodzenia w danym roku na jednego uczestnika,
- 100% kosztów kształcenia ustawicznego – jeżeli należy do grupy mikroprzedsiębiorców, nie więcej jednak niż do wysokości 300% przeciętnego wynagrodzenia w danym roku na jednego uczestnika.

Powiatowy Urząd Pracy w Pszczynie w roku 2015 zawarł **34 umowy** z pracodawcami. W ramach zawartych umów zostały przeszkolone **233 osoby** (z tego 19 pracodawców, 214 pracowników).

**ATYWNE FORMY
PRZECIWDZIAŁANIA BEZROBOCIU
– REALIZACJA**

6.1. Aktywne formy przeciwdziałania bezrobociu

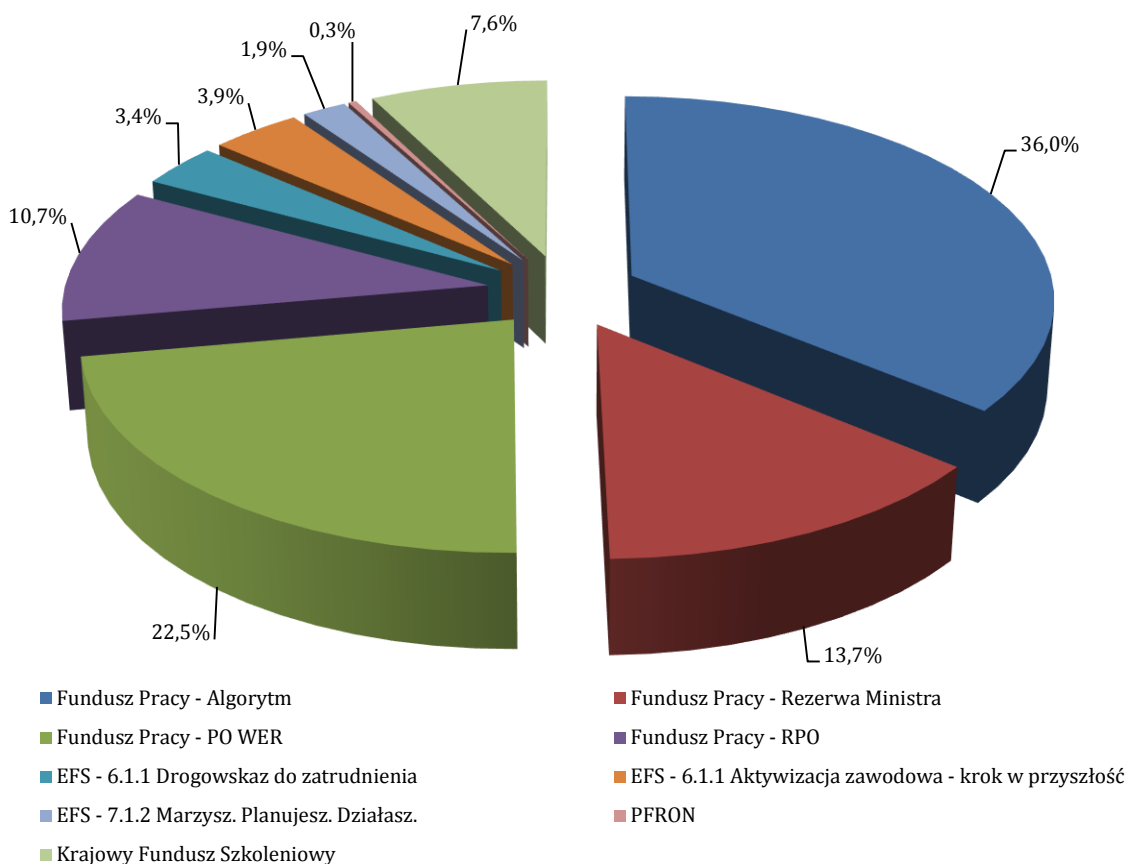
W ramach umów zawartych w roku 2015 – 928 bezrobotnych skorzystało ze wsparcia w ramach form subsydiowanych, w tym łącznie 47% zostało skierowanych do odbycia stażu u pracodawcy, co umożliwiło zdobycie doświadczenia zawodowego, 18% uzupełniło swoje kwalifikacje lub uzyskało nowe na szkoleniach zawodowych, 12% to podopieczni pomocy społecznej skierowani do odbywania prac społecznie użytecznych na rzecz gminy, 4% uruchomiło własną działalność gospodarczą, 8% skierowano do prac interwencyjnych a 7% podjęło pracę na stanowisku utworzonym w ramach refundacji pracodawcy kosztów utworzenia/doposażenia stanowiska pracy, a pozostałe 4% zostało skierowanych do pracy w ramach robót publicznych.



Wykres 14. Bezrobotni, którzy skorzystali z form subsydiowanych w roku 2015

Źródło: opracowanie własne PUP Pszczyna

Na aktywizację zawodową osób bezrobotnych oraz wsparcie w ramach Krajowego Funduszu Szkoleniowego przeznaczono ponad 6.085,1 tys. zł. Tylko 36% tej kwoty to środki przyznane przez Ministra Pracy i Polityki Społecznej w ramach algorytmu. Pozostała kwota, to środki pozyskane przez Urząd z Europejskiego Funduszu Społecznego, z Rezerwy Ministra oraz Krajowego Funduszu Szkoleniowego.



Wykres 15. Środki na realizację aktywnych form i KFS w roku 2015

Źródło: opracowanie własne PUP Pszczyzna

6.2. Grupy docelowe aktywnych form

Zgodnie z obowiązującymi od roku 2014 zmianami do ustawy o promocji zatrudnienia i instytucjach rynku pracy powiatowy urząd pracy, udzielając bezrobotnemu pomocy, niezwłocznie po rejestracji ustala dla bezrobotnego profil pomocy, oznaczający właściwy ze względu na potrzeby bezrobotnego zakres form pomocy określonych w ustawie.

Ustanowiono trzy profile pomocy i formy pomocy stosowane w ramach tych profili. Celem jest zapewnienie szybszej i lepiej dostosowanej pomocy dla bezrobotnych, a także zwiększenie efektywności podejmowanych działań przez urząd. Każdy bezrobotny otrzymuje pomoc adekwatną do swoich potrzeb i możliwości aktywizacyjnych. W rezultacie zostanie przypisany do jednego z trzech profili:

Profil pomocy I - Okres, w którym realizowany jest Indywidualny Plan Działania przewidziany dla profilu pomocy I, czyli dla osoby o wysokim potencjale zatrudnieniowym, nie może być dłuższy niż 180 dni. Osoba, dla której ustalony został profil pomocy I powinna przede wszystkim zostać objęta pomocą w formie pośrednictwa pracy, a w uzasadnionych przypadkach poradnictwem zawodowym lub innymi formami pomocy określonymi w ustawie tj.:

- sfinansowaniem szkolenia w celu podniesienia kwalifikacji zawodowych i innych kwalifikacji zwiększających szansę na podjęcie lub utrzymanie zatrudnienia, innej pracy zarobkowej lub działalności gospodarczej (szkolenia grupowe lub indywidualne jeżeli są zbieżne tematycznie z grupowym),
- sfinansowaniem kosztów egzaminów umożliwiających uzyskanie świadectw, dyplomów, zaświadczeń, określonych uprawnień zawodowych lub tytułów zawodowych oraz kosztów uzyskania licencji niezbędnych do wykonywania danego zawodu,
- zwrotem kosztów przejazdu z miejsca zamieszkania i powrotu do miejsca zatrudnienia lub innej pracy zarobkowej, lub przez okres odbywania u pracodawcy stażu, przygotowania zawodowego dorosłych lub odbywania zajęć z zakresu poradnictwa zawodowego,
- przyznaniem jednorazowo środków na podjęcie działalności gospodarczej, w tym na pokrycie kosztów pomocy prawnej, konsultacji i doradztwa związanego z podjęciem tej działalności,
- przyznaniem pracodawcy świadczenia aktywizacyjnego za zatrudnienie w pełnym wymiarze czasu pracy skierowanego bezrobotnego rodzica powracającego na rynek pracy po przerwie związanej z wychowywaniem dziecka lub bezrobotnego sprawującego opiekę nad osobą zależną, który w okresie 3 lat przed rejestracją w urzędzie pracy jako bezrobotny zrezygnował z zatrudnienia lub innej pracy zarobkowej z uwagi na konieczność wychowywania dziecka lub sprawowania opieki nad osobą zależną,
- przyznaniem pożyczki na podjęcie działalności gospodarczej,
- przyznaniem na wniosek bezrobotnego do 30 roku życia bonu szkoleniowego stanowiącego gwarancję skierowania bezrobotnego na wskazane przez niego szkolenie oraz opłacenia kosztów, które zostaną poniesione w związku z podjęciem szkolenia,
- przyznaniem na wniosek bezrobotnego do 30 roku życia bonu stażowego stanowiącego gwarancję skierowania do odbycia stażu u pracodawcy wskazanego przez bezrobotnego na okres 6 miesięcy, o ile pracodawca zobowiąże się do zatrudnienia bezrobotnego po zakończeniu stażu przez okres 6 miesięcy,
- przyznaniem na wniosek bezrobotnego do 30 roku życia bonu zatrudnieniowego,
- przyznaniem na wniosek bezrobotnego do 30 roku życia bonu na zasiedlenie w związku z podjęciem przez niego poza miejscem dotychczasowego zamieszkania zatrudnienia, innej pracy zarobkowej lub działalności gospodarczej.

Profil pomocy II - Okres, w którym realizowany jest Indywidualny Plan Działania dla osoby, korzystającej z pomocy przewidzianej dla profilu pomocy II, nie może być dłuższy niż 540 dni. Osoba taka może korzystać z wszystkich usług i instrumentów rynku pracy oraz działań aktywizacyjnych

zleconych przez urząd pracy oraz innych form pomocy, z wyłączeniem Programu Aktywizacja i Integracja, o którym mowa w art. 62a ustawy i promocji zatrudnienia i instytucjach rynku pracy. W stosunku do osoby bezrobotnej zakwalifikowanej do profilu pomocy II należy zastosować wsparcie w postaci usług i instrumentów rynku pracy, dzięki którym może ona wejść lub powrócić na rynek pracy albo przejść do profilu pomocy I. Osobie takiej należy poświęcić uwagę w zakresie podtrzymywania motywacji do działań na rzecz wejścia lub powrotu na rynek.

Profil pomocy III - Okres, w którym realizowany jest Indywidualny Plan Działania dla osoby, korzystającej z pomocy przewidzianej dla profilu pomocy III, nie może być dłuższy niż 720 dni. Osoba taka może korzystać z następujących *form pomocy*:

- Program Aktywizacja i Integracja,
- działania aktywizacyjne zlecone przez urząd pracy,
- programy specjalne,
- skierowanie do zatrudnienia wspieranego u pracodawcy lub podjęcia pracy w spółdzielni socjalnej zakładanej przez osoby prawne,
- w uzasadnionych przypadkach poradnictwo zawodowe.

W roku 2015 doradcy klienta ustalili profil pomocy dla 3.210 osób bezrobotnych. W ramach łącznie 3.214 wywiadów ustalono przynależność do profilu pomocy:

- I - 169 osób;
- II - 2.379 osób;
- III - 666 osób.

FUNDUSZ PRACY - rozliczenie

7.1. Gospodarowanie Funduszem Pracy

Fundusz Pracy jest funduszem celowym, z którego korzystają zarówno bezrobotni jak i pracodawcy. Powstaje ze składek przedsiębiorców. Środki Funduszu Pracy przeznaczone są na realizację przez samorząd powiatu programów na rzecz promocji zatrudnienia, łagodzenia skutków bezrobocia i aktywizacji zawodowej, w tym m.in. na realizację w roku 2015 zadań współfinansowanych ze środków Europejskiego Funduszu Społecznego w ramach Programu Operacyjnego Wiedza Edukacja Rozwój (PO WER) oraz Regionalnego Programu Operacyjnego (RPO).

Do końca grudnia 2015r. łączne wydatki FP kształtowały się następująco:	w tys. zł
– zasiłki dla bezrobotnych	3.560,5
– dodatki aktywizacyjne	78,7
– składki na ubezpieczenia społeczne	985,0
– stypendia za okres szkolenia	110,8
– koszty bonów szkoleniowych	7,2
– Krajowy Fundusz Szkoleniowy	455,7
– stypendia za okres stażu	2.439,2
– refundacje z tytułu zatrudnienia w ramach :	
– robót publicznych	334,2
– prac interwencyjnych	311,7
– prac społecznie użytecznych	110,8
– koszty szkoleń bezrobotnych	186,0
– koszty badań bezrobotnych	1,7
– koszty przejazdu, zakwaterowania i wyżywienia	11,0
– koszty studiów podyplomowych	0,0
– stypendia za okres studiów podyplomowych	0,0
– dotacje na uruchomienie działalności gospodarczej	724,1
– doposażenie stanowisk pracy	779,3
– opłaty pocztowe i bankowe związane z obsługą bezrobotnych	100,9
– koszty systemu informatycznego	191,6
– ubezpieczenie społeczne rolników	0,0
– koszty wyposażenia i działalności Klubu Pracy	0,8
– koszty organizacji partnerstwa lokalnego	8,2
– wynagrodzenia i koszty osobowe członków spółdzielni socjalnych	22,3
– przygotowanie zawodowe dorosłych	5,3
– <u>inne wydatki Funduszu Pracy</u>	129,5

wydatki Funduszu Pracy

ogółem:	10.554,5
w tym w ramach :	
PO WER	1.368,8
RPO	649,4
FP – algorytm, rezerwa	8.536,3

Obok wydatków Funduszu Pracy odprowadzono składkę na ubezpieczenie zdrowotne bezrobotnych bez prawa do zasiłku w wysokości **1.503.919,68 zł** – finansowaną ze środków budżetu Państwa w ramach dotacji celowej.

POZOSTAŁE DZIAŁANIA URZĘDU

8.1. Pośrednictwo pracy

Urząd Pracy w 2015r. kontynuował współpracę z lokalnymi gazetami, takimi jak „Echo”, „Gazeta Pszczyńska”, „Gazeta Miejska”, gdzie zamieszczane są oferty pracy trudne do realizacji. Wszystkie oferty pracy udostępniane są w Centralnej Bazy Ofert Pracy, która powstała w ramach portalu Publicznych Służb Zatrudnienia (oferty.praca.gov.pl).

W 2015 roku Powiatowy Urząd Pracy po raz kolejny zorganizował **Powiatowe Targi Pracy i Aktywności Społecznej**. W Targach wzięło udział 35 wystawców. Podczas Targów osoby bezrobotne i poszukujące pracy miały okazję porozmawiać z pracodawcami zainteresowanymi zatrudnieniem pracowników oraz dowiedzieć się jakie wymagania są stawiane przed kandydatami. Targi umożliwiły także zapoznanie się z ofertami agencji zatrudnienia (oferty pracy krajowe i zagraniczne), ofertami pracy z okolicznych urzędów pracy, a także zagranicznymi ofertami pracy prezentowanymi przez Wojewódzki Urząd Pracy w Katowicach. Młodzież miała możliwość zapoznania się z ofertami szkół ponadgimnazjalnych oraz czynnie uczestniczyła w zorganizowanym seminarium na temat zakładania i prowadzenia działalności gospodarczej. Przedstawiciele instytucji takich jak: Państwowa Inspekcja Pracy, Zakład Ubezpieczeń Społecznych, Państwowy Fundusz Rehabilitacji Osób Niepełnosprawnych – udzielali konsultacji oraz porad. Natomiast doradcy zawodowi z tutejszego Urzędu Pracy prowadzili „kącik medialny” oraz przeprowadzali rozmowy doradcze i testy z osobami pozwalające na przyjrzenie się swoim predyspozycjom i oceniali je pod kątem planowanej kariery zawodowej.

III Targi Pracy i Aktywności Społecznej odwiedziło około 500 osób.

Ponadto w 2015r. Powiatowy Urząd Pracy w Pszczynie uczestniczył jako wystawca w następujących wydarzeniach:

- Targi Pracy i Edukacji w Żorach,
- Targi Pracy w Mikołowie,
- Targi Pracy w Jastrzębiu Zdrój,
- Targi Pracy w Oświęcimiu,
- Dni Pszczyny,
- Targi Edukacyjne w Pszczynie.

Powiatowy Urząd Pracy w Pszczynie w 2015r. zorganizował spotkania rekrutacyjne dla następujących pracodawców:

- HR Consulting Partners Agencja Pracy Tymczasowej, Rozwoju i Doradztwa Personalnego Sp. z o.o., Bielsko – Biała – pracodawca poszukiwał **10 osób do pracy w charakterze pracownika produkcyjnego w branży mięsnej.**

- QUAVO Sp. z o. o., Częstochowa – 2 spotkania rekrutacyjne, pracodawca każdorazowo poszukiwał **3 osób z orzeczoną stopniem niepełnosprawności do pracy na stanowisko sprzątaczkę biurowej.**
- DINO POLSKA S.A., Krotoszyn – pracodawca poszukiwał **12 osób do pracy na stanowisku kasjer – sprzedawca do pracy w Woli.**
- P.P.H. ZDANPOL Andrzej Polok Czechowice – Dziedzice, poszukującego osób do pracy z Woli w charakterze krawcowej/szwaczki. Spotkanie zorganizowało Centrum Przedsiębiorczości Sp. z o.o. w Woli we współpracy z Powiatowym Urzędem Pracy w Pszczynie.

8.2. Barometr zawodów – badanie

Powiatowy Urząd Pracy w Pszczynie w 2015r. po raz pierwszy brał udział w realizacji badania „Barometr zawodów”. Barometr zawodów to krótkookresowa (jednoroczna) prognoza zapotrzebowania na zawody. Metoda badania została wypracowana w Szwecji i Finlandii. "Barometr" jest badaniem jakościowym. Powstaje osobno dla każdego powiatu w Polsce i opiera się na opinii ekspertów. Badanie odbyło się w siedzibie tutejszego Urzędu Pracy poprzez zorganizowanie spotkania panelu ekspertów (zgodnie z metodologią badania w skład panelu ekspertów wchodzi kluczewi pracownicy Urzędu Pracy). Uczestnicy panelu oceniali, jak w nadchodzącym roku będzie zmieniać się zapotrzebowanie na pracowników w poszczególnych zawodach, oceniają kolejno zawody z klasyfikacji barometrowej, dopasowując zawód do jednej z pięciu kategorii: duża nadwyżka poszukujących pracy, nadwyżka poszukujących pracy, równowaga popytu i podaży, deficyt poszukujących pracy, duży deficyt poszukujących pracy. Przy ocenie zawodów uczestnicy panelu wykorzystują swoją indywidualną wiedzę i doświadczenie nabyte w pracy dodatkowo można posiłkować się danymi ze sprawozdawczości udostępnionej podczas panelu. Uczestnicy oceniają tylko te zawody, które występują na danym powiatowym rynku pracy. Po przeprowadzeniu panelu tworzony zostaje „Barometr zawodów” – plakat informujący o zawodach nadwyżkowych, zrównoważonych i deficytowych na terenie powiatu. Wyniki badania udostępnione zostały w specjalnym serwisie internetowym <http://barometrzwodow.pl>.

8.3. Poradnictwo zawodowe

W roku 2015 Powiatowy Urząd Pracy w Pszczynie, w ramach Powiatowej Synergii Rozwoju Zawodowego – po raz czwarty wziął aktywny udział w organizacji **Ogólnopolskiego Tygodnia Kariery**, który jest coroczną akcją Stowarzyszenia Doradców Szkolnych i Zawodowych Rzeczypospolitej Polskiej. VII edycja OTK odbyła się pod hasłem: „Poznaj swojego doradcę kariery”. W myśl tego hasła, na terenie tut. Urzędu, zorganizowanych zostało 6 grupowych informacji zawodowych (spośród 18 przeprowadzonych w 2015r.). Tematy zajęć dotyczyły:

- "Przedsiębiorcą być!" – z udziałem przedstawicieli Fundacji Wspierania Przedsiębiorczości „Twoja Inicjatywa”,
- „Fakty i mity o agencjach zatrudnienia, czyli co warto wiedzieć podejmując pracę tymczasową” – z udziałem agencji zatrudnienia Adecco Poland Sp. z o.o.,
- „Proces rekrutacji i selekcji z punktu widzenia pracodawcy” – z udziałem przedstawiciela Zakładów Mięsnych Henryk Kania S.A.,
- „Działalność gospodarcza” – z udziałem przedstawiciela Centrum Przedsiębiorczości CP Sp. z o.o., wraz z prezentacją filmu szkoleniowego „Rozpoczynam działalność gospodarczą – wady, zalety, aspekty prawne i finansowe”,
- "Planowanie kariery zawodowej" - zajęcia prowadzone przez doradcę zawodowego PUP w Pszczynie, w ramach których zaprezentowany został film szkoleniowy pt.: „Zawód przyszłości – gdzie szukać, jak zdobyć?”.

Ponadto, w ramach Ogólnopolskiego Tygodnia 2015 doradcy zawodowi przeprowadzili 14 indywidualnych informacji zawodowych (spośród ogółu 154 indywidualnych informacji zawodowych udzielonych w roku 2015) dotyczących m.in. przygotowania profesjonalnych dokumentów aplikacyjnych, przekazania wskazówek z zakresu autoprezentacji podczas rozmowy kwalifikacyjnej, przeprowadzenia testów predyspozycji zawodowych. Dodatkowo, w ramach wyżej wymienionych indywidualnych informacji zawodowych - 4 osoby skorzystały z możliwości udziału w symulacjach rozmów kwalifikacyjnych z udziałem kamery. W trakcie obchodów Ogólnopolskiego Tygodnia Kariery zorganizowane zostały także zajęcia dla uczniów szkół w ramach grupowej informacji zawodowej pt.: "Urząd Pracy Twoim doradcą kariery". W zajęciach zorganizowanych przez doradcę zawodowego tut. Urzędu wzięło udział 14 uczniów Zespołu Szkół nr 1 w Pszczynie wraz z opiekunem. Podsumowanie obchodów OTK 2015 odbyło się podczas uroczystej konferencji w Starostwie Powiatowym w Pszczynie dla wszystkich partnerów Powiatowej Synergii Rozwoju Zawodowego oraz osób zainteresowanych. Konferencja została zwieńczona wykładem pt. „*Prosto do celu – Jak skutecznie wyznaczać i osiągać cele zawodowe i osobiste?*”.

8.4. Gala „Klejnot Ziemi Pszczyńskiej”

Wydarzenie było kontynuacją wcześniejszych przedsięwzięć podejmowanych przez tut. Urząd poświęconych aktywności zawodowej kobiet. Ideą przedsięwzięcia jest zwrócenie uwagi na problemy kobiet na lokalnym rynku pracy jak również wspieranie i promowanie aktywnych postaw społecznych, kulturalnych i zawodowych wśród kobiet naszego regionu. Wzorem roku ubiegłego odznaczeniem była broszka, wzorowana na maneli - bransolety z przełomu XVI i XVII wieku, klejnotu rodu Promnitzów, przedstawiającej dwie splecione dłonie, a pomiędzy nimi serce będące wyrazem zwierzenia siebie drugiemu człowiekowi. Odznaczenie przyznawane jest przez Kapitułę powołaną przez Dyrektora Powiatowego Urzędu Pracy, której przewodniczył Starosta Pszczyński Paweł Sadza, w składzie: Przewodnicząca Rady Powiatu Barbara Bandola, Wiceprzewodnicząca Rady Powiatu Agata Tucka-

Marek, Prezes Lokalnej Grupy Działania „Ziemia Pszczyńska” Sylwia Pająk-Figula oraz Dyrektor Powiatowego Urzędu Pracy w Pszczynie Bernadeta Sojka-Jany. Odznaczenie „Klejnot Ziemi Pszczyńskiej” jest przyznawane za szczególne osiągnięcia kobietom wyjątkowym, które poprzez swoją codzienną pracę inspirują i mogą być wzorem do naśladowania dla innych kobiet. Jest również formą podziękowania za podejmowanie aktywnych działań, promujących postawy przedsiębiorcze i społeczne, których dokonania zachęcają do działania i potrafią motywować innych. W roku 2015 spośród zgłoszonych 42 nominacji Kapituła przyznała odznaczenie:

- w kategorii: **Kobieta Społeczna** – **Pani Małgorzacie Kielkowskiej**
- w kategorii: **Kobieta Obyczajów i Tradycji** – **Pani Annie Kine**
- w kategorii: **Kobieta Sztuki i Kultury** – **Pani Barbarze Garus-Wyleżuch**
- w kategorii: **Kobieta Biznesu** – **Pani Elżbiecie Morkisz**
- w kategorii: **Kobieta Ziemi Pszczyńskiej** – **Pani Barbarze Sopot-Zembok.**

Galę uświetniły występy Zespołu Śpiewaczego "Niezapominajki" wraz z zespołem "2+3" z Pielgrzymowic, Młodzież z Ogniska Muzycznego w Pszczynie oraz recital Alicji Janosz, której towarzyszył Bartosz Niebielecki oraz Bartek Miarka.

8.5. II Forum Przedsiębiorców Powiatu Pszczyńskiego

W dniu 24 listopada 2015r. w sali sesyjnej Starostwa Powiatowego w Pszczynie odbyło się II Forum Przedsiębiorców Powiatu Pszczyńskiego, którego organizatorem był Powiatowy Urząd Pracy w Pszczynie. W Forum wzięło udział ok. 80 osób prowadzących działalność gospodarczą. Podczas forum poruszono takie tematy jak współpraca jednostek naukowych z przedsiębiorstwami, możliwości pozyskania środków zewnętrznych na działania innowacyjne przedsiębiorstw, możliwości pozyskania preferencyjnych pożyczek na zakładanie oraz rozwój firm, działalność samorządu gospodarczego czy wsparcie w ramach Krajowego Funduszu Szkoleniowego. Wśród prelegentów znaleźli się prof. nadzw. Zdzisława Dacko-Pikiewicz, Rektor Wyższej Szkoły Biznesu w Dąbrowie Górniczej i Przewodnicząca Komisji ds. Innowacyjności, Konkurencyjności i Współpracy Nauki z Biznesem działającej przy Regionalnej Izbie Gospodarczej w Katowicach, Prorektor ds. rozwoju i spraw studenckich WSB w Dąbrowie Górniczej, dr Marcin Lis, dyrektor Centrum Transferu Technologii WSB w Dąbrowie Górniczej, dr Joanna Kurowska Pysz, Zbigniew Faruga, dyrektor Śląskiego Centrum Przedsiębiorczości w Chorzowie, jednostki odpowiedzialnej za wdrażanie Regionalnego Programu Operacyjnego Województwa Śląskiego, dyrektor Programów Promocyjnych Funduszu Górnośląskiego SA w Katowicach, Małgorzata Obuchowska-Gembala, Bernadeta Sojka-Jany oraz wiceprezes Regionalnej Izby Gospodarczej w Katowicach, Tomasz Zjawiony.

8.6. I Ogólnopolskie badanie satysfakcji klienta PUP

W roku 2015 wśród klientów urzędów pracy przeprowadzono pierwsze ogólnopolskie *Badanie Satysfakcji Klientów Urzędu Pracy* – Powiatowy Urząd Pracy w Pszczynie w oparciu o ankiety złożone przez klientów Urzędu zajął 4. miejsce w kraju. W dniu 27 stycznia 2016r. podczas uroczystości z okazji Dnia Pracownika Publicznych Służb Zatrudnienia w Mazowieckim Instytucie Kultury w Warszawie – Dyrektor Powiatowego Urzędu Pracy w Pszczynie Bernadeta Sojka-Jany, odebrała dyplom z rąk sekretarza stanu w Ministerstwie Rodziny Pracy i Polityki Społecznej Pana Stanisława Szweda.

8.7. Tydzień Przedsiębiorcy w ZUS

Powiatowy Urząd Pracy w Pszczynie wziął aktywny udział w *Tygodniu Przedsiębiorcy* zorganizowanym w dniach 23-27 listopada 2015r. przez Zakład Ubezpieczeń Społecznych Oddział w Rybniku Inspektorat w Pszczynie. Przedsięwzięcie skierowane było do płatników składek i osób planujących rozpoczęcie prowadzenia działalności gospodarczej. Klienci mogli uzyskać w jednym miejscu wszelkich informacji, którymi są zainteresowani, zarówno z zakresu zadań realizowanych przez Zakład, jak też organy ewidencyjne, czy urzędy skarbowe.

8.8. Spotkanie informacyjne dla pracodawców i przedsiębiorców

W dniu 21 kwietnia 2015r. w siedzibie PUP Pszczyna dla pracodawców i przedsiębiorców zorganizowano **spotkanie informacyjne dotyczące form wsparcia przewidzianych w 2015 roku**, w tym m. in. staży, refundacji kosztów wyposażenia lub doposażenia stanowiska pracy, prac interwencyjnych, Krajowego Funduszu Szkoleniowego. Podczas spotkania omówiono obowiązujące regulaminy, wzory dokumentów oraz zasady udziału w Programie Operacyjnym Wiedza Edukacja Rozwój.

8.9. Spotkanie informacyjne dla osób bezrobotnych

W dniu 27 kwietnia 2015r. w siedzibie PUP Pszczyna odbyło się **spotkanie dla osób zainteresowanych założeniem spółdzielni socjalnej**, na którym omówiono możliwe do uzyskania formy wsparcia:

- szkolenie z zakresu przedsiębiorczości wraz z księgowością,
- szkolenia z zakresu tworzenia i prowadzenia spółdzielni socjalnej,
- przyznanie jednorazowo środków na podjęcie działalności gospodarczej w ramach spółdzielni socjalnej dla 10 osób bezrobotnych.

Osoby zainteresowane utworzeniem spółdzielni socjalnej skorzystały porad eksperta w dziedzinie spółdzielni socjalnych.

8.10. Wizyta Sekretarza Stanu w MPiPS

W dniu 11 września na zaproszenie starosty pszczyńskiego Pawła Sadzy, Powiatowy Urząd Pracy w Pszczynie gościł Sekretarza Stanu w Ministerstwie Pracy i Polityki Społecznej, Jacka Męcinę. To sekretarzowi stanu, Jackowi Męcinie bezpośrednio podlegają powiatowe i wojewódzkie urzędy pracy. Podczas wizyty minister zapoznał się z funkcjonowaniem urzędu pracy. Minister Jacek Męcina docenił współpracę Powiatowego Urzędu Pracy w Pszczynie z partnerami rynku pracy, oświatą i instytucjami pomocy społecznej, był pod wrażeniem skali środków, którymi dysponuje urząd pracy oraz poziomu ich wykonania.

8.11. Porozumienie o współpracy

Podczas uroczystej Gali wręczenie nagród Konkursu Śląska Nagroda Jakości oraz Programu Stawiamy na Jakość w dniu 07 maja 2015r. w Chorzowie podpisano porozumienie o współpracy. Stronami partnerstwa była Regionalna Izba Gospodarcza oraz sześć Powiatowych Urzędów Pracy z Chorzowa, Zabrze, Rudy Śląskie, Mikołowa, Świętochłowic i Pszczyny. Zakres deklarowanej współpracy obejmuje m.in. inicjowanie przedsięwzięć oraz projektów na rzecz rozwoju regionalnego rynku pracy, przedsiębiorczości oraz rozwoju zasobów ludzkich; organizacja spotkań i konferencji, w tym Europejskiego Kongresu Małych i Średnich Przedsiębiorstw w Katowicach; podejmowanie wszelkich innych działań zamierzających do przeciwdziałania bezrobociu, promocji zatrudnienia i lokalnego rozwoju gospodarczego. Podpisanie tego porozumienia i znalezienie się w tak wąskim gronie to ogromne wyróżnienie dla Powiatowego Urzędu Pracy w Pszczynie. Jest to również szansa na pozyskanie dodatkowych miejsc pracy dla naszych mieszkańców.

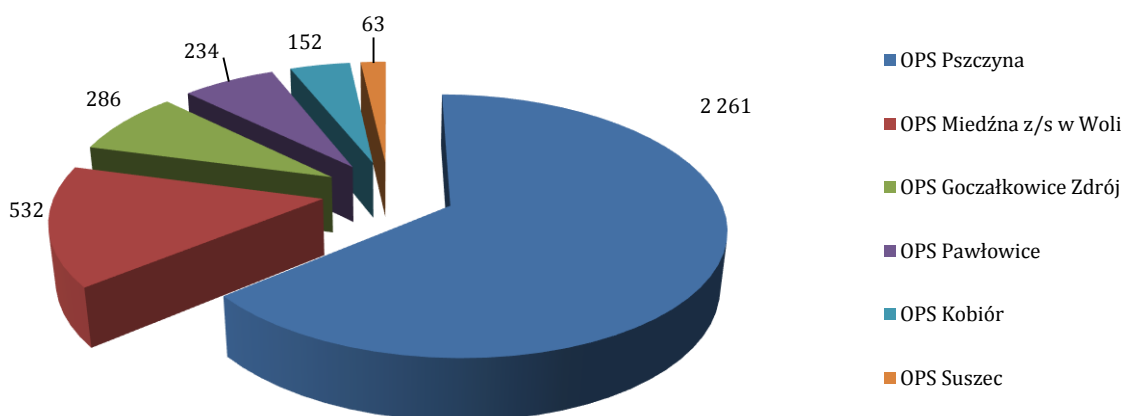
8.12. INFOKIOSK multimedialny

W roku 2015 dla Klientów Urzędu został udostępniony **nowy infokiosk multimedialny** (poczekalnia na I piętrze budynku). Urządzenie umożliwia m.in. dostęp do informacji zawartych na stronie internetowej Urzędu Pracy oraz do ofert pracy znajdujących się w Centralnej Bazie Ofert Pracy. Nowością jest możliwość wydruku informacji o ofertach pracy pozostających w dyspozycji tutejszego Urzędu. Infokiosk został zakupiony w ramach środków Funduszu Pracy pozyskanych przez Urząd z Ministerstwa Rodziny, Pracy i Polityki Społecznej, przeznaczonych na finansowanie rozwiązań związanych z wprowadzaniem, rozwijaniem i eksploatacją systemu teleinformatycznego i technologii cyfrowej.

8.13. SEPI – Samorządowa Elektroniczna Platforma Informacyjna

Od listopada 2012r. na terenie Powiatu funkcjonuje Samorządowa Elektroniczna Platforma Informacyjna – SEPI. Dzięki niej bezrobotni nie muszą dostarczać do OPS zaświadczeń dot. aktualnego statusu w Urzędzie – korespondencja w tym zakresie odbywa się w formie elektronicznej pomiędzy Urzędem a Ośrodkiem. Działania mają na celu poprawę efektywności koordynowanych zadań realizowanych przez publiczne służby zatrudnienia, jednostki organizacyjne pomocy społecznej i jednostki organizacyjne obsługujące świadczenia rodzinne.

W roku 2015 z wykorzystaniem SEPI – Urząd wydał 3.528 zaświadczeń na potrzeby Ośrodków Pomocy Społecznej z terenu powiatu pszczyńskiego.



Wykres 16. Liczba wydanych zaświadczeń w systemie SEPI – w roku 2015.
Źródło: opracowanie własne PUP Pszczyna

8.14. Ewidencja Świadczeń

W referacie ewidencji i świadczeń realizowane są w szczególności takie zadania jak :

- upowszechnianie informacji o prawach i obowiązkach bezrobotnego,
- rejestrowanie bezrobotnych i poszukujących pracy,
- wydawanie decyzji,
- ustalanie uprawnień do zasiłku dla bezrobotnych,
- wydawanie zaświadczeń,
- obsługa osób bezrobotnych i poszukujących pracy,
- współpraca z organami egzekucyjnymi odnośnie osób mających zobowiązania alimentacyjne.

Oprócz zadań zleconych, wynikających z ustawy o promocji zatrudnienia i instytucjach rynku pracy pracownicy referatu realizują zadania wynikające z ustawy z dnia 27 sierpnia 2004r.

o świadczeniach opieki zdrowotnej finansowanych ze środków publicznych. Z dniem rejestracji osoby bezrobotne zgłaszane są do ubezpieczenia odpowiednio społecznego i zdrowotnego lub zdrowotnego. W roku 2015 przygotowano i przesłano do ZUS 13.727 dokumentów zgłoszeniowych dot. osób bezrobotnych, 12 deklaracji rozliczeniowych, 111 deklaracji korygujących oraz 124 dokumenty KOA - *Zgłoszenie korekty okresów podlegania ubezpieczeniom społecznym i/lub ubezpieczeniu zdrowotnemu.*

Każda czynność kończy się wydaniem decyzji administracyjnej. W roku 2015 wydano **10.151 decyzji**. Urząd prowadzi szeroką korespondencję z Ośrodkami Pomocy Społecznej, Urzędami Gmin, Sądami, Prokuraturą, Policją, Komornikiem, Zakładem Ubezpieczeń Społecznych – są to wnioski o udostępnienie danych ze zbioru danych osobowych dot. osób bezrobotnych oraz wyrejestrowanych już z ewidencji bezrobotnych i poszukujących pracy. Ponadto wydawane są zaświadczenia na żądanie osób zarejestrowanych głównie o posiadaniu statusu bezrobotnego. **W roku 2015 wydano blisko 7.600 zaświadczeń** (w tym 3.528 dla OPS w ramach platformy SEPI) oraz rozpatrzono 809 wniosków o udostępnienie danych ze zbioru danych osobowych. Każdy bezrobotny korzystający ze świadczeń (zasilek dla bezrobotnych, stypendium, dodatek aktywizacyjny) otrzymuje informację o dochodach PIT-11. W roku 2015 wydano **1.926 informacji PIT-11** oraz **blisko 2.300 informacji** o odprowadzonych składkach do ZUS.

Pszczyna, dn. 29 lutego 2016r.

POZOSTAŁE DANE – tabele

Powiat Pszczyna

Bezrobotni wg stanu na dzień	liczba bezrobotnych		z tego z prawem do zasiłku	
	ogółem	kobiety	ogółem	kobiety
31 grudnia 1990r.	960	693	818	585
31 grudnia 1991r.	1.901	1.409	1.411	1.043
31 grudnia 1992r.	2.349	1.737	600	552
31 grudnia 1993r.	3.136	2.264	1200	865
31 grudnia 1994r.	2.717	2.007	1.301	983
31 grudnia 1995r.	2.009	1.640	967	775
31 grudnia 1996r.	1.409	1.215	406	367
31 grudnia 1997r.	1.268	1.092	195	183
31 grudnia 1998r.	1.670	1.256	207	116
31 grudnia 1999r.	3.183	2.139	487	280
31 grudnia 2000r.	3.964	2.505	505	259
31 grudnia 2001r.	5.012	2.958	565	264
31 grudnia 2002r.	5.783	3.163	651	213
31 grudnia 2003r.	5.774	3.308	399	189
31 grudnia 2004r.	5.348	3.198	404	189
31 grudnia 2005r.	5.063	3.100	487	224
31 grudnia 2006r.	3.761	2.578	370	184
31 grudnia 2007r.	2.762	2.028	274	151
31 grudnia 2008r.	1.564	1.131	211	150
31 grudnia 2009r.	2.492	1.556	430	233
31 grudnia 2010r.	2.699	1.560	549	300
31 grudnia 2011r.	2.997	1.878	547	350
31 grudnia 2012r.	3.339	2.031	591	343
31 grudnia 2013r.	3.321	1.873	482	261
31 grudnia 2014r.	2.599	1.558	399	251
31 grudnia 2015r.	2.268	1.366	359	229

Gmina Pszczyna

Bezrobotni wg stanu na dzień	liczba bezrobotnych		z tego z prawem do zasiłku	
	ogółem	kobiety	ogółem	Kobiety
31 grudnia 1990r.	x	x	x	x
31 grudnia 1991r.	x	x	x	x
31 grudnia 1992r.	1.372	932	x	x
31 grudnia 1993r.	1.718	1.163	x	x
31 grudnia 1994r.	1.499	1.064	687	498
31 grudnia 1995r.	1.021	824	488	390
31 grudnia 1996r.	758	663	214	195
31 grudnia 1997r.	723	627	116	109
31 grudnia 1998r.	882	674	98	61
31 grudnia 1999r.	1.532	1.011	222	120
31 grudnia 2000r.	1.958	1.209	259	131
31 grudnia 2001r.	2.527	1.455	305	136
31 grudnia 2002r.	2.869	1.507	315	97
31 grudnia 2003r.	2.893	1.609	205	95
31 grudnia 2004r.	2.666	1.551	206	92
31 grudnia 2005r.	2.549	1.507	254	116
31 grudnia 2006r.	1.899	1.258	192	96
31 grudnia 2007r.	1.396	1.000	146	92
31 grudnia 2008r.	814	575	106	68
31 grudnia 2009r.	1.247	777	200	112
31 grudnia 2010r.	1.421	807	318	173
31 grudnia 2011r.	1.562	978	302	196
31 grudnia 2012r.	1.823	1.116	335	191
31 grudnia 2013r.	1.825	1.008	268	132
31 grudnia 2014r.	1.457	877	223	134
31 grudnia 2015r.	1.293	779	199	129

Gmina Goczałkowice Zdrój

Bezrobotni wg stanu na dzień	liczba bezrobotnych		z tego z prawem do zasiłku	
	ogółem	kobiety	ogółem	Kobiety
31 grudnia 1990r.	x	x	x	x
31 grudnia 1991r.	x	x	x	x
31 grudnia 1992r.	136	102	x	x
31 grudnia 1993r.	186	129	x	x
31 grudnia 1994r.	175	119	86	59
31 grudnia 1995r.	135	109	68	54
31 grudnia 1996r.	102	83	27	20
31 grudnia 1997r.	85	74	13	12
31 grudnia 1998r.	104	80	8	3
31 grudnia 1999r.	178	126	27	14
31 grudnia 2000r.	244	149	34	13
31 grudnia 2001r.	272	151	28	14
31 grudnia 2002r.	337	180	48	21
31 grudnia 2003r.	311	175	23	11
31 grudnia 2004r.	285	154	22	9
31 grudnia 2005r.	290	167	31	17
31 grudnia 2006r.	215	139	26	11
31 grudnia 2007r.	149	103	11	2
31 grudnia 2008r.	86	56	11	6
31 grudnia 2009r.	135	83	32	15
31 grudnia 2010r.	155	80	29	16
31 grudnia 2011r.	163	91	33	23
31 grudnia 2012r.	166	80	27	13
31 grudnia 2013r.	166	92	36	24
31 grudnia 2014r.	122	57	13	7
31 grudnia 2015r.	116	52	19	10

Gmina Kobiór

Bezrobotni wg stanu na dzień	liczba bezrobotnych		z tego z prawem do zasiłku	
	ogółem	kobiety	ogółem	Kobiety
31 grudnia 1990r.	x	x	x	x
31 grudnia 1991r.	x	x	x	x
31 grudnia 1992r.	x	x	x	x
31 grudnia 1993r.	x	x	x	x
31 grudnia 1994r.	x	x	x	x
31 grudnia 1995r.	x	x	x	x
31 grudnia 1996r.	x	x	x	x
31 grudnia 1997r.	x	x	x	x
31 grudnia 1998r.	x	x	x	x
31 grudnia 1999r.	107	71	13	7
31 grudnia 2000r.	169	108	30	19
31 grudnia 2001r.	221	135	24	14
31 grudnia 2002r.	327	165	65	16
31 grudnia 2003r.	279	153	17	5
31 grudnia 2004r.	274	156	34	17
31 grudnia 2005r.	248	139	23	11
31 grudnia 2006r.	169	108	22	12
31 grudnia 2007r.	126	87	12	4
31 grudnia 2008r.	69	43	9	6
31 grudnia 2009r.	104	50	25	11
31 grudnia 2010r.	114	48	23	9
31 grudnia 2011r.	129	69	25	14
31 grudnia 2012r.	154	77	37	19
31 grudnia 2013r.	151	81	23	12
31 grudnia 2014r.	127	60	23	13
31 grudnia 2015r.	105	52	17	13

Gmina Miedźna

Bezrobotni wg stanu na dzień	liczba bezrobotnych		z tego z prawem do zasiłku	
	ogółem	kobiety	ogółem	Kobiety
31 grudnia 1990r.	x	x	x	x
31 grudnia 1991r.	x	x	x	x
31 grudnia 1992r.	296	257	x	x
31 grudnia 1993r.	509	411	x	x
31 grudnia 1994r.	427	341	188	153
31 grudnia 1995r.	347	286	158	125
31 grudnia 1996r.	232	205	54	53
31 grudnia 1997r.	212	183	33	30
31 grudnia 1998r.	280	221	38	22
31 grudnia 1999r.	587	409	105	65
31 grudnia 2000r.	702	460	67	41
31 grudnia 2001r.	856	526	94	54
31 grudnia 2002r.	899	532	83	28
31 grudnia 2003r.	976	586	80	40
31 grudnia 2004r.	853	523	61	32
31 grudnia 2005r.	837	542	65	31
31 grudnia 2006r.	600	438	54	28
31 grudnia 2007r.	408	323	53	30
31 grudnia 2008r.	243	182	32	25
31 grudnia 2009r.	398	265	76	45
31 grudnia 2010r.	435	271	85	44
31 grudnia 2011r.	473	297	86	53
31 grudnia 2012r.	496	316	84	52
31 grudnia 2013r.	488	296	66	41
31 grudnia 2014r.	316	189	50	32
31 grudnia 2015r.	259	155	47	30

Gmina Pawłowice

Bezrobotni wg stanu na dzień	liczba bezrobotnych		z tego z prawem do zasiłku	
	ogółem	kobiety	ogółem	kobiety
31 grudnia 1990r.	x	x	x	x
31 grudnia 1991r.	x	x	x	x
31 grudnia 1992r.	376	315	x	x
31 grudnia 1993r.	518	406	x	x
31 grudnia 1994r.	409	325	215	175
31 grudnia 1995r.	328	270	157	125
31 grudnia 1996r.	214	178	74	69
31 grudnia 1997r.	160	131	26	26
31 grudnia 1998r.	254	178	32	12
31 grudnia 1999r.	479	319	61	30
31 grudnia 2000r.	567	359	81	36
31 grudnia 2001r.	754	448	79	29
31 grudnia 2002r.	884	512	79	30
31 grudnia 2003r.	869	501	46	22
31 grudnia 2004r.	826	517	49	23
31 grudnia 2005r.	743	485	76	34
31 grudnia 2006r.	556	408	50	25
31 grudnia 2007r.	442	335	32	15
31 grudnia 2008r.	225	179	42	35
31 grudnia 2009r.	389	252	63	34
31 grudnia 2010r.	349	223	60	40
31 grudnia 2011r.	414	278	70	50
31 grudnia 2012r.	442	283	69	48
31 grudnia 2013r.	403	237	50	33
31 grudnia 2014r.	338	226	46	37
31 grudnia 2015r.	302	201	47	29

Gmina Suszec

Bezrobotni wg stanu na dzień	liczba bezrobotnych		z tego z prawem do zasiłku	
	ogółem	kobiety	ogółem	Kobiety
31 grudnia 1990r.	x	x	x	x
31 grudnia 1991r.	x	x	x	x
31 grudnia 1992r.	169	131	x	x
31 grudnia 1993r.	205	155	x	x
31 grudnia 1994r.	207	158	125	98
31 grudnia 1995r.	178	151	96	81
31 grudnia 1996r.	103	86	37	30
31 grudnia 1997r.	88	77	7	6
31 grudnia 1998r.	150	103	31	18
31 grudnia 1999r.	300	203	59	44
31 grudnia 2000r.	324	220	34	19
31 grudnia 2001r.	382	243	35	17
31 grudnia 2002r.	467	267	61	21
31 grudnia 2003r.	446	284	28	16
31 grudnia 2004r.	444	297	32	16
31 grudnia 2005r.	396	260	38	15
31 grudnia 2006r.	322	227	26	12
31 grudnia 2007r.	241	180	20	8
31 grudnia 2008r.	127	96	11	10
31 grudnia 2009r.	219	129	34	16
31 grudnia 2010r.	225	131	34	18
31 grudnia 2011r.	256	165	31	14
31 grudnia 2012r.	258	159	39	20
31 grudnia 2013r.	288	159	39	19
31 grudnia 2014r.	239	149	44	28
31 grudnia 2015r.	193	127	30	18

Stan bezrobotnych w okresie od stycznia 2015r. do marca 2015r.

	Styczeń				Luty				Marzec									
	zarejestrowani ogółem	w tym kobiety	wyłączeni ogółem	w tym kobiety	stan na koniec ogółem	w tym kobiety	zarejestrowani ogółem	w tym kobiety	wyłączeni ogółem	w tym kobiety	stan na koniec ogółem	w tym kobiety	zarejestrowani ogółem	w tym kobiety	wyłączeni ogółem	w tym kobiety	stan na koniec ogółem	w tym kobiety
Powiat Pszczyna	452	241	287	174	2 764	1 625	326	171	348	214	2 742	1 582	311	147	405	226	2 648	1 503
Gmina Pszczyna	234	114	135	82	1 556	909	167	86	171	111	1 552	884	143	58	202	117	1 493	825
Gmina Goczałkowice	34	16	23	10	133	63	17	10	22	12	128	61	21	12	21	9	128	64
Gmina Kobiór	19	9	14	5	132	64	18	10	17	9	133	65	13	7	19	10	127	62
Gmina Miedźna	75	46	58	39	333	196	48	24	48	25	333	195	53	26	62	34	324	187
Gmina Pawłowice	47	29	26	17	359	238	45	29	57	41	347	226	55	30	55	29	347	227
Gmina Suszec	43	27	31	21	251	155	31	12	33	16	249	151	26	14	46	27	229	138

Stan bezrobotnych w okresie od kwietnia 2015r. do czerwca 2015r.

	Kwiecień				Maj				Czerwiec									
	zarejestrowani ogółem	w tym kobiety	wyłączeni ogółem	w tym kobiety	stan na koniec ogółem	w tym kobiety	zarejestrowani ogółem	w tym kobiety	wyłączeni ogółem	w tym kobiety	stan na koniec ogółem	w tym kobiety	zarejestrowani ogółem	w tym kobiety	wyłączeni ogółem	w tym kobiety	stan na koniec ogółem	w tym kobiety
Powiat Pszczyna	283	147	489	247	2 442	1 403	257	131	337	176	2 362	1 358	293	167	392	216	2 263	1 309
Gmina Pszczyna	131	59	257	137	1 367	747	137	74	154	77	1 350	744	146	78	216	113	1 280	709
Gmina Goczalkowice	16	8	26	10	118	62	12	8	11	6	119	64	24	14	20	12	123	66
Gmina Kobiór	14	7	33	16	108	53	11	2	18	8	101	47	13	6	17	11	97	42
Gmina Miedźna	39	26	58	25	305	188	38	18	56	32	287	174	36	23	43	26	280	171
Gmina Pawłowice	45	22	60	31	332	218	33	17	57	31	308	204	50	31	55	31	303	204
Gmina Suszec	38	25	55	28	212	135	26	12	41	22	197	125	24	15	41	23	180	117

Stan bezrobotnych w okresie od lipca 2015r. do września 2015r.

	Lipiec				Sierpień				Wrzesień									
	zarejestrowani ogółem	w tym kobiety	wyłączeni ogółem	w tym kobiety	stan na koniec ogółem	w tym kobiety	zarejestrowani ogółem	w tym kobiety	wyłączeni ogółem	w tym kobiety	stan na koniec ogółem	w tym kobiety	zarejestrowani ogółem	w tym kobiety	wyłączeni ogółem	w tym kobiety	stan na koniec ogółem	w tym kobiety
Powiat Pszczyzna	376	241	398	214	2 241	1 336	339	217	382	208	2 198	1 345	438	249	451	267	2 185	1 327
Gmina Pszczyzna	205	128	231	118	1 254	719	180	113	182	89	1 252	743	225	131	246	143	1 231	731
Gmina Goczalkowice	26	15	24	18	125	63	24	18	30	17	119	64	20	9	32	16	107	57
Gmina Kobiór	20	11	17	4	100	49	12	8	12	5	100	52	18	10	14	10	104	52
Gmina Miedźna	46	31	53	30	273	172	48	33	66	39	255	166	58	36	60	42	253	160
Gmina Pawłowice	41	29	43	27	301	206	41	25	55	36	287	195	73	40	60	34	300	201
Gmina Suszec	38	27	30	17	188	127	34	20	37	22	185	125	44	23	39	22	190	126

Stan bezrobotnych w okresie od października 2015r. do grudnia 2015r.

	Październik				Listopad				Grudzień									
	zarejestrowani ogółem	w tym kobiety	wyłączeni ogółem	w tym kobiety	stan na koniec ogółem	w tym kobiety	zarejestrowani ogółem	w tym kobiety	wyłączeni ogółem	w tym kobiety	stan na koniec ogółem	w tym kobiety	zarejestrowani ogółem	w tym kobiety	wyłączeni ogółem	w tym kobiety	stan na koniec ogółem	w tym kobiety
Powiat Pszczyzna	340	180	365	209	2 160	1 298	312	160	384	222	2 088	1 236	597	383	417	253	2 268	1 366
Gmina Pszczyzna	180	93	187	100	1 224	724	163	88	191	102	1 196	710	303	194	206	125	1 293	779
Gmina Goczalkowice	21	14	25	18	103	53	22	9	18	11	107	51	40	20	31	19	116	52
Gmina Kobiór	15	3	18	8	101	47	15	7	19	8	97	46	26	15	18	9	105	52
Gmina Miedźna	53	35	55	30	251	165	54	25	62	42	243	148	84	50	68	43	259	155
Gmina Pawłowice	43	16	50	31	293	186	40	23	54	31	279	178	81	57	58	34	302	201
Gmina Suszec	28	19	30	22	188	123	18	8	40	28	166	103	63	47	36	23	193	127

Bezrobotni w roku 2015 – PODSUMOWANIE

	Stan na dzień 31.12.2014r.		Zarejestrowani w roku 2015 [napływ]		Wylączeni z ewidencji w roku 2015 [odpływ]		Stan na dzień 31.12.2015r.	
	ogółem	ogółem	ogółem	kobiety	ogółem	kobiety	ogółem	kobiety
Powiat Pszczyna	2 599	1 558	4 324	2 434	4 655	2 626	2 268	1 366
Gmina Pszczyna	1 457	877	2 214	1 216	2 378	1 314	1 293	779
Gmina Goczalkowice	122	57	277	153	283	158	116	52
Gmina Kobiór	127	60	194	95	216	103	105	52
Gmina Miedzna	316	189	632	373	689	407	259	155
Gmina Pawłowice	338	226	594	348	630	373	302	201
Gmina Suszec	239	149	413	249	459	271	193	127

ZAWODY ZEFICYTOWE I NADWYŻKOWE ZA ROK 2015 – szczegółowe informacje

Kod	Zawody zrównoważone	Bezrobotni ogółem										Mierniki					
		napływ w okresie	odpływ w okresie	stan na koniec okresu	stan na koniec okresu	udział w % do ogółem bezrobotnych	stan na koniec okresu	PUP	Internet	PUP i Internet	Odsetek ofert subsydiowanych (%)	Odsetek wolnych miejsc pracy i miejsc aktywizacji zawodowej (%)	Średniomiesięczna liczba bezrobotnych w danej gr. zawodów	Średniomiesięczna liczba ofert pracy w danej gr. zawodów	wskaźnik dostępności ofert pracy	wskaźnik długotrwałego bezrobocia	wskaźnik płynności bezrobotnych
235201	Nauczyciel niesłyszących i słabosłyszących (surdopedagog)	1	1	0	0	0	1	0	0	0,00	0,05	0,0833	0,0833	1,0000	1,0000	0,0000647564	
712502	Szklarz	1	1	0	0	0	1	0	0	100,00	0,05	0,0833	0,0833	1,0000	1,0000	0,0000647564	
713201	Lakiernik*	2	4	2	0	0,00	0	1	0	2	0,00	1,9167	2,0833	0,9200	0,0000	2,0000	0,0015541525
813190	Pozostali operatorzy maszyn i urządzeń do produkcji wyrobów chemicznych	1	1	0	0	0	3	0	0	100,00	0,14	0,2500	0,2500	1,0000	1,0000	0,0001942691	
821902	Monter mebli	2	3	0	0	0	1	0	1	0,00	0,05	1,0000	1,0833	0,9231	1,5000	0,0008094544	

**Zawody
nadwyżkowe**

Kod		Bezrobotni ogółem		Bezrobotni absolwenci			Bezrobotni długotrwałe		Napływ ofert pracy w okresie		Stan ofert na koniec poprzedniego okresu		Odsetek ofert subsydiowanych (%)	Odsetek wolnych miejsc pracy i miejsc aktywizacji zawodowej (%)	Średniomiesięczna liczba bezrobotnych w danej gr. zawodów	Średniomiesięczna liczba ofert pracy w danej gr. zawodów	wskaznik dostępności ofert pracy	Mierniki	wskaznik długotrwałego bezrobocia	wskaznik płynności bezrobotnych	Wartość wskaźnika struktury sumy bezrobotnych i ofert pracy
		napływ w okresie	odpływ w okresie	stan na koniec okresu	stan na koniec okresu	udział w % do ogółem bezrobotnych	stan na koniec okresu	PUP	Internet	PUP i Internet											
121101	Główny księgowy	3	2	2	0	0,00	1	1	1	0	0,00	0,09	1,7500	0,1667	10,5000	50,0000	0,6667	0,0007446981			
214202	Inżynier budownictwa - budownictwo ogólne	6	5	2	0	0,00	1	1	0	0	0,00	0,05	2,3333	0,0833	28,0000	50,0000	0,8333	0,0009389671			
325905	Opiekunka dziecięca*	3	1	2	0	0,00	1	6	0	0	100,00	0,28	2,0833	0,5000	4,1667	50,0000	0,3333	0,0010037235			
331301	Księgowy	14	12	10	0	0,00	5	6	0	1	16,67	0,28	12,4167	1,5000	8,2778	50,0000	0,8571	0,0054071556			
422603	Rejestratorka medyczna	6	5	3	0	0,00	2	1	0	0	100,00	0,05	3,1667	0,0833	38,0000	66,6667	0,8333	0,0012627489			
432390	Pozostali pracownicy do spraw transportu	6	4	4	0	0,00	2	16	0	0	0,00	0,74	3,1667	1,3333	2,3750	50,0000	0,6667	0,0017484216			
515303	Robotnik gospodarczy	31	28	26	0	0,00	13	179	0	0	96,65	8,27	19,3333	14,9167	1,2961	50,0000	0,9032	0,0133074308			
522302	Sprzedawca w branży mięsnej	1	0	2	0	0,00	1	2	0	0	50,00	0,09	1,0833	0,1667	6,5000	50,0000	0,0000	0,0004856727			
711205	Brukarz	9	7	7	0	0,00	3	20	0	2	0,00	0,92	5,9167	3,6667	1,6136	42,8571	0,7778	0,0037234904			
712101	Dekarz*	6	4	4	0	0,00	2	6	0	0	0,00	0,28	5,1667	0,5000	10,3333	50,0000	0,6667	0,0022017160			
713102	Malarz budowlany	13	12	15	0	0,00	9	8	0	0	0,00	0,37	12,3333	0,6667	18,5000	60,0000	0,9231	0,0050509956			
752208	Stolarz meblowy	4	2	5	0	0,00	4	3	0	0	0,00	0,14	3,7500	0,2500	15,0000	80,0000	0,5000	0,0015541525			
911206	Salowa	14	10	14	0	0,00	6	1	0	0	0,00	0,05	11,3333	0,0833	136,0000	42,8571	0,7143	0,0044358103			
961302	Robotnik placowy	2	1	3	0	0,00	3	8	0	0	37,50	0,37	2,2500	0,6667	3,3750	100,0000	0,5000	0,0011332362			

**Zawody
nadwyżkowe MAX**

Kod	Zawody nadwyżkowe MAX	Bezrobotni ogółem			Bezrobotni absolwenci			Bezrobotni długotrwałe		Napływ ofert pracy w okresie		Stan ofert na koniec poprzedniego okresu		Odsetek ofert subsydiowanych (%)	Odsetek wolnych miejsc pracy i miejsc aktywizacji zawodowej (%)	Średniomiesięczna liczba bezrobotnych w danej gr. zawodów	Średniomiesięczna liczba ofert pracy w danej gr. zawodów	Mierniki			Wartość wskaźnika struktury sumy bezrobotnych i ofert pracy
		napływ w okresie	odpływ w okresie	stan na koniec okresu	stan na koniec okresu	udział w % do ogółem bezrobotnych	stan na koniec okresu	PUP	Internet	PUP i Internet	wskaźnik dostępności ofert pracy	wskaźnik długotrwałego bezrobocia	wskaźnik płynności bezrobotnych								
141101	Kierownik działu w hotelu	1	0	1	0	0,00	1	0	0	0	0,00	0,4167	0,0000		100,0000	0,0000	0,0001618909				
214390	Pozostali inżynierowie inżynierii środowiska	10	9	3	1	33,33	2	0	0	0	0,00	4,0000	0,0000		66,6667	0,9000	0,0015541525				
233012	Nauczyciel języka polskiego	3	2	3	0	0,00	2	0	0	0	0,00	2,1667	0,0000		66,6667	0,6667	0,0008418326				
233025	Nauczyciel wychowania fizycznego	3	2	2	0	0,00	1	0	0	0	0,00	1,8333	0,0000		50,0000	0,6667	0,0007123199				
242113	Specjalista do spraw organizacji usług gastronomicznych, hotelowych i turystycznych	15	13	7	0	0,00	4	0	0	0	0,00	7,9167	0,0000		57,1429	0,8667	0,0030759268				
263102	Ekonomista	9	7	6	0	0,00	3	0	0	0	0,00	5,7500	0,0000		50,0000	0,7778	0,0022340942				
263504	Specjalista pracy socjalnej	1	0	2	0	0,00	1	0	0	0	0,00	1,1667	0,0000		50,0000	0,0000	0,0004532945				
314202	Technik architektury krajobrazu*	4	3	5	0	0,00	3	0	0	0	0,00	4,5833	0,0000		60,0000	0,7500	0,0017807997				
314205	Technik ogrodnik*	9	6	9	0	0,00	4	0	0	0	0,00	5,7500	0,0000		44,4444	0,6667	0,0022340942				
314207	Technik rolnik*	3	1	2	0	0,00	1	0	0	0	0,00	1,5000	0,0000		50,0000	0,3333	0,0005828072				
431290	Pozostali pracownicy do spraw statystyki, finansów i ubezpieczeń	2	1	2	0	0,00	1	0	0	0	0,00	1,9167	0,0000		50,0000	0,5000	0,0007446981				

524903	Ekspedient w punkcie usługowym	2	1	2	0	0,00	1	0	0	0	0,00	2,1667	0,0000	50,0000	0,5000	0,0008418326
611290	Pozostali sadownicy	1	0	2	0	0,00	1	0	0	0	0,00	1,5000	0,0000	50,0000	0,0000	0,0005828072
611307	Ogrodnik - uprawa grzybów jadalnych	2	1	2	0	0,00	1	0	0	0	0,00	1,6667	0,0000	50,0000	0,5000	0,0006475635
611390	Pozostali ogrodnicy	21	18	16	0	0,00	9	0	0	0	0,00	14,8333	0,0000	56,2500	0,8571	0,0057633155
633001	Rolnik produkcji roślinnej i zwierzęcej pracujący na własne potrzeby	3	2	3	0	0,00	2	0	0	0	0,00	3,5000	0,0000	66,6667	0,6667	0,0013598834
712202	Glazurnik	1	0	1	0	0,00	1	0	0	0	0,00	0,1667	0,0000	100,0000	0,0000	0,0000647564
712490	Pozostali monterzy izolacji	2	1	2	0	0,00	1	0	0	0	0,00	1,0000	0,0000	50,0000	0,5000	0,0003885381
721203	Operator zgrzewarek	1	0	2	0	0,00	1	0	0	0	0,00	1,0833	0,0000	50,0000	0,0000	0,0004209163
722301	Frezer	2	0	2	0	0,00	1	0	0	0	0,00	1,2500	0,0000	50,0000	0,0000	0,0004856727
722303	Operator maszyn do obróbki skrawaniem	1	0	1	0	0,00	1	0	0	0	0,00	0,1667	0,0000	100,0000	0,0000	0,0000647564
731602	Galwanizer	2	1	3	0	0,00	2	0	0	0	0,00	2,4167	0,0000	66,6667	0,5000	0,0009389671
731610	Zdobnik szkła	1	0	1	0	0,00	1	0	0	0	0,00	0,5000	0,0000	100,0000	0,0000	0,0001942691
742207	Monter-elektronik - urządzenia radiowo-telewizyjne	1	0	1	0	0,00	1	0	0	0	0,00	1,0000	0,0000	100,0000	0,0000	0,0003885381
815605	Obuwnik przemysłowy	4	3	2	0	0,00	1	0	0	0	0,00	2,2500	0,0000	50,0000	0,7500	0,0008742108
821109	Monter pojazdów i urządzeń transportowych	2	1	3	0	0,00	2	0	0	0	0,00	3,3333	0,0000	66,6667	0,5000	0,0012951271
821905	Monter wyrobów z drewna	1	0	1	0	0,00	1	0	0	0	0,00	0,6667	0,0000	100,0000	0,0000	0,0002590254
911201	Łazienkowa	4	3	2	0	0,00	1	0	0	0	0,00	1,0000	0,0000	50,0000	0,7500	0,0003885381
911203	Pokojowa	4	3	2	0	0,00	1	0	0	0	0,00	2,0833	0,0000	50,0000	0,7500	0,0008094544
921402	Pomocniczy robotnik szklarniowy	3	1	5	0	0,00	3	0	0	0	0,00	3,9167	0,0000	60,0000	0,3333	0,0015217743
933390	Pozostali robotnicy pracujący przy przeładunku towarów	1	0	2	0	0,00	1	0	0	0	0,00	1,0833	0,0000	50,0000	0,0000	0,0004209163

**Zawody deficytowe
MAX**

Kod		Bezrobotni ogółem		Bezrobotni absolwenci	Bezrobotni długotrwanie	Napływ ofert pracy w okresie	Stan ofert na koniec poprzedniego okresu	PUP	Internet	PUP i Internet	Odsetek ofert subsydiowanych (%)	Odsetek wolnych miejsc pracy i miejsc aktywizacji zawodowej (%)	Średniomiesięczna liczba bezrobotnych w danej gr. zawodów	Średniomiesięczna liczba ofert pracy w danej gr. zawodów	Mierniki			Wartość wskaźnika struktury sumy bezrobotnych i ofert pracy
		napływ w okresie	odpływ w okresie												stan na koniec okresu	stan na koniec okresu	udział w % do ogółem bezrobotnych	
121901	Kierownik działu administracyjno-gospodarczego	0	0	0	0	0	0	14	0	0,00	0,65	0,0000	1,1667	0,0000				0,0004532945
142003	Kierownik hurtowni	0	0	0	0	0	0	14	0	0,00	0,65	0,0000	1,1667	0,0000				0,0004532945
214902	Inspektor dozoru technicznego	0	0	0	0	0	2	0	0	0,00	0,09	0,0000	0,1667	0,0000				0,0000647564
214914	Inżynier technologii drewna	0	0	0	0	0	0	14	0	0,00	0,65	0,0000	1,1667	0,0000				0,0004532945
229403	Neurologopeda	0	0	0	0	0	0	0	1	0,00	0,00	0,0000	1,0000	0,0000				0,0003885381
232001	Nauczyciel / instruktor praktycznej nauki zawodu	0	0	0	0	0	1	0	1	0,00	0,05	0,0000	1,0833	0,0000				0,0004209163
234111	Nauczyciel matematyki w szkole podstawowej	0	0	0	0	0	0	0	1	0,00	0,00	0,0000	1,0000	0,0000				0,0003885381
235301	Lektor języka obcego	0	0	0	0	0	0	0	1	0,00	0,00	0,0000	1,0000	0,0000				0,0003885381
243301	Inżynier sprzedaży	0	0	0	0	0	0	2	0	0,00	0,09	0,0000	0,1667	0,0000				0,0000647564
311490	Pozostali technicy elektrycy i pokrewni	0	0	0	0	0	2	0	0	0,00	0,09	0,0000	0,1667	0,0000				0,0000647564
311508	Technik mechanik maszyn i urządzeń	0	0	0	0	0	5	0	0	0,00	0,23	0,0000	0,4167	0,0000				0,0001618909
325301	Optyk okularowy	0	0	0	0	0	5	0	0	60,00	0,23	0,0000	0,4167	0,0000				0,0001618909

333404	Doradca do spraw rynku nieruchomości	0	0	0	0	0	3	0	0	0,00	0,14	0,0000	0,2500	0,0000	0,0000971345
342201	Instruktor sportu	0	0	0	0	0	2	0	1	0,00	0,09	0,0000	1,1667	0,0000	0,0004532945
351404	Projektant stron internetowych (webmaster)	0	0	0	0	0	1	0	1	0,00	0,05	0,0000	1,0833	0,0000	0,0004209163
411003	Pracownik kancelaryjny	0	0	0	0	0	3	0	0	100,00	0,14	0,0000	0,2500	0,0000	0,0000971345
411004	Technik prac biurowych*	1	1	0	0	0	3	0	0	33,33	0,14	0,0000	0,2500	0,0000	1,0000 0,0000971345
441290	Pozostali listonosze i pokrewni	0	0	0	0	0	0	0	4	0,00	0,0000	4,0000	0,0000	0,0015541525	
516903	Hostessa	0	0	0	0	0	2	0	0	0,00	0,09	0,0000	0,1667	0,0000	0,0000647564
711201	Monter kamiennych elementów budowlanych	0	0	0	0	0	2	0	0	0,00	0,09	0,0000	0,1667	0,0000	0,0000647564
712790	Pozostali monterzy i konserwatorzy instalacji klimatyzacyjnych i chłodniczych	0	0	0	0	0	2	0	0	0,00	0,09	0,0000	0,1667	0,0000	0,0000647564
721401	Monter bram	0	0	0	0	0	2	0	0	0,00	0,09	0,0000	0,1667	0,0000	0,0000647564
721403	Monter konstrukcji aluminiowych	0	0	0	0	0	2	0	0	0,00	0,09	0,0000	0,1667	0,0000	0,0000647564
722304	Operator maszyn do produkcji wyrobów z drutu, lin, siatek i kabli	1	1	0	0	0	7	0	0	85,71	0,32	0,0000	0,5833	0,0000	1,0000 0,0002266472
722308	Operator obrabiarek sterowanych numerycznie	0	0	0	0	0	1	0	1	0,00	0,05	0,0000	1,0833	0,0000	0,0004209163
722313	Tokarz / frezer obrabiarek sterowanych numerycznie	0	0	0	0	0	3	0	0	0,00	0,14	0,0000	0,2500	0,0000	0,0000971345
741201	Elektromechanik*	0	0	0	0	0	3	0	0	33,33	0,14	0,0000	0,2500	0,0000	0,0000971345
751290	Pozostali piekarze, cukiernicy i pokrewni	0	0	0	0	0	2	0	0	50,00	0,09	0,0000	0,1667	0,0000	0,0000647564
818102	Operator maszyn do formowania szkła płaskiego	0	0	0	0	0	6	0	0	16,67	0,28	0,0000	0,5000	0,0000	0,0001942691
821302	Monter elektronicznego wyposażenia maszyn i urządzeń	0	0	0	0	0	2	0	0	100,00	0,09	0,0000	0,1667	0,0000	0,0000647564
833202	Kierowca ciągnika siodłowego	0	0	0	0	0	4	0	1	0,00	0,18	0,0000	1,3333	0,0000	0,0005180508
834390	Pozostali maszyniści i operatorzy maszyn i urządzeń dźwigowo-transportowych i pokrewni	0	0	0	0	0	11	0	0	0,00	0,51	0,0000	0,9167	0,0000	0,0003561599

921301	Pomocniczy robotnik przy uprawie roślin i hodowli zwierząt	0	0	0	0	0	2	0	0	50,00	0,09	0,0000	0,1667	0,0000	0,0000647564
932102	Ręczny znakowacz wyrobów	0	0	0	0	0	1	0	30	0,00	0,05	0,0000	30,0833	0,0000	0,0116885219
932990	Pozostali robotnicy wykonujący prace proste w przemyśle	0	0	0	0	0	50	0	0	0,00	2,31	0,0000	4,1667	0,0000	0,0016189089
961201	Sortowacz surowców wtórnych	0	0	0	0	0	14	0	0	7,14	0,65	0,0000	1,1667	0,0000	0,0004532945
962103	Dostawca potraw	0	0	0	0	0	2	0	0	0,00	0,09	0,0000	0,1667	0,0000	0,0000647564

Zawody deficytowe

Kod		Bezrobotni ogółem		Bezrobotni absolwenci			Bezrobotni długotrwałe			Napływ ofert pracy w okresie		Stan ofert na koniec poprzedniego okresu		Mierniki			Wartość wskaźnika struktury sumy bezrobotnych i ofert pracy
		napływ w okresie	odpływ w okresie	stan na koniec okresu	stan na koniec okresu	udział w % do ogółem bezrobotnych	stan na koniec okresu	PUP	Internet	PUP i Internet	Odsetek ofert subsydiowanych (%)	Odsetek wolnych miejsc pracy i miejsc aktywizacji zawodowej (%)	Średniomiesięczna liczba bezrobotnych w danej gr. zawodów	Średniomiesięczna liczba ofert pracy w danej gr. zawodów	wskaźnik dostępności ofert pracy	wskaźnik długotrwałego bezrobocia	
225101	Lekarz weterynarii	1	1	0	0	0	1	0	1	0,00	0,05	0,1667	1,0833	0,1538		1,0000	0,0004856727
251401	Programista aplikacji	2	2	0	0	0	2	1	1	33,33	0,14	0,6667	1,2500	0,5333		1,0000	0,0007446981
252301	Analitik sieci komputerowych	0	1	0	0	0	1	0	1	0,00	0,05	0,1667	1,0833	0,1538			0,0004856727
422201	Pracownik centrum obsługi telefonicznej (pracownik call center)	1	2	0	0	0	27	1	23	0,00	1,29	0,6667	25,3333	0,0263		2,0000	0,0101019913
441403	Technik archiwista*	1	1	0	0	0	0	16	0	0,00	0,74	0,2500	1,3333	0,1875		1,0000	0,0006151854
524402	Organizator obsługi sprzedaży internetowej	1	1	0	0	0	2	0	1	0,00	0,09	0,2500	1,1667	0,2143		1,0000	0,0005504290
711204	Murarz-tylnik*	3	3	2	0	0,00	5	0	3	0,00	0,23	1,3333	3,4167	0,3902	0,0000	1,0000	0,0018455561
711404	Zbrojarz	1	2	1	0	0,00	38	0	0	0,00	1,76	1,8333	3,1667	0,5789	0,0000	2,0000	0,0019426906
712301	Monter ociepleń budynków	0	1	0	0	0	25	0	2	4,00	1,15	0,6667	4,0833	0,1633			0,0018455561
712703	Monter / konserwator instalacji wentylacyjnych i klimatyzacyjnych	0	1	0	0	0	1	0	2	0,00	0,05	0,5833	2,0833	0,2800			0,0010361017
713190	Pozostali malarze i pokrewni	0	2	0	0	0	0	0	1		0,00	0,6667	1,0000	0,6667			0,0006475635
722290	Pozostali ślusarze i pokrewni	6	7	2	0	0,00	10	0	5	10,00	0,46	2,4167	5,8333	0,4143	0,0000	1,1667	0,0032054395

751107	Wędliniarz*	9	9	4	0	0,00	0	175	0	0	0,00	8,08	3,9167	14,5833	0,2686	0,0000	1,0000	0,0071879553
814208	Operator wtryskarki	1	2	1	1	100,00	0	0	0	1		0,00	0,8333	1,0000	0,8333	0,0000	2,0000	0,0007123199
814290	Pozostali operatorzy maszyn do produkcji wyrobów z tworzyw sztucznych	0	2	0	0		0	29	0	12	0,00	1,34	0,3333	14,4167	0,0231			0,0057309373
833101	Kierowca autobusu	1	2	0	0		0	6	0	1	16,67	0,28	0,8333	1,5000	0,5556		2,0000	0,0009065890
834309	Operator przenośników	0	1	0	0		0	30	0	0	0,00	1,39	0,1667	2,5000	0,0667			0,0010361017
933401	Pracownik rozkładający towar na półkach	6	6	0	0		0	0	16	5	0,00	0,74	1,0833	6,3333	0,1711		1,0000	0,0028816578

BAROMETR ZAWODÓW – prognozowane zapotrzebowanie na zawody dla powiatu pszczyńskiego na rok 2016

Zawody deficytowe to te, w których w najbliższym roku nie powinno być trudności ze znalezieniem pracy, gdyż zapotrzebowanie pracodawców będzie w ich przypadku duże, a podaż pracowników chętnych do podjęcia zatrudnienia i mających odpowiednie kwalifikacje – niewielka.

Zawody zrównoważone to te, w których liczba ofert pracy będzie zbliżona do liczby osób zdolnych i chętnych do podjęcia zatrudnienia w danym zawodzie (podaż i popyt zrównoważą się).

Zawody nadwyżkowe to te, w których znalezienie pracy może być trudniejsze ze względu na małe zapotrzebowanie oraz wielu kandydatów chętnych do podjęcia pracy i spełniających wymagania pracodawców.

zawody deficytowe

administratorzy systemów komputerowych	spawacze metodą MIG/MAG
programiści i administratorzy stron internetowych	spawacze metodą TIG
lekarze	elektromechanicy i elektromonterzy
pielęgniarki	piekarze
nauczyciele przedmiotów zawodowych	cukiernicy
koordynatorzy projektów unijnych	robotnicy obróbki drewna i stolarze
specjaliści ds. zamówień publicznych	krawcy i pracownicy produkcji odzieży
technicy elektrycy	kierowcy ciągnika siodłowego
nauczyciele praktycznej nauki zawodu	specjaliści automatyki i robotyki
samodzielni księgowi	analitycy,
listonosze i kurierzy	testerzy i operatorzy systemów teleinformatycznych
repcjoniści i rejestratorzy	specjaliści elektroniki i telekomunikacji
szefowie kuchni	pracownicy telefonicznej i elektronicznej obsługi klienta,
kucharze	ankieterzy, teleankieterzy
kelnerzy i barmani	masarze i przetwórcy ryb pracownicy obsługi ruchu szynowego
fryzjerzy	

zawody w równowadze

inżynierowie chemicy i chemicy	inżynierowie budownictwa
specjaliści ds. zastosowań informatyki	kierownicy budowy
architekci i urbaniści	inspektorzy nadzoru budowlanego

inżynierowie mechanicy
geologowie,
geografowie i geofizycy
geodeci i kartografowie
biolodzy,
biotechnolodzy,
biochemicy
dentyści
farmaceuci
fizjoterapeuci i masażyści
terapeuci zajęciowi
położne
nauczyciele języków obcych,
lektorzy
nauczyciele nauczania początkowego
nauczyciele przedszkoli
nauczyciele szkół specjalnych
wychowawcy w placówkach oświatowych i opiekuńczych
specjaliści ds. zarządzania zasobami ludzkimi i rekrutacji
specjaliści ds. rynku nieruchomości
specjaliści ds. marketingu i sprzedaży
specjaliści ds. public relations i reklamy
prawnicy
archiwiści i muzealnicy
bibliotekoznawcy,
bibliotekarze i specjaliści informacji naukowej
psycholodzy i psychoterapeuci
dziennikarze i redaktorzy
specjaliści administracji publicznej
technicy budownictwa
technicy mechanicznych
graficy komputerowi
technicy informatycy
fotografowie
specjaliści ds. bezpieczeństwa i jakości
asystenci i technicy dentystryczni
ratownicy medyczni

instruktorzy nauki jazdy
doradcy finansowi i inwestycyjni
agenci ubezpieczeniowi
przedstawiciele handlowi
spedytorzy i logistycy
zaopatrzeniowcy i dostawcy
pracownicy socjalni
floryści
instruktorzy rekreacji i sportu animatorzy kultury
sekretarki
pracownicy ds. rachunkowości i księgowości
fakturzyści
magazynierzy
pracownicy poczty
przewodnicy turystyczni i piloci wycieczek
pomoce kuchenne
opiekunki dziecięce
kosmetyczki
sprzedawcy na targowiskach i bazarach
sprzedawcy i kasjerzy
kierownicy sprzedaży
ogrodnicy
kamieniarze
murarze
tynkarze
betoniarze i zbrojarze
cieśle i stolarze budowlani
robotnicy budowlani
brukarze
dekarze i blacharze budowlani
posadzkarze
monterzy okien i szklarze
technologzy robót wykończeniowych w budownictwie
monterzy instalacji budowlanych
hydraulicy
malarze budowlani
lakiernicy samochodowi

lakiernicy wyrobów drzewnych i metalowych
spawacze ręczni gazowi
spawacze ręczni łukiem elektrycznym
blacharze samochodowi
ślusarze
operatorzy obrabiarek skrawających
mechanicy pojazdów samochodowych
diagności samochodowi
monterzy elektronicy
ceramicy i rzemieślnicy obróbki szkła
robotnicy poligraficzni
tapicerzy obuwnicy
operatorzy maszyn do produkcji wyrobów cementowych i kamiennych
operatorzy maszyn do produkcji wyrobów z gumy i tworzyw sztucznych
mechanicy maszyn i urządzeń
monterzy maszyn i urządzeń
kierowcy samochodów osobowych
kierowcy samochodów dostawczych
kierowcy autobusów
operatorzy urządzeń dźwigowo-transportowych
operatorzy wózków jezdniowych
sprzątaczkę i pokojowe

zawody nadwyżkowe

kadra kierownicza,
menedżerowie
architekci krajobrazu
specjaliści ochrony środowiska
inżynierowie inżynierii środowiska
specjaliści technologii żywności i żywienia
nauczyciele przedmiotów ogólnokształcących
ekonomiści
specjaliści ds. finansowych
pedagodzy

pracownicy myjni
palacze kotłów CO
pracownicy produkcyjni
pracownicy fizyczni
kierowcy samochodu ciężarowego
specjaliści ds. organizacji produkcji
pracownicy sprzedaży internetowej
specjaliści rolnictwa i leśnictwa
weterynarze
pracownicy służb mundurowych i ochrony
rolnicy i hodowcy
monterzy konstrukcji metalowych
pracownicy przetwórstwa metali
operatorzy maszyn do produkcji i przetwórstwa papieru
pracownicy przetwórstwa spożywczego
pracownicy pralni i prasowni
gospodarze obiektów,
portierzy,
woźni i dozorczy
robotnicy leśni
operatorzy i mechanicy sprzętu do robót ziemnych
pracownicy ds. budownictwa drogowego

filolodzy i tłumacze
socjologodzy i specjaliści ds. badań społecznoekonomicznych
politologodzy,
historycy i filozofowie
pracownicy biur podróży i organizatorzy obsługi turystycznej
pracownicy administracyjni i biurowi
opiekunowie osoby starszej lub niepełnosprawnej
plastycy i dekoratorzy wnętrz
górnicy i operatorzy maszyn i urządzeń wydobywczych.

REALIZACJA W ROKU 2015 UMÓW W RAMACH AKTYWNYCH FORM PRZECIWDZIAŁANIA BEZROBOCIU
 – stan na dzień 31 grudnia 2015r.

NAZWA GMINY	Staże <i>(ilość miejsc stażowych w umowach zawartych w 2015r. i przechodzących z 2014/2015) FP + EFS</i>	Roboty publiczne <i>(umowy zawarte w 2015r.)</i>	Prace interwencyjne <i>(ilość osób w umowach zawartych w 2015r. i przechodzących z 2014/2015)</i>	Prace społecznie-użyteczne <i>(ilość osób w zawartych porozumieniach w 2015r.) z refundacją i poza refundacją</i>	Dotacje na uruchomienie własnej działalności gospodarczej <i>(umowy zawarte w 2015r.) FP + EFS</i>	Refundacja kosztów tworzenia nowych stanowisk pracy <i>(umowy zawarte w 2015r.) FP + EFS</i>	Ilość osób zaktywizowanych w gminach <i>(na podstawie zawartych umów w 2015r. i przechodzących z 2014/2015)</i>
Pszczyna	343	18	62	29	20	29 (w tym 1 PRFON)	501 (w tym 1 PRFON)
Goczałkowice-Zdrój	22	-	8 (w tym 1 PRFON)	8 i 8 poza refundacją	3	3	52 (w tym 1 PRFON)
Miedźna	40	5	6	20 i 4 poza refundacją	2	1	78
Kobiór	9	2	7	10	3	2	33
Suszec	35	-	5	12	2	2	56
Pawłowice	49	6	8	32 i 38 poza refundacją	4	2	139
inne	39	-	6	-	1	4	50
RAZEM	537	31	102 (w tym 1 PRFON)	111 z refundacją i 50 poza refundacją	35	43 (w tym 1 PRFON)	909 (w tym 2 PRFON)

REALIZACJA PROGRAMÓW W RAMACH ŚRODKÓW FUNDUSZU PRACY W 2015 ROKU

ZADANIA		Liczba osób / stanowisk pracy	LIMIT	WYDATKI	Stopień realizacji
Program na rzecz promocji zatrudnienia, łagodzenia skutków bezrobocia i aktywizacji zawodowej bezrobotnych w ramach algorytmu					
1	Szkolenia zawodowe indywidualne	19	39 960,00 zł	39 640,48 zł	99,20%
2	Szkolenia zawodowe grupowe	20	35 500,00 zł	33 089,20 zł	93,21%
3	Klub pracy	10	6 600,00 zł	6 514,12 zł	98,70%
4	Bon szkoleniowy	1	1 110,00 zł	1 100,22 zł	99,12%
5	Staże	198	1 026 420,00 zł	1 023 434,18 zł	99,71%
6	Bon stażowy	13	77 680,00 zł	77 642,20 zł	99,95%
7	Prace interwencyjne	59	229 500,00 zł	228 277,83 zł	99,47%
8	Roboty publiczne	33	335 200,00 zł	334 201,90 zł	99,70%
9	Prace społecznie użyteczne	102	113 740,00 zł	110 834,73 zł	97,45%
10	Refundacja kosztów wyposażenia lub doposażenia stanowiska pracy	16	322 000,00 zł	309 680,62 zł	96,17%
11	Finansowanie kosztów składek na ubezpieczenia społeczne za zatrudnionych w spółdzielni socjalnej	4	22 300,00 zł	22 266,56 zł	99,85%
12	Badania lekarskie lub psychologiczne	13	1 800,00 zł	1 569,64 zł	87,20%
13	Finansowanie kosztów egzaminów i licencji	0	490,00 zł	0,00 zł	0,00%
OGÓLEM		488	2 212 300,00 zł	2 188 251,68 zł	98,91%

Program na rzecz promocji zatrudnienia, łagodzenia skutków bezrobocia i aktywizacji zawodowej bezrobotnych do 25 roku życia z dodatkowych środków Funduszu Pracy z rezerwy Ministra Pracy i Polityki Społecznej					
1	Staże	22	153 320,00 zł	153 203,13 zł	99,92%
2	Bon stażowy	12	90 080,00 zł	89 930,50 zł	99,83%
3	Refundacja kosztów wyposażenia lub doposażenia stanowiska pracy	8	160 000,00 zł	160 000,00 zł	100,00%
OGÓLEM		42	403 400,00 zł	403 133,63 zł	99,93%
Program na rzecz promocji zatrudnienia, łagodzenia skutków bezrobocia i aktywizacji zawodowej bezrobotnych tworzących i przystępujących do istniejących spółdzielni socjalnych z dodatkowych środków Funduszu Pracy z rezerwy Ministra Pracy i Polityki Społecznej					
1	Szkolenie z zakresu tworzenia i prowadzenia spółdzielni socjalnej	30	54 600,00 zł	54 559,51 zł	99,93%
2	Szkolenie z zakresu przedsiębiorczości wraz z modułem księgowości	7	6 600,00 zł	6 579,05 zł	99,68%
3	Przyznanie jednorazowo środków na podjęcie działalności w ramach spółdzielni socjalnej	6	90 000,00 zł	90 000,00 zł	100,00%
OGÓLEM		32	151 200,00 zł	151 138,56 zł	99,96%
Program na rzecz promocji zatrudnienia, łagodzenia skutków bezrobocia i aktywizacji zawodowej bezrobotnych w szczególnej sytuacji na rynku pracy, określonych w art. 49 ustawy z dodatkowych środków Funduszu Pracy z rezerwy Ministra Pracy i Polityki Społecznej					
1	Szkolenia zawodowe indywidualne	5	9 900,00 zł	9 781,06 zł	98,80%
2	Staże	36	145 150,00 zł	145 063,08 zł	99,94%
3	Prace interwencyjne	9	23 850,00 zł	23 332,67 zł	97,83%
4	Refundacja kosztów wyposażenia lub doposażenia stanowiska pracy	7	104 300,00 zł	104 234,43 zł	99,94%
OGÓLEM		57	283 200,00 zł	282 411,24 zł	99,72%

**„Aktywizacja osób młodych pozostających bez pracy w powiecie pszczyńskim (I)”
- projekt realizowany w ramach Programu Operacyjnego Wiedza Edukacja Rozwój 2014 – 2020**

1	Szkolenia z zakresu przedsiębiorczości wraz z modułem księgowości w firmie	20	28 719,00 zł	19 664,47 zł	68,47%
2	Dotacje na uruchomienie działalności gospodarczej	20	376 916,00 zł	337 604,67 zł	89,57%
3	Staże	157	882 581,03 zł	821 588,30 zł	93,09%
4	Bony stażowe	6	49 317,46 zł	49 317,46 zł	100,00%
5	Bony szkoleniowe	2	17 447,00 zł	10 588,85 zł	60,69%
6	Szkolenie w Klubie Pracy z zakresu umiejętności poszukiwania pracy	10	8 474,51 zł	8 474,51 zł	100,00%
7	Prace interwencyjne	15	53 205,00 zł	46 171,76 zł	86,78%
8	Szkolenia zawodowe indywidualne i grupowe	32	102 900,00 zł	70 066,18 zł	68,09%
9	Przygotowanie zawodowe dorosłych	3	25 440,00 zł	5 317,49 zł	20,90%
OGÓLEM		245	1 545 000,00 zł	1 368 793,69 zł	88,59%

**„Aktywizacja osób bezrobotnych w wieku 30+ zarejestrowanych w Powiatowym Urzędzie Pracy w Pszczynie (I)”
- projekt realizowany w ramach Regionalnego Programu Operacyjnego Województwa Śląskiego 2014 – 2020**

1	Szkolenia z zakresu przedsiębiorczości wraz z modułem księgowości w firmie	15	30 000,00 zł	13 646,73 zł	45,49%
2	Dotacje na uruchomienie działalności gospodarczej	15	300 000,00 zł	296 534,99 zł	98,84%
3	Staże	35	79 604,00 zł	79 247,76 zł	99,55%
4	Prace interwencyjne	10	28 860,00 zł	13 941,54 zł	48,31%
5	Szkolenia zawodowe indywidualne	22	68 130,00 zł	40 634,46 zł	59,64%
6	Przygotowanie zawodowe dorosłych	0	23 206,00 zł	0,00 zł	0,00%
7	Szkolenia zawodowe – umowy trójstronne	0	10 400,00 zł	0,00 zł	0,00%
8	Wyposażenie lub doposażenie stanowiska pracy dla skierowanego bezrobotnego	11	280 000,00 zł	205 342,85 zł	73,34%
OGÓLEM		93	820 200,00 zł	649 348,33 zł	79,17%

Aktywizacja zawodowa osób niepełnosprawnych w ramach środków Państwowego Funduszu Rehabilitacji Osób Niepełnosprawnych

1	Wyposażenie lub doposażenie stanowiska pracy osoby niepełnosprawnej	1	20 000,00 zł	20 000,00 zł	100,00%
2	Prace interwencyjne	1	2 128,00 zł	1 017,89 zł	47,83%
OGÓLEM		2	22 128,00 zł	21 017,89 zł	94,98%