



**POWIATOWY URZĄD PRACY**  
**ul. Marszałka Józefa Piłsudskiego 33**  
**33-200 Dąbrowa Tarnowska**  
tel/fax (0 -14) 642-24-78, 642-31-78, 642-43-26, 642-43-27  
poczta elektroniczna e-mail: [krda @ praca.gov.pl](mailto:krda@praca.gov.pl)

**OCENA SYTUACJI NA LOKALNYM RYNKU PRACY**  
**W POWIECIE DĄBROWSKIM**  
**W 2016 ROKU**

**Dąbrowa Tarnowska 2017**

## Spis treści

WPROWADZENIE .....	3
1. POZIOM BEZROBOCIA .....	4
1.1. Napływ i odpływ bezrobotnych.....	6
1.2. Struktura bezrobocia.....	9
1.3. Bezrobotni zarejestrowani w okresie do 12 miesięcy od dnia ukończenia nauki .....	17
1.4. Bezrobotni zamieszkali na wsi .....	17
1.5. Niepełnosprawni bezrobotni.....	18
2. POŚREDNICTWO PRACY I PORADNICTWO ZAWODOWE .....	20
2.1. Oferty Pracy .....	20
2.2. Pośrednictwo Pracy w ramach sieci EURES.....	27
2.3. Współpraca z pracodawcami .....	28
2.4. Podjęcie pracy niesubsydiowanej.....	29
2.5. Poradnictwo i informacja zawodowa .....	30
3. INSTRUMENTY I USŁUGI RYNKU PRACY.....	32
4. PROGRAMY REALIZOWANE W RAMACH OTRZYMANYCH FUNDUSZY .....	37
4.1. Projekty realizowane w ramach Programów finansowanych z Europejskiego Funduszu Społecznego....	37
4.1.1 Projekt pn. „Młodzi i Aktywni” w ramach PO WER .....	37
4.1.2. Projekt pn „Szybki Start” w ramach RPO.....	39
4.2. Program Specjalny „Równać Szanse” .....	40
4.3. Program Aktywizacja i Integracja .....	41
4.4 Program regionalny KONSERWATOR.....	41
4.5 Pozostałe programy realizowane z rezerwy Ministra Pracy i Polityki Społecznej .....	43
4.5.1 Program pn „Postaw na Aktywność” .....	43
4.5.2 Program pn. „Aktywni 50 +” .....	43
4.5.3 Program pn. „Zacznij od nowa” .....	44
5. KRAJOWY FUNDUSZ SZKOLENIOWY .....	45
6. OBSŁUGA FORMALNA KLIENTÓW POWIATOWEGO URZĘDU PRACY W DĄBROWIE TARNOWSKIEJ.....	46
6.1. Informacja .....	46
6.2. Rejestracja .....	46
6.3. Obsługa osób uprawnionych do świadczeń pieniężnych.....	46
6.4. Decyzje administracyjne .....	47
7. Zatrudnienie i szkolenie pracowników PUP .....	48
WNIOSKI.....	50

## **WPROWADZENIE**

Niniejsza analiza pozwala na zbiorcze opracowanie oraz poszerzenie zakresu informacji o charakterze i zmianach poziomu bezrobocia w powiecie dąbrowskim, a także o działaniach realizowanych przez powiat na rzecz przeciwdziałania negatywnym skutkom bezrobocia.

Ocena charakteryzuje najważniejsze cechy powiatowego rynku pracy oraz przedstawia dynamikę zmian dokonujących się w tej dziedzinie.

W zakresie informacji o strukturze i aktywizacji bezrobotnych wykorzystano dane ze sprawozdawczości sporządzanej przez odpowiednie komórki organizacyjne Powiatowego Urzędu Pracy w Dąbrowie Tarnowskiej.

Opracowanie zawiera część opisową oraz zestawienia danych w ujęciu tabelarycznym oraz wykresy.

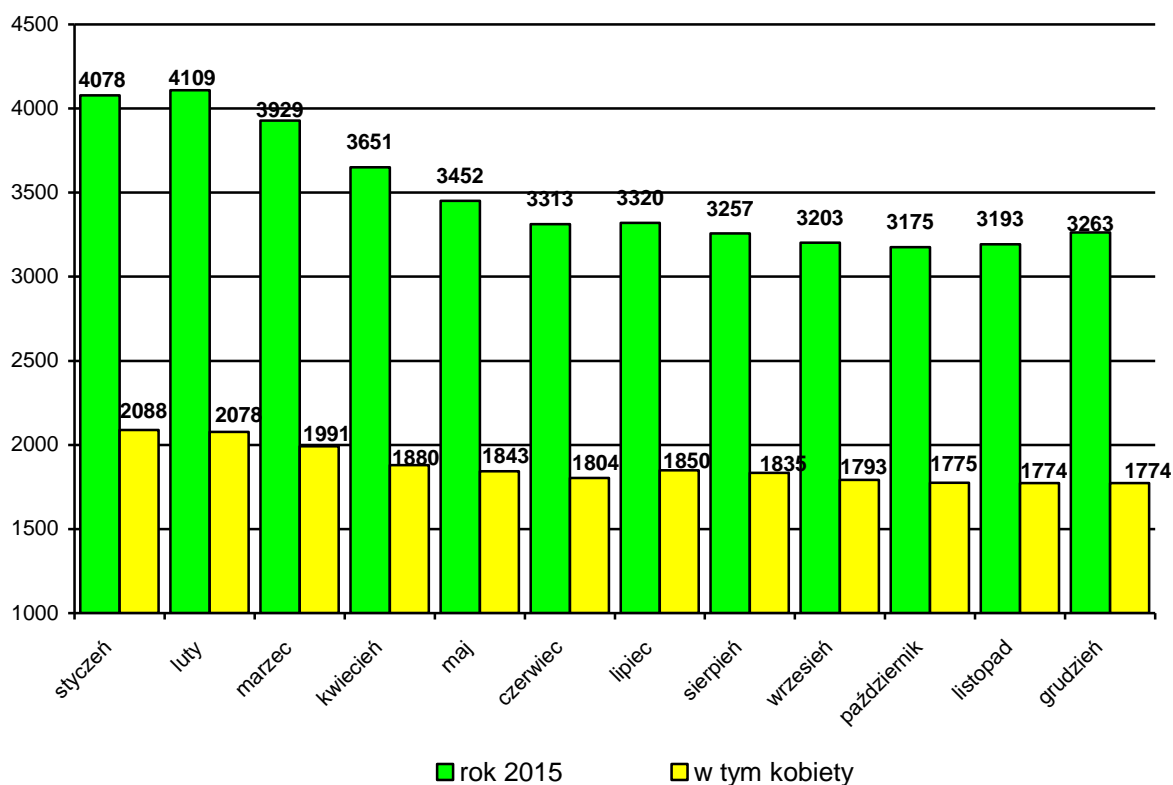
## 1. POZIOM BEZROBOCIA

Bezrobocie to jeden z największych problemów społeczno - gospodarczych. Pasiada ono zarówno wymiar ekonomiczny, który dotyka jednostkę (osobę bezrobotną) jak i makroekonomiczny (społeczeństwa). Powiat dąbrowski jest regionem typowo rolniczym, jednym z najmniej zaludnionych powiatów ziemskich województwa małopolskiego. Przedkłada się to na stan i strukturę występującego na nim bezrobocia.

Na koniec grudnia 2016 roku w ewidencji osób bezrobotnych Powiatowego Urzędu Pracy w Dąbrowie Tarnowskiej pozostawały 3.263 osoby. Liczba ta była niższa o 587 osób w porównaniu do analogicznego okresu roku poprzedniego.

### Wykres 1

*Poziom bezrobocia w powiecie dąbrowskim (stan w poszczególnych miesiącach 2016r.)*



W 2016 roku największy poziom bezrobocia, na terenie powiatu dąbrowskiego, odnotowano w miesiącu lutym, gdzie liczba zarejestrowanych bezrobotnych wynosiła 4.109 osób oraz w styczniu – 4.078 osób, zaś najmniej zarejestrowanych było w miesiącu październiku – 3.175 osób oraz w listopadzie – 3.193 osoby.

**Tabela 1***Poziom bezrobocia w powiecie, województwie i kraju, w poszczególnych miesiącach 2016 r.*

Miesiąc	Liczba bezrobotnych w powiecie		Liczba bezrobotnych w województwie		Liczba bezrobotnych w kraju	
	Ogółem	kobiety	Ogółem	kobiety	Ogółem	kobiety
Styczeń	4 078	2 088	125 527	66 150	1 647 457	848 783
Luty	4 109	2 078	126 541	66 297	1 652 656	846 307
Marzec	3 929	1 991	122 040	63 652	1 600 455	819 049
Kwiecień	3 651	1 880	115 609	60 928	1 521 814	786 423
Maj	3 452	1 843	109 640	58 569	1 456 873	761 290
Czerwiec	3 313	1 804	103 435	55 976	1 392 460	736 618
Lipiec	3 320	1 850	99 809	55 010	1 361 499	732 757
Sierpień	3 257	1 835	97 586	54 344	1 346 868	733 249
Wrzesień	3 203	1 793	96 132	53 199	1 324 114	718 345
Październik	3 175	1 775	94 680	52 322	1 307 970	708 800
Listopad	3 193	1 774	95 019	52 132	1 313 620	707 975
Grudzień	3 263	1 774	96 531	52 328	1 335 155	712 227

**Tabela 2***Dynamika wzrostu bezrobocia w powiecie dąbrowskim na tle województwa małopolskiego oraz w kraju*

Wyszczególnienie	Liczba bezrobotnych wg stanu na koniec:		Dynamika (3:2) [ % ]
	2015	2016	
<i>1</i>	<i>2</i>	<i>3</i>	<i>4</i>
Powiat Dąbrowski	3 850	3 263	84,8
woj. małopolskie	119 601	96 531	80,7
Polska	1 563 339	1 335 155	85,4

Z przeprowadzonej analizy wynika, że spadek liczby bezrobotnych odnotowano zarówno w powiecie dąbrowskim (spadek o 15,2%), jak i w województwie małopolskim (spadek o 19,3%), a także w kraju (spadek 14,6%).

**Tabela 3****Wielkość bezrobocia w powiecie w latach 2015-2016**

Okresy	Bezrobotni		Wzrost/spadek w porównaniu do poprzedniego miesiąca	Dynamika poprzedni miesiąc=100
	Ogółem	w tym kobiety		
<b>Grudzień 2015 r.</b>	<b>3 850</b>	<b>1 981</b>	-	-
Styczeń 2016 r.	4 078	2 088	228	105,9
Luty	4 109	2 078	31	100,8
Marzec	3 929	1 991	-180	95,6
Kwiecień	3 651	1 880	-278	92,9
Maj	3 452	1 843	-199	94,5
Czerwiec	3 313	1 804	-139	96,0
Lipiec	3 320	1 850	7	100,2
Sierpień	3 257	1 835	-63	98,1
Wrzesień	3 203	1 793	-54	98,3
Październik	3 175	1 775	-28	99,1
Listopad	3 193	1 774	18	100,6
Grudzień	3 263	1 774	70	102,2

Liczba zarejestrowanych bezrobotnych na terenie powiatu dąbrowskiego wykazywała tendencje spadkowe od miesiąca marca do miesiąca czerwca 2016 roku oraz w okresie od miesiąca sierpnia do miesiąca października 2016 roku.

Na przestrzeni całego roku 2016 największy odpływ osób bezrobotnych odnotowano w miesiącu kwietniu (spadek o 278 osób w porównaniu do miesiąca poprzedniego) oraz w miesiącu marcu i w maju. W ewidencji Urzędu Pracy najwięcej zarejestrowanych osób bezrobotnych odnotowano w miesiącu lutym – 4.109 i styczniu – 4.078. Zwiększony napływ do rejestru osób bezrobotnych w miesiącach zimowych spowodowany był głównie wynikiem zakończenia prac sezonowych, jak również umów refundowanych z Funduszu Pracy.

**1.1. Napływ i odpływ bezrobotnych**

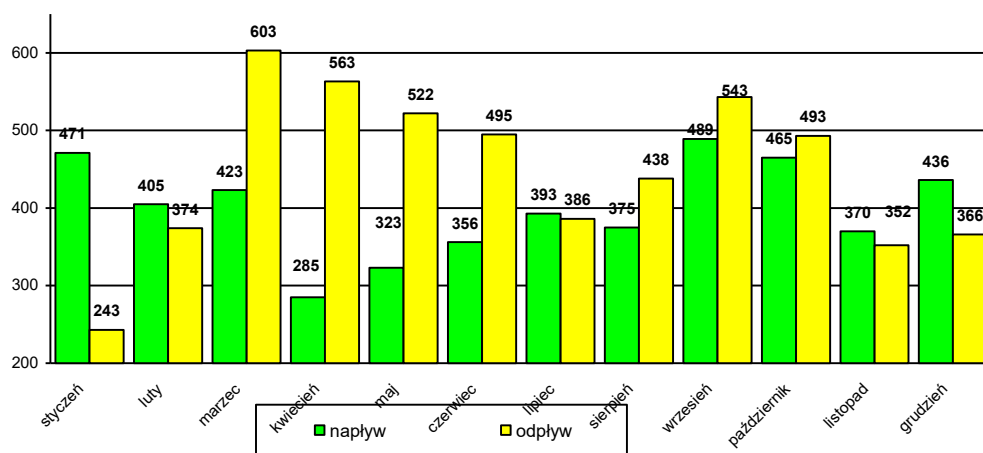
W 2016 roku w PUP zarejestrowano ogółem 4.791 osób bezrobotnych a wyrejestrowano z ewidencji 5.378 osób. W analogicznym okresie roku ubiegłego zarejestrowano 5.396 osób bezrobotnych, natomiast wyrejestrowano 5.660 osób. W porównaniu do roku 2015 zauważa się spadek osób rejestrujących się o 605 osób oraz spadek osób wyłączających się z ewidencji o 282 osoby.

**Tabela 4****Napływ i odpływ bezrobotnych w powiecie dąbrowskim w 2016 r.**

Miesiąc	I	II	III	IV	V	VI	VII	VIII	IX	X	XI	XII
<b>Napływ</b>	471	405	423	285	323	356	393	375	489	465	370	436
<b>Odpływ</b>	243	374	603	563	522	495	386	438	543	493	352	366

## Wykres 2

### Liczba bezrobotnych według napływu i odpływu w poszczególnych miesiącach 2016 roku



Wskaźnik napływu osób bezrobotnych do rejestru PUP osiągnął najwyższą wartość w miesiącach: wrześniu (489 osób), styczniu (471 osób) i w październiku (465 osób). Natomiast najwyższy wskaźnik odpływu osób bezrobotnych z ewidencji odnotowano w miesiącach: marcu (603 osoby), kwietniu (563 osoby) oraz we wrześniu (543 osoby).

### W populacji bezrobotnych rejestrujących się w 2016 r.:

- ⇒ 82,3 % osoby poprzednio pracujące,
- ⇒ 17,7 % osoby dotychczas nie pracujące,
- ⇒ 2,5 % osoby zwolnione z przyczyn dot. zakładu pracy,
- ⇒ 85,6 % osoby rejestrujące się po raz kolejny,
- ⇒ 14,4% osoby rejestrujące się po raz pierwszy,
- ⇒ 50,4 % kobiet,
- ⇒ 14,8 % osoby rejestrujące się do 12 m-cy od dnia ukończenia nauki,
- ⇒ 38,1% osoby do 25 lat,
- ⇒ 74,5% osoby zamieszkałe na wsi,
- ⇒ 3,3% osoby niepełnosprawne.

## Tabela 5

### Napływ i odpływ bezrobotnych w powiecie dąbrowskim

Wyszczególnienie	Napływ		Dynamika 2016/2015 %	Odpływ		Dynamika 2016/2015 %
	2015 r.	2016 r.		2015 r.	2016 r.	
powiat dąbrowski	5 396	4 791	88,8	5 660	5 378	95,0

W 2016 roku z ewidencji osób bezrobotnych wyłączono (z różnych przyczyn) 5 378 osób. Jest to o 282 osoby mniej niż w roku 2015.

### Głównymi powodami utraty statusu osoby bezrobotnej było:

- ⇒ podjęcie pracy – 2 750 osób (tj. 51,1%)
- ⇒ dobrowolna rezygnacja – 691 osób (tj. 12,8%)
- ⇒ brak gotowości do podjęcia pracy – 670 osób (tj. 12,5%)
- ⇒ rozpoczęcie stażu – 686 osób (tj. 12,8%)
- ⇒ refundacja części kosztów poniesionych na wynagrodzenia, nagrody, składki na ubezpieczenie społeczne skierowanych bezrobotnych do 30 roku życia – 224 osoby (tj. 4,2%).

### Według wybranych kategorii bezrobotnych z ewidencji wyłączono:

- ⇒ osoby do 30 roku życia – 2 999 osób (tj. 55,8%)
- ⇒ osoby powyżej 50 roku życia – 697 osób (tj. 13,0%)
- ⇒ osoby długotrwale bezrobotne – 2 412 osób (tj. 44,8%)

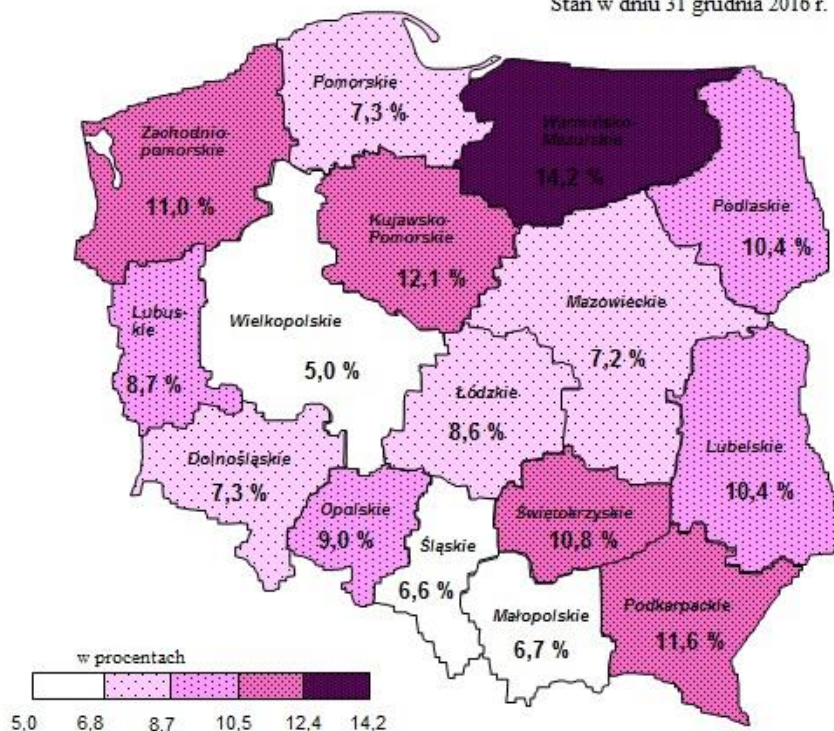
Miernikiem właściwym do określenia poziomu bezrobocia rejestrowanego jest stopa bezrobocia.

### Według danych GUS, na koniec grudnia 2016 roku stopa bezrobocia wyniosła odpowiednio dla:

- ⇒ Polski – 8,3%
- ⇒ Małopolski – 6,7%
- ⇒ Powiatu Dąbrowskiego – 13,9%

### STOPA BEZROBOCIA WEDŁUG WOJEWÓDZTW

Stan w dniu 31 grudnia 2016 r.





**Tabela 6**

*Zmiany stopy bezrobocia w powiecie dąbrowskim, województwie małopolskim oraz kraju w poszczególnych miesiącach 2016 roku*

Miesiąc	XII 2015	I	II	III	IV	V	VI	VII	VIII	IX	X	XI	XII
stopa bezrobocia w powiecie	16,0	16,7	16,8	16,2	15,2	14,5	14,2	14,0	13,8	13,7	13,6	13,6	13,9
w woj. małopolskim	8,4	8,8	8,8	8,5	8,1	7,7	7,3	7,0	6,9	6,7	6,6	6,6	6,7
w kraju	9,8	10,3	10,3	10,0	9,5	9,1	8,8	8,6	8,5	8,3	8,2	8,2	8,3

Na koniec grudnia 2016 roku w 14 spośród 22 małopolskich powiatów stopa bezrobocia była równa lub niższa od średniej stopy bezrobocia odnotowanej na obszarze województwa (6,7%). Natomiast w 10 powiatach: tatrzańskim, nowosądeckim, chrzanowskim, limanowskim, tarnowskim, nowotarskim, olkuskim i gorlickim stopa bezrobocia była wyższa od średniej stopy bezrobocia w kraju (8,3%).

W powiecie dąbrowskim stopa bezrobocia na koniec grudnia 2016 r. wynosiła 13,9%, co plasowało powiat w czołówce powiatów o najwyższym wskaźniku bezrobocia w województwie małopolskim (powiat tatrzański – 11,6%, powiat nowosądecki – 10,5%, powiat chrzanowski – 10,5%, powiat limanowski – 10,1%).

## 1.2. Struktura bezrobocia

**Tabela 7**

*Struktura bezrobocia w latach 2015 - 2016*

Lp.	Wyszczególnienie	Stan 31.12.2015		Stan na 31.12.2016		Zmiana w stosunku do 2015	
		w liczbach bezwzględnych	w odsetkach do ogółu	w liczbach bezwzględnych	w odsetkach do ogółu	w liczbach (5-3)	w odsetkach (6-4)
1	2	3	4	5	6	7	8
1.	<b>Liczba bezrobotnych - ogółem</b>	<b>3 850</b>	<b>100</b>	<b>3 263</b>	<b>100</b>	<b>-587</b>	<b>X</b>
2.	z tego zasiłkobiorcy	611	15,9	511	15,7	-100	-0,2
	bez zasiłku	3 239	84,1	2 752	84,3	-487	0,2
3.	z tego kobiety	1 981	51,5	1 774	54,4	-207	2,9
	mężczyźni	1 869	48,5	1 489	45,6	-380	-2,9
4.	z tego mieszkańcy wsi	2 923	75,9	2 452	75,1	-471	-0,8
	mieszkańcy miasta	927	24,1	811	24,9	-116	0,8

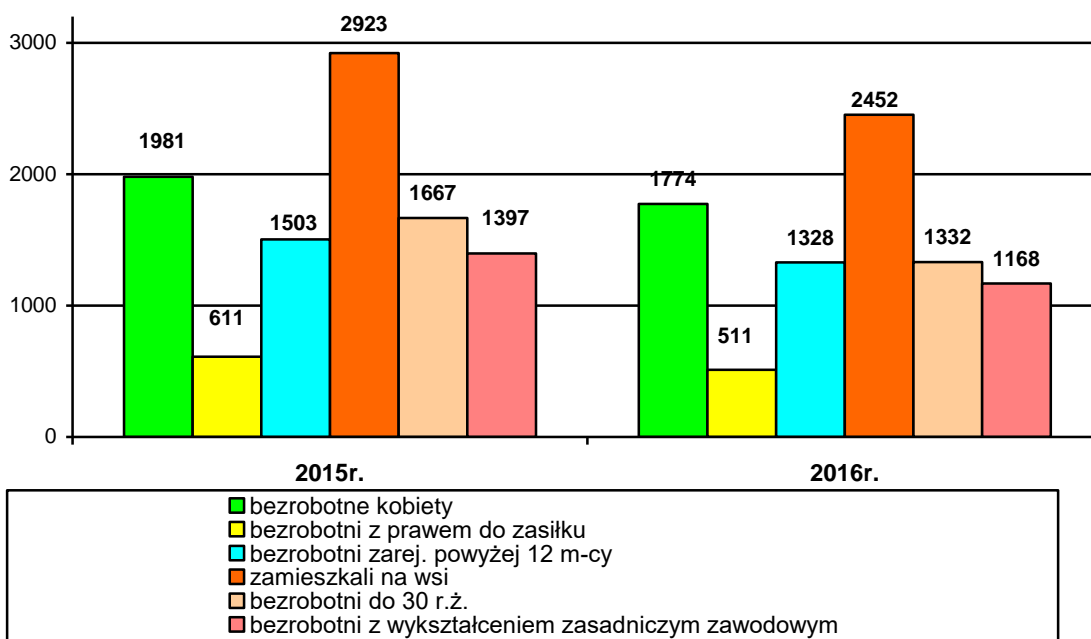
5.	w tym wybrane kategorie	wieku do 30 roku życia	1 667	43,3	1 332	40,8	-335	-2,5
		zarej. powyżej 12 m-cy	1 503	39,0	1 328	40,7	-175	1,7
		powyżej 50 roku	627	16,3	538	16,5	-89	0,2
		bez kwalifikacji <sup>1</sup>	1 162	30,2	1 013	31,0	-149	0,8
		Niepełnosprawni	116	3,0	98	3,0	-18	0

### Największy udział w populacji bezrobotnych nadal miały następujące grupy:

- ⇒ bezrobotni do 30 roku życia – 1 332 osoby tj. 40,8%
- ⇒ bezrobotni bez prawa do zasiłku – 2 752 osoby tj. 84,3%
- ⇒ bezrobotni zarejestrowani powyżej 12 miesięcy – 1 328 osób tj. 40,7%
- ⇒ bezrobotni zamieszkali na wsi – 2 452 osoby tj. 75,1%
- ⇒ bezrobotni poprzednio pracujący – 2 751 osób tj. 84,3 %
- ⇒ bezrobotni z wykształceniem zasadniczym zawodowym – 1 168 osób tj. 35,8%
- ⇒ długotrwale bezrobotni – 1 966 osób tj. 60,3 %

### Wykres 3

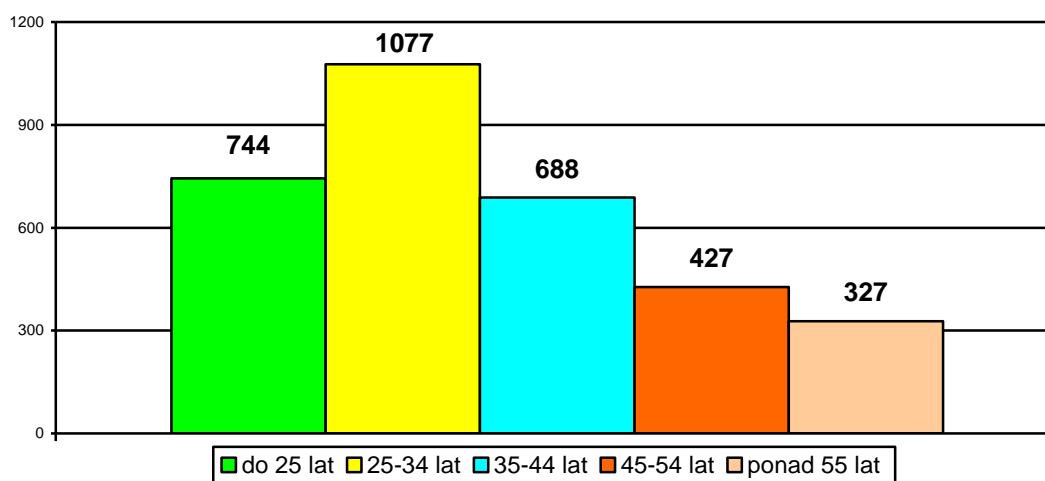
#### Porównanie struktury bezrobotnych latach 2015-2016



<sup>1</sup> **Bezrobotnym bez kwalifikacji zawodowych** (art. 2 ust.1 pkt 6 ustawy z dnia 20.04.2004r. o promocji zatrudnienia i instytucjach rynku pracy (t.j. Dz. U. z 2016r., poz. 645 z późn. zm.) – oznacza to bezrobotnego nie posiadającego kwalifikacji do wykonywania jakiegokolwiek zawodu poświadczonych dyplomem, świadectwem, zaświadczeniem instytucji szkoleniowej lub innym dokumentem uprawniającym do wykonywania zawodu.

#### **Wykres 4**

##### **Struktura bezrobotnych wg wieku (stan na dzień 31.12.2016 r.)**



W roku 2016, w populacji osób bezrobotnych największy udział stanowiły osoby młode w grupach wiekowych 25-34 lat oraz 18-25 lat. Ich udział stanowił 55,8% ogółu zarejestrowanych bezrobotnych i w porównaniu do analogicznego okresu roku poprzedniego zmniejszył się o 0,9 punktu procentowego. Najmniejszy udział w populacji osób bezrobotnych stanowią osoby w wieku powyżej 55 lat – 10,0%.

#### **Tabela 8**

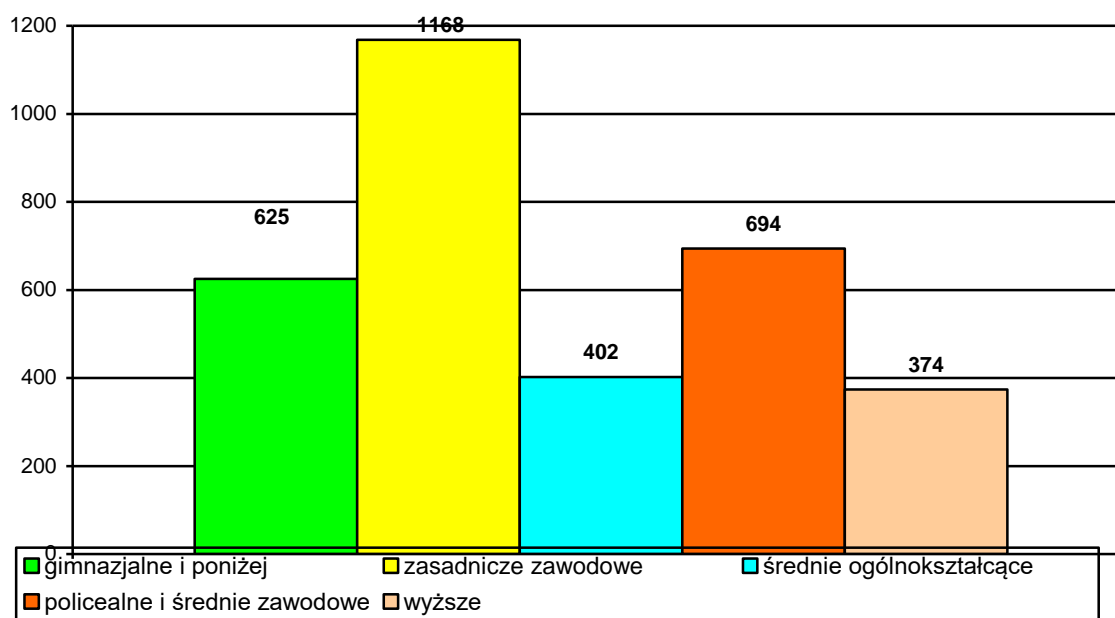
##### **Dynamika bezrobocia wg wieku (2015 r. / 2016 r.)**

Lp.	Wyszczególnienie	Stan na koniec		Dynamika (2:1) %
		2015	2016	
		1	2	
1.	do 25 lat	985	744	75,5
2.	25 – 34 lat	1 198	1077	89,9
3.	35 – 44 lat	754	688	91,2
4.	45 – 54 lat	558	427	76,5
5.	Ponad 55 lat	355	327	92,1
<b>Razem</b>		<b>3 850</b>	<b>3 263</b>	<b>84,8</b>

W odniesieniu do roku ubiegłego liczba osób bezrobotnych zmalała we wszystkich grupach wiekowych. Największy spadek liczby osób bezrobotnych nastąpił w grupie wiekowej do 25 roku życia (spadek o 241 osób) oraz w grupie wiekowej od 45 do 54 roku życia – spadek o 131 osób.

## Wykres 5

### Struktura bezrobotnych wg wykształcenia (stan na 31.12.2016 r.)



W roku 2016 struktura bezrobotnych wg wykształcenia utrzymywała się na podobnym poziomie jak w roku ubiegłym. Nadal najwięcej osób bezrobotnych w powiecie dąbrowskim posiadało wykształcenie zasadnicze zawodowe (ok. 35,8%), a w dalszej kolejności: policealne i średnie zawodowe (21,3%) oraz gimnazjalne i poniżej (19,2%). Udział osób bezrobotnych z wykształceniem wyższym, w całej populacji bezrobotnych, był najniższy i wyniósł 11,5% ogółu bezrobotnych.

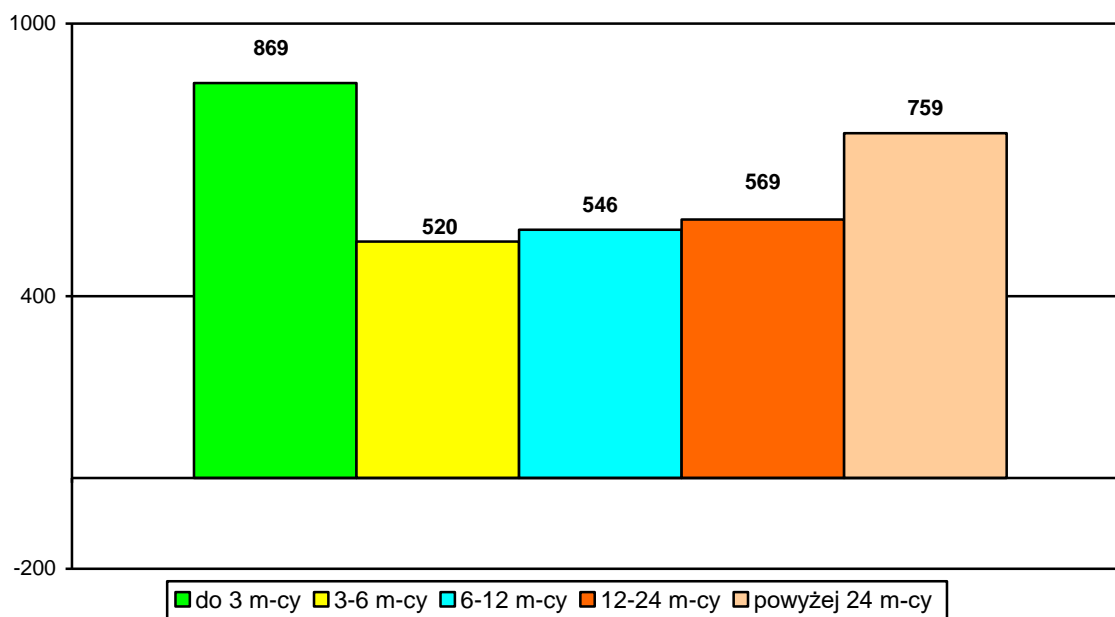
## Tabela 9

### Dynamika bezrobocia wg wykształcenia

Lp.	Wyszczególnienie	Stan na koniec		Dynamika (2:1) %	% udział ogółu (2016 r.)
		2015	2016		
1.	Wyższe	424	374	88,2	11,5
2.	Policealne i średnie zawodowe	834	694	83,2	21,3
3.	Średnie ogólnokształcące	465	402	86,5	12,3
4.	Zasadnicze zawodowe	1 397	1 168	83,6	35,8
5.	Gimnazjalne i poniżej	730	625	85,6	19,2
	<b>Razem</b>	<b>3 850</b>	<b>3 263</b>	<b>84,4</b>	

## Wykres 6

Struktura bezrobotnych wg czasu pozostawania bez pracy (stan na 31.12.2016 r.)



W ewidencji bezrobotnych największy udział stanowiły osoby bezrobotne, których czas oczekiwania na pracę wynosił do 3 m-cy - 26,6% oraz powyżej 24 m-cy - 23,3%. Najmniej liczną grupą pozostają osoby, których czas oczekiwania na pracę wynosi od 3 - 6 miesięcy - 520 osób tj. 15,9%.

## Tabela 10

Dynamika bezrobocia wg czasu pozostawania bez pracy (2015 r. - 2016 r.)

Lp.	Wyszczególnienie	Stan na koniec		Dynamika
		2015	2016	(2:1) %
		1	2	
1.	do 3 miesięcy	1 042	869	83,4
2.	3- 6 miesięcy	696	520	74,7
3.	6 - 12 miesięcy	609	546	89,7
4.	12 - 24 miesięcy	541	569	105,2
5.	Powyżej 24 miesięcy	962	759	78,9
<b>Razem</b>		<b>3 850</b>	<b>3 263</b>	<b>84,8</b>

W rejestrach Powiatowego Urzędu Pracy pozostawało 1.328 osób, których czas pozostawania bez pracy był dłuższy niż 12 miesięcy i na koniec grudnia 2016 r. stanowili oni 40,7 % ogółu zarejestrowanych osób bezrobotnych. W porównaniu do roku ubiegłego największy spadek liczby osób bezrobotnych odnotowano w grupach, w których czas pozostawania bez pracy wyniósł od 3 - 6 m-cy oraz powyżej 24 m-cy. Jedyne wzrost miał miejsce w przedziale od 12 - 24 m-cy oczekiwania na pracę - wzrost o 5,2%.

## Struktura bezrobotnych wg gmin

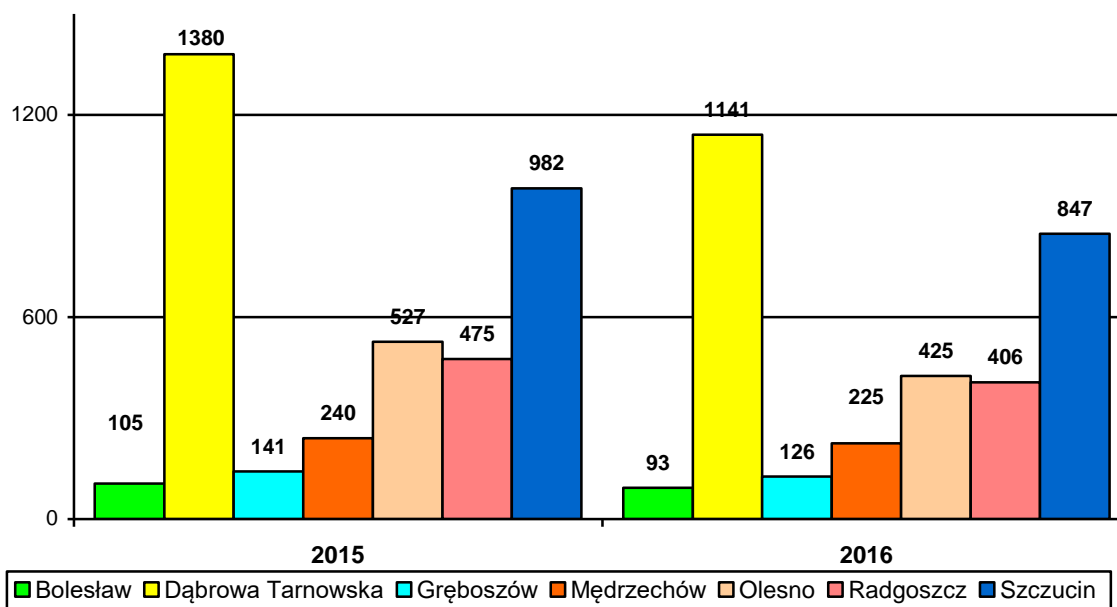
**Tabela 11**

*Dynamika bezrobocia w gminach powiatu dąbrowskiego (2015 r. – 2016 r.)*

Wyszczególnienie	Stan na koniec		Dynamika (2:1) %
	2015	2016	
	1	2	
Bolesław	105	93	88,6
Dąbrowa T. - miasto	681	591	86,8
Dąbrowa T. - gmina	699	550	78,7
Gręboszów	141	126	89,4
Mędzzechów	240	225	93,8
Olesno	527	425	80,6
Radgoszcz	475	406	85,5
Szczucin - miasto	246	220	89,4
Szczucin - gmina	736	627	85,2

**Wykres 7**

*Bezrobocie w poszczególnych gminach w latach 2015-2016*



Śledząc poziom bezrobocia w poszczególnych gminach powiatu, w odniesieniu do 2015 r., największy spadek liczby osób bezrobotnych odnotowano w mieście i gminie Dąbrowa Tarnowska (spadek o 239 osób), w mieście i gminie Szczucin (spadek o 135 osób) oraz w gminie Olesno (spadek o 102 osoby).

**Tabela 12***Struktura bezrobotnych wg wybranych kryteriów, stan na koniec grudnia 2016 r.*

Wyszczególnienie	ogółem	kobiety	wiek do 30 roku życia	z prawem do zasiłku	długotrwale bezrobotni	bez kwalifikacji zawodowych
<b>Powiat dąbrowski</b>	<b>3 263</b>	<b>1 774</b>	<b>1 332</b>	<b>511</b>	<b>1 966</b>	<b>1 013</b>
Bolesław	93	54	42	11	56	31
Dąbrowa T. – miasto	591	332	194	118	330	158
Dąbrowa T. - gmina	550	290	230	77	339	177
Gręboszów	126	69	63	13	73	45
Mędzzechów	225	115	102	32	145	71
Olesno	425	232	188	64	253	125
Radgoszcz	406	209	183	60	251	136
Szczucin - miasto	220	127	75	40	132	50
Szczucin - gmina	627	346	255	96	387	220

**Struktura bezrobotnych wg zawodów****Tabela 13***Najliczniejsze grupy zawodowe osób bezrobotnych wg stanu na 31 grudnia 2016 r.*

L.p.	ZAWÓD	rok 2016
1.	Sprzedawca	399
2.	Bez zawodu	355
3.	Robotnik gospodarczy	195
4.	Ślusarz	116
5.	Technik ekonomista	107
6.	Kucharz	73
7.	Murarz	62
8.	Technik prac biurowych	60
9.	Pomocniczy robotnik budowlany	55
10.	Mechanik samochodów osobowych	53
11.	Monter podzespołów i zespołów elektronicznych	53
12.	Stolarz	51
13.	Cukiernik	50
14.	Technik mechanik	49
15.	Fryzjer	49
16.	Piekarz	49
17.	Technik handlowiec	40
18.	Krawiec	37
19.	Mechanik pojazdów samochodowych	31
20.	Rolnik produkcji roślinnej i zwierzęcej pracujący na własne potrzeby	27

21.	Specjalista administracji publicznej	26
22.	Technik inżynierii środowiska i melioracji	26
23.	Technik agrobiznesu	25
24.	Blacharz samochodowy	25
25.	Ekonomista	24
26.	Pozostali ogrodnicy	23
27.	Magazynier	22
28.	Tokarz w metalu	22
29.	Technik budownictwa	21
30.	Hydraulik	21
31.	Pomocniczy robotnik w przemyśle przetwórczym	20
32.	Technik rolnik	18
33.	Sprzątaczką biurową	18
34.	Technik ogrodnik	17
35.	Pozostali pracownicy obsługi biurowej	17
36.	Technik administracji	15
37.	Kelner	15
38.	Stolarz budowlany	15
39.	Meliorant	15
40.	Operator urządzeń do przetwórstwa owocowo-warzywnego	14
41.	Monter instalacji i urządzeń sanitarnych	13
42.	Elektromonter (elektryk) zakładowy	13
43.	Pedagog	12
44.	Murarz-tylnkarz	12
45.	Betoniarz	12
46.	Kierowca samochodu ciężarowego	12
47.	Mechanik-operator pojazdów i maszyn rolniczych	12
48.	Malarz budowlany	11
49.	Elektryk	11
50.	Szwaczka ręczna	11
51.	Pomocniczy robotnik drogowy	11
52.	Pomoc kuchenna	11
53.	Technik hodowca zwierząt	10
54.	Technik informatyk	10
55.	Brukarz	10
56.	Posadzkarz	10
57.	Pozostałe	772
<b>SUMA</b>		<b>3263</b>



### 1.3. Bezrobotni zarejestrowani w okresie do 12 miesięcy od dnia ukończenia nauki

W roku 2016 do rejestru osób bezrobotnych napłynęło 711 absolwentów, co stanowi 14,8% ogółu rejestrujących się. Należy również zauważyć, że wg stanu na dzień 31 grudnia 2016 r. w ewidencji PUP pozostawało 213 osób zarejestrowanych w okresie do 12 miesięcy od dnia ukończenia nauki. Jest to o 70 osób mniej niż w analogicznym okresie roku poprzedniego. W 2015 r., w rejestrach urzędu, na koniec grudnia pozostawało 283 bezrobotnych absolwentów.

**Tabela 14**

*Dynamika napływu absolwentów (2015r.-2016r.) z uwzględnieniem poziomu wykształcenia*

Lp.	Wyszczególnienie	2015 r.	2016 r.	(2:1) %
		1.	2.	
	<b>ogółem</b>	<b>750</b>	<b>711</b>	<b>94,8</b>
1.	Wyższe	163	181	111,0
2.	Policealne i średnie zawodowe	236	179	75,9
3.	Średnie ogólnokształcące	201	171	85,0
4.	Zasadnicze zawodowe	150	180	120,0
5.	Pozostałe	0	0	0

Pod względem wykształcenia w okresie całego 2016 r., w porównaniu do roku poprzedniego, odnotowano największą dynamikę napływu absolwentów z wykształceniem zasadniczym zawodowym (wzrost o 20,0%) oraz wyższym (wzrost o 11,0%), najmniej z wykształceniem policealnym i średnim zawodowym (spadek o 24,1%). W porównaniu do 2015 r. nastąpił spadek napływu osób bezrobotnych, którzy w okresie od dnia ukończenia nauki zarejestrowali się w rejestrach tut. Urzędu.

### 1.4. Bezrobotni zamieszkali na wsi

Powiat Dąbrowski jest regionem typowo rolniczym, dlatego też nie dziwi fakt, że wśród bezrobotnych w regionie dąbrowskim, mieszkańcy wsi stanowili i stanowią najliczniejszą grupę.

Według stanu na dzień 31 grudnia 2016 roku liczba bezrobotnych zamieszkałych na wsi wyniosła 2.452 osoby i w stosunku do analogicznego okresu roku poprzedniego była niższa o 471 osób tj. o 16,1%. Bezrobotni zamieszkali na wsi stanowili 75,1% ogółu bezrobotnych. Struktura tej grupy bezrobotnych analizowana według głównych kryteriów, tj. wiek, wykształcenie, czas pozostawania bez pracy, nie odbiega znacząco od struktury bezrobotnych ogółem.

**Tabela 15****Struktura bezrobotnych zamieszkałych na wsi**

Wyszczególnienie	Liczba bezrobotnych	Udział %	Liczba bezrobotnych	Udział %
<b>Struktura wg wieku</b>	<b>2015</b>		<b>2016</b>	
18 - 24 lat	821	28,1	603	24,6
25 - 34 lat	920	31,5	823	33,6
35 - 44 lat	546	18,7	504	20,6
45 - 54 lat	396	13,5	304	12,4
powyżej 55 lat	240	8,2	218	8,9
<b>Struktura wg wykształcenia</b>	<b>2015</b>		<b>2016</b>	
Wyższe	259	8,9	229	9,3
Policealne i średnie zawodowe	643	22,0	524	21,4
Średnie ogólnokształcące	328	11,2	276	11,3
Zasadnicze zawodowe	1085	37,1	908	37,0
Gimnazjalne i poniżej	608	20,8	515	21,0
<b>Struktura wg czasu pozostawania bez pracy</b>	<b>2015</b>		<b>2016</b>	
do 1 miesiąca	275	9,4	230	9,4
1 – 3 miesiące	532	18,2	399	16,3
3 – 6 miesięcy	532	18,2	408	16,6
6 – 12 miesięcy	433	14,8	403	16,4
12 – 24 miesięcy	406	13,9	439	17,9
powyżej 24 miesięcy	745	25,5	573	23,4

**Strukturę bezrobotnych zamieszkałych na wsi charakteryzuje:**

- ⇒ niski odsetek osób uprawnionych do zasiłku – 14,4% (353 osoby);
- ⇒ przewaga osób młodych w wieku 18-34 lat – 58,2 % (1.426 osób);
- ⇒ przewaga osób z wykształceniem zasadniczym zawodowym i poniżej – 58,0% (1.423 osoby);
- ⇒ wysoki odsetek osób pozostających w ewidencji bezrobotnych powyżej 12 miesięcy - 41,3% (1.012 osób).

**1.5. Niepełnosprawni bezrobotni**

Szczególne wsparcie na rynku pracy powiatu dąbrowskiego wymagają osoby niepełnosprawne, gdyż praca stanowi dla nich nie tylko źródło dochodów umożliwiających zaspokojenie potrzeb, ale często jest skutecznym sposobem rehabilitacji społeczno-zawodowej.

Według stanu na 31 grudnia 2016 roku liczba zarejestrowanych niepełnosprawnych bezrobotnych wynosiła 98 osób i w stosunku do analogicznego okresu roku ubiegłego była niższa o 18 osób. Niepełnosprawni bezrobotni stanowili 3,0% ogółu bezrobotnych. Kobiety, w liczbie 49, stanowiły 50,0 % ogółu niepełnosprawnych.

**Tabela 16**

*Struktura niepełnosprawnych bezrobotnych wg miejsca zamieszkania, płci, wieku, wykształcenia i stopnia niepełnosprawności wg stanu na dzień 31 grudnia 2016 r.*

Wyszczególnienie	Liczba bezrobotnych	Udział %
<b>Ogółem</b>	<b>98</b>	<b>100</b>
<b>Miejsce zamieszkania</b>		
Miasto	34	34,7
Wieś	64	65,3
<b>Płeć</b>		
Mężczyźni	49	50,0
Kobiety	49	50,0
<b>Wiek</b>		
18 – 24	9	9,2
25 – 34	20	20,4
35 – 44	16	16,3
45 – 54	27	27,6
powyżej 55 lat	26	26,5
<b>Wykształcenie</b>		
Wyższe	4	4,1
Policealne i śr. zawodowe	18	18,4
Średnie ogólnokształcące	5	5,1
Zasadnicze zawodowe	47	48,0
Gimnazjum i poniżej	24	24,5
<b>Stopień niepełnosprawności</b>		
do 30 roku życia	16	16,3
Długotrwale bezrobotni	58	59,2
Powyżej 50 roku życia	40	40,8
Pozostawania bez pracy powyżej 12 m-cy	42	42,9

*Strukturę niepełnosprawnych osób bezrobotnych charakteryzuje:*

- ⇒ przewaga osób zamieszkałych na wsi – 65,3%
- ⇒ przewaga osób w wieku powyżej 45 roku życia – 54,1%
- ⇒ przewaga osób długotrwale bezrobotnych – 59,2%
- ⇒ przewaga osób z wykształceniem zasadniczym zawodowym – 48,0%

## 2. POŚREDNICTWO PRACY I PORADNICTWO ZAWODOWE

### 2.1. Oferty Pracy

Działania PUP w Dąbrowie Tarnowskiej mają na celu łagodzenie negatywnych skutków pozostawania bez pracy poprzez stosowanie programów rynku pracy. Jedną z aktywnych form wsparcia wspierających bezrobotnych jest pośrednictwo pracy i poradnictwo zawodowe.

Głównym zadaniem pośrednictwa pracy jest pomoc bezrobotnym w znalezieniu zatrudnienia oraz pracodawcom w pozyskiwaniu pracowników posiadających poszukiwane kwalifikacje zawodowe.

Z analizy posiadanych danych wynika, że w 2016 roku do rejestru Powiatowego Urzędu Pracy w Dąbrowie Tarnowskiej napłynęło (od pracodawców) 2.216 ofert pracy. W odniesieniu do roku 2015 liczba ofert pracy będących w dyspozycji tutaj. Urzędu Pracy wzrosła o 27 ofert tj. 1,2 %. Oferty te zostały zgłoszone do tutaj. PUP zarówno w wyniku bezpośrednich zgłoszeń od pracodawców, jak i podejmowanych przez pośredników działań marketingowych.

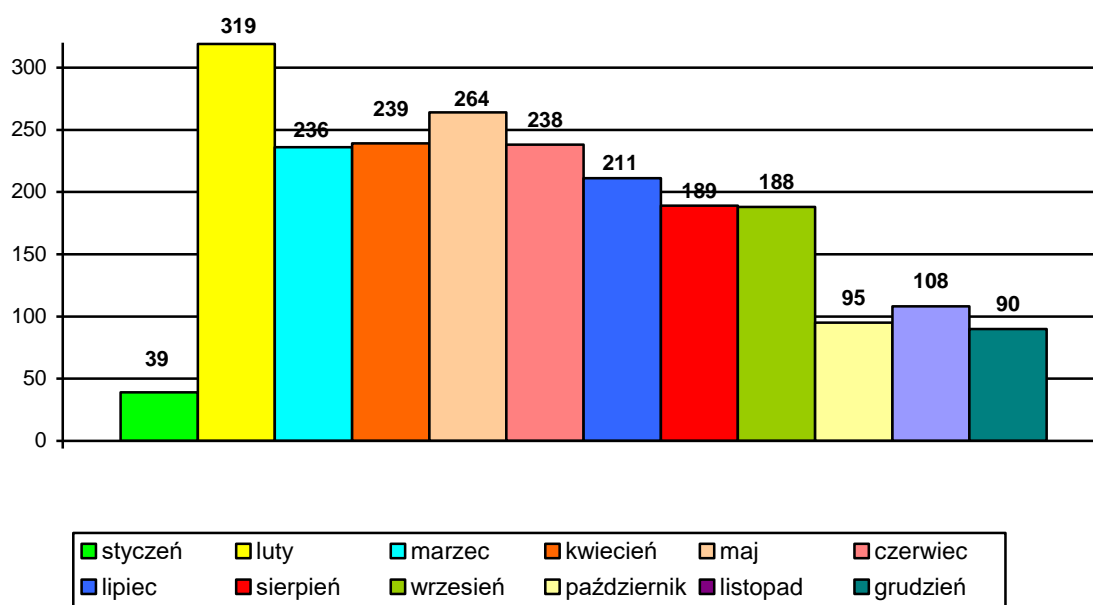
#### W ramach zgłoszonych ofert pracy zarejestrowano:

- ⇒ 714 ofert pracy niesubsydiowanej (32,2 % ogółu ofert);
- ⇒ 1.502 oferty pracy subsydiowanej – finansowane ze środków FP oraz w ramach Europejskiego Funduszu Społecznego (67,8 % ogółu ofert pracy).

W 2016 roku w stosunku do roku ubiegłego nastąpiło zwiększenie liczby ofert pracy subsydiowanej o 87 miejsc pracy (oraz zmniejszenie ofert pracy niesubsydiowanej o 60 miejsc pracy).

#### Wykres 8

*Oferty pracy zgłaszane w poszczególnych miesiącach 2016 r.*



Najwyższą liczbę ofert pracy zgłoszono w miesiącu: lutym – 319 ofert, w maju – 264, w kwietniu – 239 oraz w czerwcu – 238. Natomiast najmniej ofert pracy zgłoszono w miesiącu: styczniu – 39 oraz w grudniu – 90. Na 1 ofertę pracy będącą w dyspozycji Urzędu Pracy w 2015 roku przypadało średnio 68 osób bezrobotnych. Pozyskane oferty pracy pochodziły głównie od pracodawców sektora prywatnego – 75,8% ogółu zgłoszonych ofert, zaś pozostałe z sektora publicznego 24,2%. Natomiast oferty pracy dla osób niepełnosprawnych stanowiły 0,1% ogółu zgłaszanych ofert (22 oferty).

**Tabela 17**

Dynamika zgłaszanych ofert pracy w poszczególnych sekcjach gospodarki narodowej

Lp.	Rodzaj działalności wg PKD	Ofert pracy 2015	Oferty pracy 2016	Dynamika ofert pracy
		1.	2.	2:1
1.	Rolnictwo, łowiectwo, leśnictwo i rybactwo	29	28	96,6%
2.	Górnictwo i wydobywanie	9	2	22,2%
3.	Przetwórstwo przemysłowe	319	317	99,4%
4.	Wytwarzanie i zaopatrywanie w energię elektryczną, gaz i wodę	11	5	45,5%
5.	Budownictwo	280	293	104,6%
6.	Dostawa wody, gospodarowanie ściekami i odpadami oraz działalność związana z rekultywacją	7	20	285,7%
7.	Handel hurtowy i detaliczny	486	566	116,5%
8.	Działalność związana z zakwaterowaniem i usługami gastronomicznymi	55	63	114,5%
9.	Transport i gosp. magazynowa	81	95	117,3%
10.	Informacja i komunikacja	4	11	275,0%
11.	Działalność finansowa i ubezpieczenia	22	15	68,2%
12.	Działalność związana z obsługą rynku nieruchomości	7	4	57,1%
13.	Działalność profesjonalna, naukowa i techniczna	75	45	60,0%
14.	Działalność w zakresie usług administrowania i działalność wspierająca	60	94	156,7%
15.	Administracja publiczna i obrona narodowa, obowiązkowe zabezpieczenia społeczne	425	369	86,8%
16.	Edukacja	117	93	79,5%
17.	Opieka zdrowotna i pomoc społeczna	98	108	110,2%
18.	Działalność związana z kulturą, rozrywką i rekreacją	18	22	122,2%
19.	Pozostała działalność usługowa	86	66	76,7%

20.	Gospodarstwa domowe zatrudniające pracowników; gospodarstwa domowe produkujące wyroby i świadczące usługi na potrzeby własne	0	0	0,0%
21.	Organizacje i zespoły eksterytorialne	0	0	0,0%
22.	Działalność niezidentyfikowana	0	0	0,0%
<b>Ogółem</b>		<b>2189</b>	<b>2216</b>	<b>101,2</b>

Wśród pracodawców zgłaszających w 2016 roku oferty pracy dominowały zakłady pracy zajmujące się handlem hurtowym i detalicznym 566 ofert (w odniesieniu do ofert pracy zgłoszonych w 2015 r. jest to o 80 oferty pracy więcej). Drugą pod względem wielkości omawianego zjawiska sekcją działalności gospodarczej jest administracja publiczna i obrona narodowa, obowiązkowe zabezpieczenia społeczne – w ramach tej sekcji zgłoszono 369 oferty pracy (o 56 oferty mniej niż w roku 2015).

Na trzeciej pozycji klasyfikuje się przetwórstwo przemysłowe. Z sekcji tej pracodawcy zgłosili 317 ofert pracy tj. o 2 oferty mniej niż w analogicznym okresie roku ubiegłego. W 2016 roku odnotowano wzrost zgłoszonych ofert pracy w odniesieniu do 2015 r. o 27 miejsc pracy (wzrost o 1 %).

Analizując dynamikę zgłoszonych ofert pracy pod względem ich ilości, stwierdzono zwiększenie liczby ofert w sekcjach:

- ⇒ Dostawa wody, gospodarownieściami i odpadami oraz działalność związana z rekultywacją – wzrost o 185,7 % w odniesieniu do 2015 r.
- ⇒ Edukacja – wzrost o 175.0% w odniesieniu do 2015 r.
- ⇒ Działalność związana z kulturą, rozrywką i rekreacją 22.2% w odniesieniu do 2015 r.
- ⇒ Transport i gospodarka magazynowa o 17.3%
- ⇒ Handel hurtowy i detaliczny wzrost o 16.5%
- ⇒ Działalność związana z zakwaterowaniem i usługami gastronomicznymi – wzrost o 14,5 % w odniesieniu do 2015
- ⇒ Opieka zdrowotna i pomoc społeczna o 10,2% r.
- ⇒ Budownictwo wzrost o 4.6%

**Tabela 18***Liczba wolnych miejsc pracy i miejsc aktywizacji zawodowej wg zawodów w 2016 roku*

<b>ZAWÓD</b>	<b>2016 rok</b>
Robotnik gospodarczy	306
Sprzedawca	292
Technik prac biurowych	116
Pomocniczy robotnik budowlany	103
Kierowca samochodu ciężarowego	73
Magazynier	69
Operator zautomatyzowanej linii produkcyjnej	61
Pozostali pracownicy obsługi biurowej	52
Przedstawiciel handlowy	36
Pomoc kuchenna	34
Kasjer handlowy	31
Ślusarz	29
Brukarz	27
Sprzątaczką biurowa	27
Stolarz	26
Kierowca samochodu dostawczego	25
Murarz	20
Mechanik pojazdów samochodowych	20
Pozostali stolarze meblowi i pokrewni	20
Pracownik kancelaryjny	19
Kelner	19
Fryzjer	18
Spawacz	18
Zaopatrzeniowiec	17
Kucharz	16
Monter konstrukcji stalowych	15
Elektryk	15
Asystent nauczyciela przedszkola	14
Operator wprowadzania danych	13
Sprzedawca w branży przemysłowej	13
Pracownik ochrony fizycznej	13
Barman	12
Kosmetyczka	11
Kierowca ciągnika siodłowego	11
Konserwator części / sprzętu	11
Pomocniczy robotnik w przemyśle przetwórczym	11
Monter instalacji i urządzeń sanitarnych	10
Piekarz	10
Kierowca samochodu osobowego	10
Woźny	10
Recepcjonista	9

Cukiernik	9
Meliorant	9
Pielęgniarka	8
Rejestratorka medyczna	8
Ogrodnik	8
Rolnik	8
Pozostali operatorzy innych maszyn i urządzeń przetwórczych gdzie indziej niesklasyfikowani	8
Fizjoterapeuta	7
Księgowy	7
Sekretarka	7
Sprzedawca w branży mięsnej	7
Sprzedawca w stacji paliw	7
Doradca klienta	7
Opiekunka w żłobku / klubie dziecięcym	7
Kierowca autobusu	7
Specjalista do spraw sprzedaży	6
Fakturzystka	6
Sprzedawca w branży spożywczej	6
Błacharz samochodowy	6
Kierowca ciągnika rolniczego	6
Pozostałe	410
<b>SUMA</b>	<b>2216</b>

### **Charakterystyka zawodów, w których pracodawcy zgłaszali zapotrzebowanie na pracowników w 2016 roku**

Zgodnie z Rozporządzeniem Ministra Pracy i Polityki Społecznej z dnia 7 sierpnia 2014 r. w sprawie klasyfikacji zawodów i specjalności na potrzeby rynku pracy oraz zakresu jej stosowania, zawody zawarte w zgłoszonych ofertach pracy zostały podzielone na następujące kategorie:

#### **Specjaliści**

Grupa ta obejmuje zawody wymagające wysokiego poziomu wiedzy zawodowej, umiejętności oraz doświadczenia w zakresie: nauk technicznych, przyrodniczych, społecznych, humanistycznych i pokrewnych. Ich główne zadania to wdrażanie do praktyki koncepcji i teorii naukowych lub artystycznych, powiększanie dotychczasowego stanu wiedzy poprzez badania i twórczość oraz systematyczne nauczanie w tym zakresie.

Oczekiwania pracodawców były bardzo zróżnicowane – zgłaszali oni zapotrzebowanie na pielęgniarki - (8 miejsc pracy), fizjoterapeutę (7 miejsc pracy), specjalistów do spraw sprzedaży (6 miejsc pracy), nauczyciela przedszkola (5 miejsc pracy), wychowawcę w placówkach oświatowych, wsparcia dziennego, wychowawczych i opiekuńczych oraz instytucjach pieczy zastępczej (4 miejsca pracy).



### **Technicy i inny średni personel**

Grupa ta obejmuje zawody wymagające posiadania wiedzy, umiejętności i doświadczenia niezbędnych do wykonywania głównie prac technicznych i podobnych, związanych z badaniem i stosowaniem naukowych oraz artystycznych koncepcji i metod działania.

W tej kategorii pracowników odnotowano zapotrzebowanie na osoby bezrobotne w zawodzie operator zautomatyzowanej linii produkcyjnej (61 miejsc pracy), przedstawiciel handlowy (36 miejsc pracy), zaopatrzeniowiec (17 miejsc pracy), księgowy (7 miejsc pracy), spedytor (5 miejsc pracy) opiekun osoby starszej (5 miejsc pracy).

### **Pracownicy biurowi**

Grupa ta obejmuje zawody wymagające posiadania wiedzy, umiejętności i doświadczenia niezbędnych do zapisywania, organizowania, przechowywania i wyszukiwania informacji, obliczania danych liczbowych, finansowych i statystycznych oraz spełniania obowiązków wobec klientów, szczególnie związanych z operacjami pieniężnymi, organizowaniem podróży, informacjami i spotkaniami w zakresie biznesu.

W omawianym okresie pracodawcy zgłosili zapotrzebowanie m.in. na techników prac biurowych (116 miejsc pracy), pozostałych pracowników obsługi biurowej (52 miejsca pracy), pracownika kancelaryjnego (19 miejsc pracy), operator wprowadzania danych (13 miejsc pracy). W zgłoszonych ofertach pracodawcy stawiali wymóg posiadania przez kandydata wykształcenia minimum średniego, doświadczenia i umiejętności obsługi komputera oraz urządzeń biurowych. Zgłoszone oferty pracy dotyczyły głównie zatrudnienia w ramach subsydiowanych miejsc pracy. Ponadto w 2016 r. zgłoszono oferty pracy na stanowisko magazyniera (69 miejsc pracy), recepcjonisty (9 miejsc pracy) oraz rejestratorki medycznej (8 miejsc pracy).

### **Pracownicy usług i sprzedawcy**

Grupa ta obejmuje zawody wymagające wiedzy, umiejętności i doświadczenia, które są niezbędne do świadczenia usług ochrony, usług osobistych związanych między innymi z podróżą, prowadzeniem gospodarstwa, dostarczaniem żywności, opieką osobistą oraz do sprzedawania i demonstrowania towarów w sklepach hurtowych czy detalicznych.

W tej kategorii zawodów zdecydowanie przeważali robotnicy gospodarczy (306 miejsc pracy) wykonujący proste prace na terenie powiatu, głównie w ramach robót publicznych.

Drugą co do wielkości okazały się oferty pracy w zawodzie sprzedawca w liczbie 292 miejsca pracy. Trzecią kategorię zawodów reprezentował kasjer handlowy (31 miejsc pracy). Większość pracodawców wymagała od kandydatów doświadczenia zawodowego, dyspozycyjności, umiejętności obsługi kasy fiskalnej i komputera.

W 2016 roku nastąpił wzrost ofert z branży gastronomicznej. Pracodawcy zgłaszali zapotrzebowanie na kelnerów (19 miejsc pracy), kucharzy (16 miejsc pracy) i barmanów (12 miejsc pracy).

### **Rolnicy, ogrodnicy, leśnicy i rybacy**

Grupa ta obejmuje zawody wymagające wiedzy, umiejętności i doświadczenia niezbędnych do uprawy i zbioru ziemiołódów, zbierania owoców lub roślin dziko rosnących, uprawy i eksploatacji lasów, chowu i hodowli zwierząt, połowów lub chowu i hodowli ryb.

W tej kategorii pracowników odnotowano zapotrzebowanie na osoby bezrobotne w zawodzie ogrodnik (8 miejsc pracy), rolnik (8 miejsc pracy).

## **Robotnicy przemysłowi i rzemieślnicy**

Grupa ta obejmuje zawody wymagające wiedzy, umiejętności i doświadczenia niezbędnych do uzyskiwania i obróbki surowców, wytwarzania i naprawy towarów oraz budowy, konserwacji i naprawy dróg, konstrukcji i maszyn. Główne zadania wymagają znajomości i zrozumienia charakteru pracy, stosowanych materiałów, maszyn i wytwarzanych produktów.

W 2016 roku pracodawcy zgłosili zapotrzebowanie na 335 miejsc pracy z tej grupy zawodów. Poszukiwani byli przede wszystkim ślusarze (29 miejsc pracy), brukarze (27 miejsc pracy), stolarze (26 miejsc pracy), murarze (20 miejsc pracy), mechanicy pojazdów samochodowych (20 miejsc pracy), pozostali stolarze meblowi i pokrewni (20 miejsc pracy), spawacze (18 miejsc pracy).

## **Operatorzy i monterzy maszyn i urządzeń**

Grupa ta obejmuje zawody wymagające wiedzy, umiejętności i doświadczenia niezbędnych do prowadzenia pojazdów i innego sprzętu ruchomego, nadzorowania, kontroli i obserwacji pracy maszyn i urządzeń przemysłowych na miejscu lub za pomocą zdalnego sterowania oraz do montowania produktów z komponentów zgodnie z normami i metodami montażu. Wykonywanie zadań wymaga odpowiedniej wiedzy i zrozumienia zasad funkcjonowania obsługiwanych urządzeń.

W 2016 r. pracodawcy zgłosili 182 miejsca pracy z tej grupy zawodów. Do tut. Urzędu napłynęło 119 ofert na stanowisko kierowca (w tym: 73 oferty pracy na kierowcę samochodu ciężarowego, 25 ofert pracy na kierowcę samochodu dostawczego, 11 ofert pracy na kierowcę ciągnika siodłowego i 10 ofert na kierowcę samochodu osobowego).

Pracodawcy przy doborze potencjalnych pracowników stawiali wymóg posiadania nie tylko prawa jazdy, ale również uprawnień do przejazdów międzynarodowych, świadectwa kwalifikacji, doświadczenia zawodowego, dyspozycyjności oraz pracowitości. W tym przypadku tut. Urząd Pracy miał trudności w pozyskaniu kandydatów posiadających wyżej określone wymagania.

## **Pracownicy wykonujący prace proste**

Grupa ta obejmuje zawody, które wymagają podstawowych umiejętności i wiedzy teoretycznej niezbędnych do wykonywania przeważnie prostych i rutynowych prac. Praca wykonywana jest przy zastosowaniu prostych narzędzi ręcznych i przy ograniczonej własnej inicjatywie i ocenie.

Poszukiwani byli pracownicy budowlani (103 miejsca pracy). Pracodawcy poszukując pracowników reprezentujących wspomnianą grupę zawodową dużą wagę przywiązywali do umiejętności zawodowych, samodzielności na stanowisku pracy, fachowości i uprawnień, podkreślając, że interesują ich rzeczywiste umiejętności, które nie koniecznie muszą być potwierdzone formalnym wykształceniem.

Ponadto pracodawcy zgłaszali zapotrzebowanie na stanowisko pomoc kuchenna (34 miejsca pracy), sprzątaczkę biurową (27 miejsc pracy), konserwator części/sprzętu (11 miejsc pracy), pomocniczy robotnik w przemyśle przetwórczym (11 miejsc pracy), woźny (10 miejsc pracy).

W 2016 r. pracodawcy zgłosili 250 miejsc pracy z tej grupy zawodów.

## 2.2. Pośrednictwo Pracy w ramach sieci EURES

W dyspozycji Powiatowego Urzędu Pracy, w 2016 r. roku, w ramach sieci EURES pozostawało 950 ofert pracy dla 5114 wolnych stanowisk pracy.

Najczęściej oferty pracy były zgłaszane na stanowiska: operator (65), monter (58), kelner (50), kucharz (50), spawacz (46), elektryk/elektromonter (40), mechanik, mechatronik (34), praca w gospodarstwie rolnym (29), pracownik produkcji (28), ślusarz (22), opiekun (17), pielęgniarka/pielęgniarz (13), cieśla (12), pokojówka (12), stolarz (11), malarz (10).

Należy zaznaczyć, iż w ramach pośrednictwa EURES Urząd Pracy udostępnia osobom zainteresowanym wzory europejskiego CV, które są niezbędne przy procesie rekrutacyjnym. Poniższa tabela obrazuje kraje, z których wpłynęło najwięcej informacji o wolnych stanowiskach pracy.

**Tabela 19**

**Informacje o wolnych stanowiskach pracy w ramach sieci EURES**

Lp.	Kraj	Liczba informacji o wolnych stanowiskach pracy
1.	Austria	98
2.	Czechy	712
3.	Dania	1
4.	Finlandia	23
5.	Holandia	737
6.	Hiszpania	79
7.	Irlandia	284
8.	Litwa	22
9.	Łotwa	11
10.	Niemcy	2068
11.	Norwegia	237
12.	Słowenia	5
13.	Szwecja	87
14.	Wielka Brytania	598
15.	Włochy	152
	<b>RAZEM</b>	<b>5114</b>

Powiatowy Urząd Pracy w Dąbrowie Tarnowskiej uczestniczył również w rozpowszechnianiu informacji o wolnych miejscach pracy zgłaszanych z krajów Europejskiego Obszaru Gospodarczego (EOG) w ramach sieci EURES.

Zgodnie z rozporządzeniem Ministra Pracy i Polityki Społecznej z dnia 21 kwietnia 2015 r. w sprawie przypadków, w których powierzenie wykonywania pracy cudzoziemcowi na terytorium Rzeczypospolitej Polskiej jest dopuszczalne bez konieczności uzyskania zezwolenia na pracę (Dz. U. z 2015 r. poz. 588), Powiatowy Urząd Pracy w roku 2016 zarejestrował 167 oświadczeń o zamiarze powierzenia wykonywania pracy cudzoziemcowi – Obywatelowi Republiki Armenii, Republiki Białorusi, Republiki Gruzji, Republiki Mołdawii, Federacji Rosyjskiej lub Ukrainy.

### 2.3. Współpraca z pracodawcami

W 2016 roku Powiatowy Urząd Pracy współpracował, w ramach pośrednictwa pracy, głównie z pracodawcami zatrudniającymi do 50 pracowników. Podobnie jak w roku poprzednim małe firmy były znaczącym klientem PUP, gdyż to one zgłaszały zdecydowaną większość wolnych miejsc pracy.

W 2016 roku pośrednicy pracy przeprowadzili 613 kontaktów z pracodawcami (gdzie przeważały kontakty telefoniczne oraz kontakty w siedzibie PUP) w tym 54 wizyty w siedzibie pracodawców. Ogółem w wyniku kontaktów z pracodawcami pozyskano 41 ofert pracy niesubsydiowanej na 50 miejsc pracy. Najwięcej ofert pracy pozyskano z sektora prywatnego.

Dostęp do dużego rynku wykwalifikowanych pracowników jest jednym z podstawowych oczekiwań pracodawców rynku pracy. Oczekiwania i potrzeby pracodawców powiatu dąbrowskiego w zakresie pożądaných kwalifikacji zależą głównie od charakteru prowadzonej przez nich działalności. Pracodawcy podejmując decyzję o zatrudnieniu pracownika oczekują od kandydata konkretnych umiejętności związanych z wykonywanym zawodem, a także doświadczenia zawodowego. Właściciele firm wyrażają zainteresowanie zatrudnienia osób posiadających podstawowe umiejętności niezbędne do wykonywania zawodu i bardzo cenią sobie u tych osób gotowość do poszerzania wiedzy w trakcie zatrudnienia.

Nie bez znaczenia dla pracodawców lokalnego rynku pracy są cechy osobowościowe. Szczególne znaczenie odgrywa odpowiedzialność, poziom zaangażowania w wykonywanie powierzonych zadań, komunikatywność, umiejętność pracy bez nadzoru przełożonego oraz wysoka kultura osobista kandydatów.

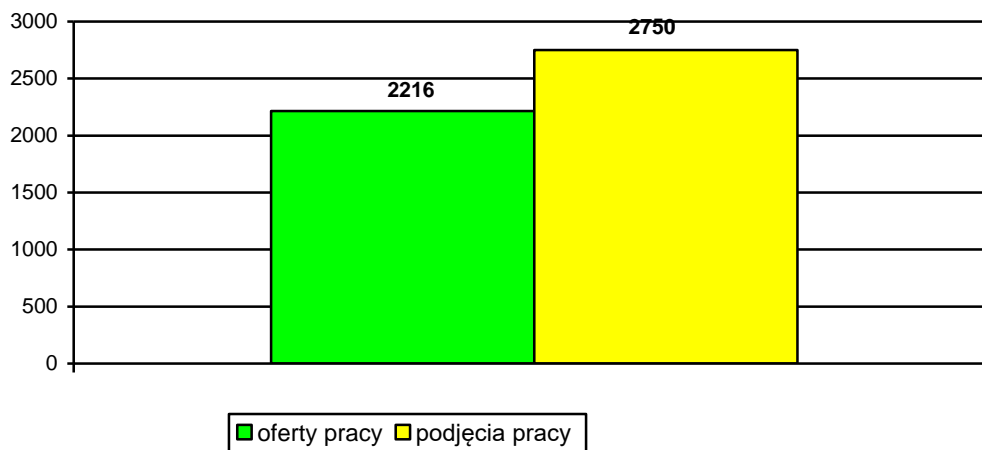
Wymagania pracodawców wobec kandydatów ciągle rosną, a zaspokojenie ich oczekiwań staje się coraz trudniejsze. Kwalifikacje osób bezrobotnych w dużej mierze są nieadekwatne do potrzeb lokalnego rynku pracy, a cykl doskonalenia zawodowego jest procesem długotrwałym. Pracodawcy coraz częściej oczekują od pracowników wielozadaniowości, co jest zrozumiałe przy tak dużych kosztach ich utrzymania. Wysokie koszty zatrudnienia pracowników są czynnikiem bardzo istotnym, pracodawcy oferują niski poziom płac, najczęściej jest to kwota najniższego wynagrodzenia, co bardzo utrudnia dobór pracowników, którzy po odliczeniu kosztów dojazdu traktują taką propozycję pracy jako nieatrakcyjną.

Działania PUP wspierające aktywne poszukiwanie pracy przez osoby bezrobotne zwiększają możliwość monitorowania ich aktywności na rynku pracy, a tym samym stają się dodatkowym atutem w walce z bezrobociem.

## 2.4. Podjęcie pracy niesubsydiowanej

### Wykres 9

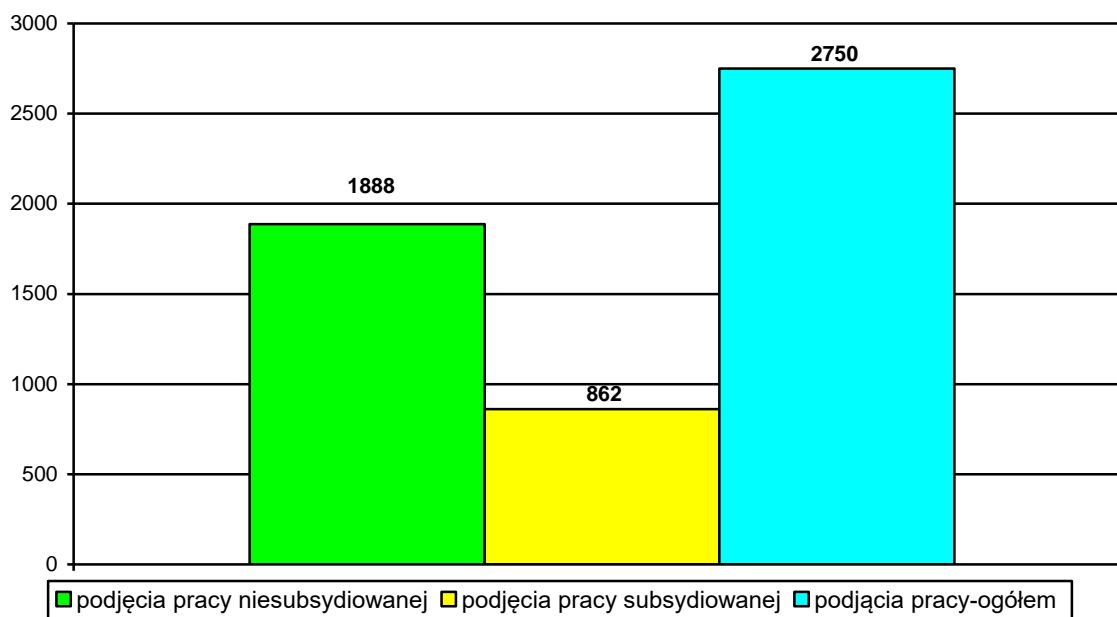
Pozyskanie ofert pracy i podjęcia pracy w 2016 roku



W 2016 r. z ewidencji bezrobotnych wyrejestrowano 2.750 osób z powodu podjęcia pracy, tj. o 85 osób więcej niż w analogicznym okresie roku poprzedniego (2015 r.- 2.665 osób). Oferty pracy zgłoszone w liczbie 2.216 stanowiły tylko część ofert funkcjonujących na naszym rynku pracy, co potwierdza fakt podejmowania pracy przez bezrobotnych bez udziału pośrednictwa pracy Powiatowego Urzędu Pracy w Dąbrowie Tarnowskiej.

### Wykres 10

Podjęcia pracy w 2016 roku



Analiza powyższych danych wskazuje, że w okresie 2016 r. pracę podjęło 2.750 osób, z czego 1.888 (68,7%) na miejscach niesubsydiowanych oraz 862 w ramach prac subsydiowanych (31,3% ogólnej liczby podjęć pracy). W ramach miejsc subsydiowanych

prace interwencyjne podjęło 176 osób, roboty publiczne – 221 os., jednorazowe środki na podjęcie działalności gospodarczej otrzymało 114 osób, a 80 osób zostało zatrudnionych u pracodawców, którzy otrzymali środki Funduszu Pracy w ramach refundacji kosztów wyposażenia lub wyposażenia stanowiska pracy oraz inne – bon na zasiedlenie – 34 osoby, dofinansowanie wynagrodzenia za zatrudnienie bezrobotnego, który ukończył 50 lat – 13, dokonano refundacji części kosztów poniesionych na wynagrodzenia, nagrody, składki na ubezpieczenie społeczne skierowanych bezrobotnych do 30 r.ż. dla 224 osób.

## 2.5. Poradnictwo i informacja zawodowa

W 2016 roku zadaniem doradców zawodowych było udzielanie profesjonalnej pomocy osobom mającym problemy ze znalezieniem zatrudnienia. Udzielali oni porad osobom bezrobotnym w zakresie wyboru odpowiedniego szkolenia, konstruowania długofalowych planów życiowych, pomocy w stanach frustracji związanych z niepowodzeniami w znalezieniu pracy, w budowaniu odporności na stres i wiary w swoje możliwości.

Doradcy zawodowi udzielali porad indywidualnych i grupowych, a także prowadzili spotkania informacyjne dla osób bezrobotnych. Metodyka doradztwa indywidualnego, jak i zajęć grupowych zmierzała do tego, aby osoby bezrobotne nauczyły się oceniać własną pozycję zawodową, rozpoznawać swoje możliwości i wykorzystywać je do samodzielnego poszukiwania pracy.

Powyższe działania z zakresu poradnictwa zawodowego, doradcy zawodowi prowadzili również w ramach realizacji projektów współfinansowanych z Europejskiego Funduszu Społecznego.

Z usług poradnictwa zawodowego i informacji zawodowej skorzystało w 2016 roku łącznie 1117 osób bezrobotnych i poszukujących pracy, z tego:

- ⇒ z poradnictwa indywidualnego – 126 osób (11,2% ogółu osób objętych poradnictwem zawodowym),
- ⇒ z poradnictwa grupowego – 16 osoby (1,4% ogółu osób objętych poradnictwem zawodowym),
- ⇒ z indywidualnej informacji zawodowej – 856 osób (76,6% ogółu osób objętych poradnictwem zawodowym),
- ⇒ z grupowej informacji zawodowej – 111 osób (9,9% ogółu osób objętych poradnictwem zawodowym),
- ⇒ ze szkolenia z zakresu umiejętności poszukiwania pracy – 8 osób (0,7% ogółu objętych poradnictwem zawodowym).

Z powyższych danych wynika, że poradnictwem i informacją zawodową w 2016 r. objęto 34,2 % ogółu zarejestrowanych bezrobotnych i poszukujących pracy, w tym:

- ⇒ poradnictwem zawodowym – 4,35 %,
- ⇒ informacją zawodową – 29,6 %.

W 2016 roku zorganizowano i przeprowadzono:

- ⇒ 2 porady grupowe, w których uczestniczyło 16 osób bezrobotnych,
- ⇒ 13 spotkań informacyjnych, którymi objęto 111 osób bezrobotnych,
- ⇒ 11 spotkań informacyjno – doradczych, w których uczestniczyło 181 uczniów i uczestników Warsztatów Terapii Zajęciowej w Dąbrowie Tarnowskiej.

**Tabela 20****Liczba odbiorców poradnictwa zawodowego w 2015 i 2016 roku**

<b>Wyszczególnienie</b>	<b>2015</b>	<b>2016</b>
indywidualne poradnictwo zawodowe	150	126
grupowe poradnictwo zawodowe	34	16
indywidualna informacja zawodowa	633	856
grupowa informacja zawodowa	198	111
spotkania informacyjno – doradcze z młodzieżą szkolną	297	181
Szkolenie z zakresu umiejętności poszukiwania pracy	9	8
<b>Łącznie:</b> - w tym młodzież szkolna:	<b>1321</b> 297	<b>1298</b> 181

Najliczniejszą grupą osób korzystających z porad zawodowych w 2016 roku były osoby zamieszkałe na wsi, bezrobotni do 30 roku życia i osoby długotrwale bezrobotne.

**Spośród osób objętych poradą indywidualną większość stanowiły:**

- ⇒ Osoby zamieszkałe na wsi – 102 osoby,
- ⇒ Bezrobotni do 30 roku życia – 70 osób,
- ⇒ Długotrwale bezrobotni – 58 osób.

Z pomocy doradcy zawodowego skorzystała także młodzież szkół gimnazjalnych, ponadgimnazjalnych powiatu dąbrowskiego, uczestnicy Warsztatów Terapii Zajęciowej w Dąbrowie Tarnowskiej. Łącznie w 11 spotkaniach z zakresu orientacji zawodowej w 2016 r. uczestniczyło 181 osób. Zapoznano ich z sytuacją na lokalnym rynku pracy, metodami aktywnego poszukiwania pracy, usługami świadczonymi przez PUP oraz możliwościami dalszego kształcenia.

W 2016 roku szkoleniem z zakresu umiejętności poszukiwania pracy objętych zostało 8 osób, w 1 grupie. Można zauważyć, że wśród uczestników szkoleń w zakresie umiejętności poszukiwania pracy przeważały osoby długotrwale bezrobotne – (87,5% ogółu).

Największy odsetek uczestników szkolenia z zakresu umiejętności poszukiwania pracy to osoby do 30 roku życia (6 osób – 75%). Jak wynika z przeprowadzonej analizy osoby bez stażu stanowiły większość uczestników szkolenia – 5 osób (62,5 %).

Powiatowy Urząd Pracy w Dąbrowie Tarnowskiej oferował osobom bezrobotnym również możliwość poszukiwania pracy za pośrednictwem Internetu. W siedzibie PUP funkcjonują dwa stanowiska internetowe. Udostępniane są one osobom bezrobotnym i poszukującym pracy bezpłatnie, dzięki czemu osoby te mogą nawiązywać i utrzymywać kontakty z pracodawcą poprzez pocztę elektroniczną, a także bliżej zapoznać się z firmami krajowymi i zagranicznymi.

### 3. INSTRUMENTY I USŁUGI RYNKU PRACY

Ważnym działaniem realizowanym przez PUP jest pozyskiwanie środków finansowych niezbędnych do realizacji zadań aktywizujących rynek pracy. Wspomniane środki pozyskiwane są nie tylko z funduszy krajowych, ale również z funduszy pochodzących z Unii Europejskiej.

W 2016 roku Powiatowy Urząd Pracy w Dąbrowie Tarnowskiej realizował zadania w ramach posiadanych środków Funduszu Pracy (FP), jak również dysponował środkami Europejskiego Funduszu Społecznego (EFS) z przeznaczeniem na projekty realizowane w ramach Programu Operacyjnego Wiedza Edukacja Rozwój oraz Regionalnego Programu Operacyjnego Województwa Małopolskiego.

Na realizację programów na rzecz aktywnego przeciwdziałania bezrobociu w 2016 roku Powiat Dąbrowski otrzymał środki o łącznej wysokości **12.178.100,00** złotych, w tym:

- Algorytm Powiatowy : 4 875 573,00
- Program Operacyjny Wiedza Edukacja Rozwój: 3 143 312,29
- Regionalny Program Operacyjny: 1 955 774,71
- Program Konserwator 166 440,00
- Rezerwa Ministra Pracy: 2 037 000,00

Dodatkowo PUP w Dąbrowie Tarnowskiej otrzymał środki w ramach:

- Krajowego Funduszu Szkoleniowego 370 0000,00
- Refundacja części kosztów zatrudnienia osób bezrobotnych w wieku do 30 roku życia 2 650 700,00

Zaplanowaną strukturę wydatków na poszczególne programy przedstawia poniższa tabela.

**Tabela 21**

*Plan realizacji zadań w zakresie programów na rzecz aktywnego przeciwdziałania bezrobociu na 2016 r.*

Lp.	Zadanie	Ogółem	w tym środki na projekty w ramach PO WER i RPO WM	Miejsca pracy planowane w 2016 roku ogółem	w tym miejsca pracy w ramach środków EFS
1.	Prace interwencyjne	<b>1 195 635,83</b>	511 247,83	185	85
2.	Roboty publiczne	<b>1 801 513,00</b>	20 000,00	180	0
3.	Szkolenia	<b>493 414,44</b>	341 813,44	200	135
4.	Jednorazowe środki na podjęcie działalności gospodarczej	<b>2 348 000,00</b>	1 696 000,00	111	79
5.	Spółdzielnie socjalne	<b>65 000,00</b>	184,00	6	0
6.	Staże	<b>4 118 126,65</b>	2 052 199,65	503	248
7.	PAI (Prace społecznie użyteczne oraz aktywizacja społeczna)	<b>30 000,00</b>	0	30	0
8.	Refundacje kosztów doposażenia	<b>971 000,00</b>	0	37	0



	lub wyposażenia				
9.	Studia podyplomowe	23 453,00	0	4	0
10.	Bon stażowy	250 108,80	250 108,80	30	30
11.	Bon szkoleniowy	62 725,00	62 725,00	10	10
12.	Bon na zatrudnienie	0	0	0	0
13.	Bon na zasiedlenie	115 500,00	115 500,00	17	17
14.	Dofinansowanie 50+	137 350,00	0	10	0
15.	Program Specjalny	475 700,00	0	50	0
16.	Pozostałe wydatki	90 573,28	69 492,28	0	0
<b>RAZEM</b>		<b>12 178 100,00</b>	<b>5 099 087,00</b>	<b>1 373</b>	<b>604</b>

### *Wydatki z Funduszu Pracy na realizację programów przeciwdziałania bezrobociu*

W 2016 roku wydatki poniesione na realizację programów na rzecz aktywnego przeciwdziałania bezrobociu wyniosły 14 214 355,60 zł i stanowiły 67,2 % ogółu wszystkich wydatków z Funduszu Pracy (21 156 329,70 zł). W 2015 roku udział ten wynosił 69,0% (spadek o 1,8 punkta procentowego).

W roku 2016 z łącznej kwoty 21 156 329,70 zł. wydatków z Funduszu Pracy, przeznaczono na:

- ⇒ 5 675 831,60 zł – zasiłki dla bezrobotnych, tj. 26,8 % wydatków,
- ⇒ 212 882,80 zł – dodatki aktywizacyjne, tj. 1,0 % wydatków,
- ⇒ 14 214 355,70 zł – aktywne formy przeciwdziałania bezrobociu, tj. 67,2 % wydatków,
- ⇒ 684 055,50 zł – pozostałe wydatki tj. 3,2 % wydatków.
- ⇒ 369 204,10 zł – szkolenia pracowników z KFS, tj. 1,8 % wydatków.

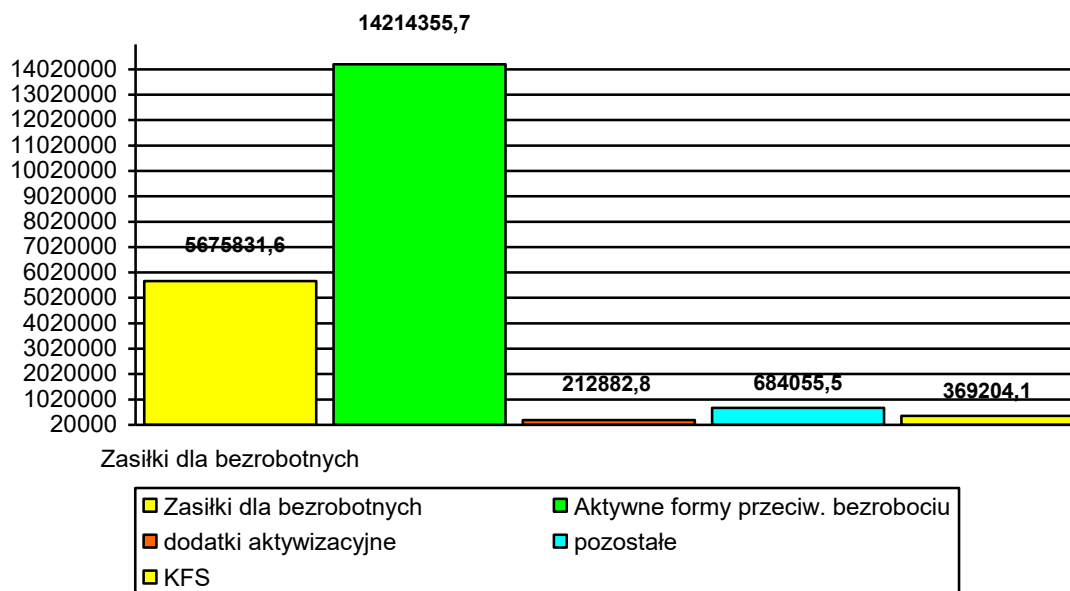
### **Tabela 22**

#### *Wydatki z Funduszu Pracy – ogółem 2015/2016*

Wyszczególnienie	Kwota	Udział	Kwota	Udział	Dynamika 2016 do 2015 w %
	w zł	w %	w zł	w %	
	rok 2015		rok 2016		
<b>Wydatki ogółem</b>	<b>18 493 471,4</b>		<b>21 156 329,7</b>		<b>114,4</b>
zasiłki dla bezrobotnych	4 643 333,7	25,1	5 675 831,6	26,8	122,2
dodatki aktywizacyjne	211 047,7	1,1	212 882,8	1,0	100,9
składka na ubezpieczenie rolników	0,00	0,0	0	0	0,0
aktywne formy wsparcia	12 766 975,0	69,0	14 214 355,7	67,2	111,3
Szkolenia z KFS	339 662,9	1,8	369 204,1	1,9	108,7
Pozostałe	532 452,1	2,9	684 055,5	3,2	128,5

## Wykres 11

### Wydatki z Funduszu Pracy w 2016 r.



Wykorzystanie środków według podziału na poszczególne programy rynku pracy 2016 i 2017 przedstawia poniższa tabela.

Tabela 23

### Wydatki z Funduszu Pracy na poszczególne programy rynku pracy w latach 2015-2016

Wyszczególnienie	Kwota	Udział	Kwota	Udział	Dynamika 2016 do 2015 w %
	w zł	w %	w zł	w %	
	rok 2015		rok 2016		
<b>Wydatki ogółem</b>	<b>12 766 975,0</b>		<b>14 214 355,7</b>		
Prace interwencyjne	840 013,4	6,6	819 587,1	5,8	97,6
Roboty publiczne	2 151 074,8	16,9	1 960 154,3	13,8	91,1
Jednorazowe środki na rozpoczęcie dział. Gospod.	2 131 000,0	16,7	2 273 300,3	16,0	106,7
Refundacja kosztów doposażenia i wyposażenia	1 224 828,9	9,6	1 294 490,3	9,1	105,7
Staże, bon stażowy	5 362 693,0	42,0	4 458 749,8	31,4	83,1
Refund. Wyn. Do 30 r.ż.	0,0	0,0	2 555 322,2	18,0	0
Prace społecznie użyteczne	5 929,2	0,1	5 759,1	0,1	97,1
Szkolenia, bon szkoleniowy	500 407,8	3,9	366 241,2	2,6	73,2
Studia podyplomowe	9 913,2	0,1	20 527,3	0,1	207,1
Dofin. Wynagrodz. 50+	193 865,5	1,5	130 444,0	0,9	67,3

Bon zatrudnieniowy	56 449,10	0,4	0,00	0,0	0,0
Bon na zasiedlenie	107 680,00	0,8	261 600,00	1,8	242,9
Elementy specyficzne w programie specjalnym	170 800,00	1,3	21 800,00	0,1	12,8
Pozostałe wydatki/integracja społeczna w PAI	12 320,00	0,1	46 380,10	0,3	376,5

Porównanie liczby uczestników poszczególnych programów rynku pracy w latach 2015 i 2016 przedstawia poniższa tabela i wykres.

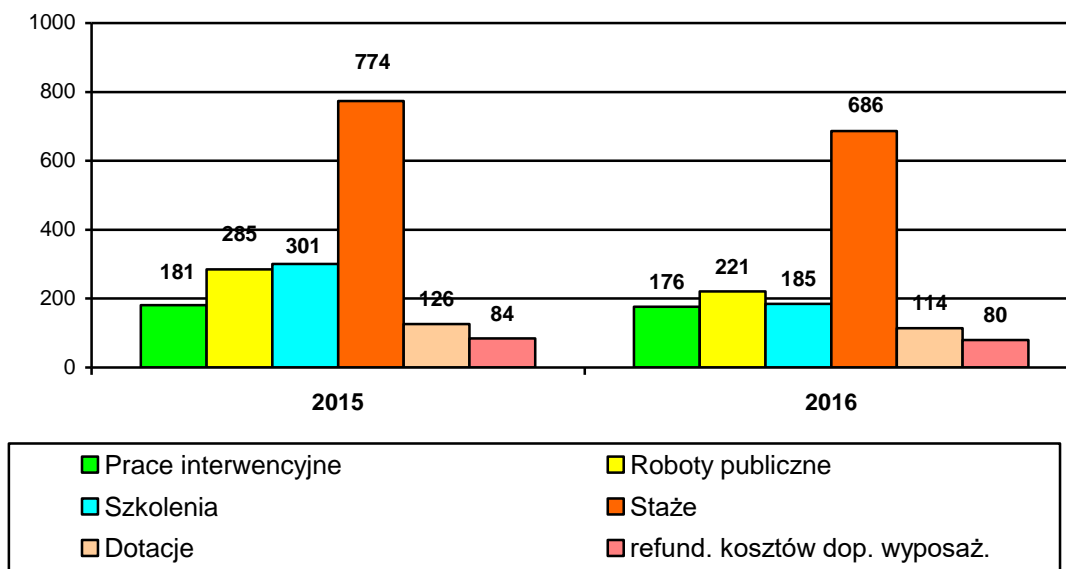
**Tabela 24**

*Uczestnicy programów w roku 2015 i 2016*

Lp.	Wyszczególnienie	2015	2016	Dynamika (4:3)
1.	2.	3.	4.	5.
	<b>Ogółem uczestnicy</b>	<b>1 801</b>	<b>1 750</b>	<b>96,7</b>
1.	Prace interwencyjne	181	176	97,2
2.	Roboty publiczne	285	221	77,5
3.	Szkolenia, studia podyplomowe	301	185	61,5
4.	Staże	774	686	88,6
5.	Prace społecznie użyteczne	18	17	94,4
6.	Jednorazowe środki na rozpoczęcie działalności gosp.	126	114	90,5
7.	Refundacja kosztów wyposażenia lub doposażenia	84	80	95,2
8.	Refundacja wyn. osób do 30 roku życia	0	224	0
9.	Inne (bon na zatrudn, dofin. 50+, bon na zasiedlenie)	32	47	146,9

## Wykres 12

### Uczestnicy programów w roku 2015 i 2016



W porównaniu z 2015 rokiem, nastąpił znaczny spadek osób korzystających z oferowanych przez Powiatowy Urząd Pracy form wsparcia (spadek o 59 osób). Osoby bezrobotne najczęściej korzystały z możliwości skierowania do odbycia stażu u pracodawcy. Ich udział w populacji osób korzystających z aktywnych form był najwyższy i wyniósł 39,4 %.

Nadal niewielkie zainteresowanie wykazują samorządy gminne zatrudnieniem pracowników w ramach prac społecznie użytecznych. W roku 2016 z tej formy skorzystało zaledwie 17 osób.

## **4. PROGRAMY REALIZOWANE W RAMACH OTRZYMANYCH FUNDUSZY**

Powiatowy Urząd Pracy w Dąbrowie Tarnowskiej, w ramach posiadanych środków podjął się realizacji następujących programów:

### **4.1. Projekty realizowane w ramach Programów finansowanych z Europejskiego Funduszu Społecznego**

#### **4.1.1 Projekt pn. „Młodzi i Aktywni” w ramach PO WER**

Powiatowy Urząd Pracy w Dąbrowie Tarnowskiej od 2016 r. realizuje projekt pod nazwą Aktywizacja osób młodych pozostających bez pracy w powiecie dąbrowskim (II) „Młodzi i Aktywni” wdrażany w ramach Programu Operacyjnego Wiedza Edukacja Rozwój 2014-2020 oś. I Osoby młode na rynku pracy, Działanie 1.1. Wsparcie osób młodych pozostających bez pracy na regionalnym rynku pracy, Poddziałanie 1.1.2 Wsparcie udzielane z inicjatywy na rzecz zatrudnienia ludzi młodych, współfinansowany przez Unię Europejską z Inicjatywy na rzecz zatrudnienia ludzi młodych.

Głównym celem projektu była aktywizacja, pomoc i wsparcie finansowe w podjęciu zatrudnienia osób młodych do 29 roku życia, pozostających bez pracy, zarejestrowanych w Powiatowym Urzędzie Pracy jako osoby bezrobotne (należące do I lub II profilu pomocy), w tym w szczególności osobom, które nie uczestniczą w kształceniu, szkoleniu (tzw. Młodzież NEET), osobom długotrwale bezrobotnym, osobom o niskich kwalifikacjach oraz osobom niepełnosprawnym zamieszkującym powiat dąbrowski. Każda osoba została objęta pośrednictwem pracy i poradnictwem zawodowym.

Okres realizacji: 01.01.2016 r. - 30.06.2017 r.

Liczba uczestników: 390 osób

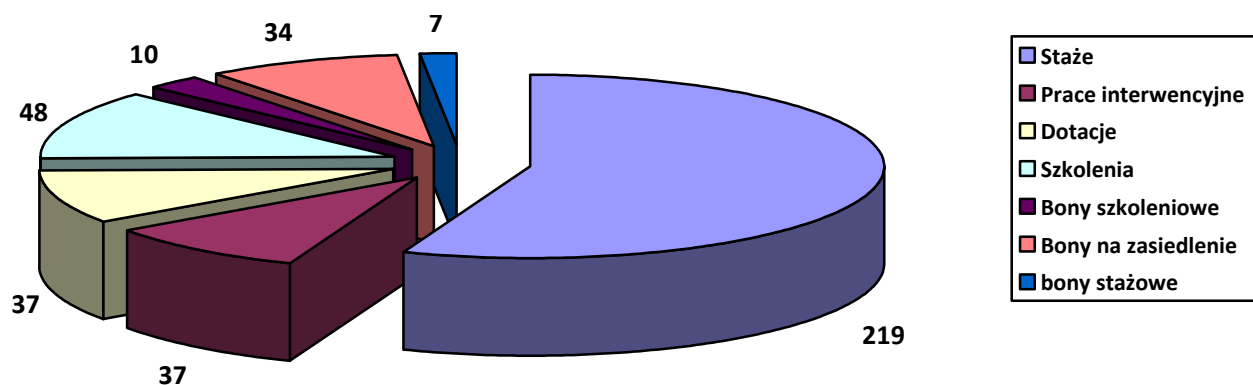
Wartość projektu: 3 059 749,93 zł.

2016 r. – 2 797 808,39

2017 r. – 261 941,54

W 2016 r. do projektu zrekrutowano 390 osób bezrobotnych, z których 2 osoby skorzystało z więcej niż jednej formy wsparcia. Zrealizowano:

- Staże – 219
- Szkolenia – 48
- Prace interwencyjne – 37
- Bony szkoleniowe – 10
- Jednorazowe środki na podjęcie działalności gospodarczej - 37
- Bony na zasiedlenie – 34
- Bony stażowe - 7



Grupę docelową projektu stanowią:

- osoby w wieku do 29 r. życia
- osoby niskowyzkwalifikowane,
- osoby długotrwale bezrobotne,
- osoby z niepełnosprawnościami,

**Tabela 25**

*Wydatki na realizację projektu pn. „Młodzi i Aktywni” w ramach PO WER*

Lp.	Formy wsparcia realizowane w ramach projektu	Plan finansowy na 2016r.	Wykonanie 2016r.	Udział %
1.	Prace interwencyjne	172 000,00	161 122,08	93,7%
2.	Jednorazowe środki na podjęcie działalności gospodarczej	743 000,00	742 187,44	99,9%
3.	Stáže	1 377 320,55	1 371 101,01	99,5%
4.	Szkolenia i przekwalifikowania	103 000,00	100 840,27	97,9%
5.	Bony szkoleniowe	53 199,46	52 772,24	99,2%
6.	Bony na zasiedlenie	261 600,00	261 600,00	100%
7.	Bony stażowe	56 700,00	53 367,53	94,1%
8.	Koszty pośrednie	30 988,38	29 079,32	93,8%
<b>RAZEM</b>		<b>2 797 808,39</b>	<b>2 772 069,89</b>	<b>99,1%</b>

#### 4.1.2. Projekt pn „Szybki Start” w ramach RPO

Projekt pod nazwą Aktywizacja osób w wieku 30 lat i więcej pozostających bez pracy w powiecie dąbrowskim (II) „Szybki Start” był realizowany w ramach Regionalnego Programu Operacyjnego Województwa Małopolskiego 2014-2020, w ramach:

### Oś. 8 Rynek Pracy

#### Działanie 8.1 Aktywizacja zawodowa.

Głównym celem projektu jest aktywizacja i pomoc w podjęciu zatrudnienia osób w wieku 30 lat i więcej zakwalifikowanych do I profilu pomocy (tzw. bezrobotni aktywni) lub II profilu pomocy (tzw. wymagający wsparcia). W ramach projektu, dla każdego z uczestników przedstawienie konkretnej oferty aktywizacji zawodowej poprzedziła analiza umiejętności, predyspozycji i problemów zawodowych danego uczestnika.

Na tej podstawie PUP realizował odpowiednio dobrane usługi i instrumenty rynku pracy, o których mowa w ustawie o promocji zatrudnienia i instytucjach rynku pracy. Wszyscy uczestnicy projektu zostali objęci pośrednictwem pracy i poradnictwem zawodowym. Ostatnim zaplanowanym działaniem dla każdego uczestnika projektu była aktywna forma wsparcia.

Okres realizacji: 01.01.2016r. - 30.06.2017r.

Liczba uczestników: 245 osób

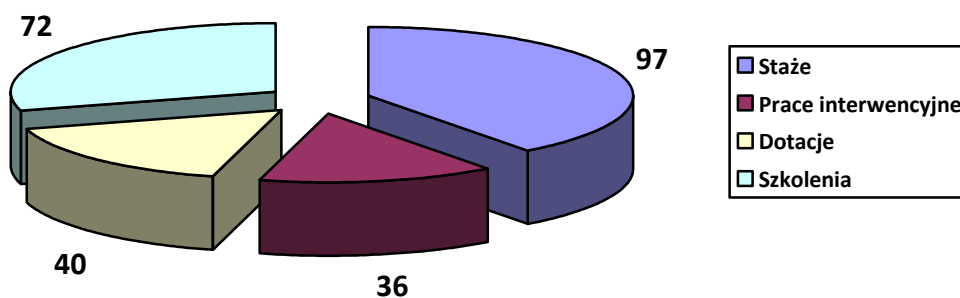
Wartość projektu: 1 919 764,72 zł.

2016 r. – 1 783 274,71 zł.

2017 r. – 136 490,01 zł.

W 2016r. do projektu zrekrutowano 245 osób bezrobotnych. Zrealizowano:

- Staże – 97
- Szkoleń – 72
- Prace interwencyjne – 36
- Jednorazowe środki na podjęcie działalności gospodarczej - 40



G

rupę docelową projektu stanowią:

- a) osoby powyżej 50 r. ż.
- b) osoby niskowyzkwalifikowane,
- c) osoby długotrwale bezrobotne,
- d) osoby z niepełnosprawnościami,
- e) kobiety.

**Tabela 26****Wydatki na realizację projektu pn. „Szybki Start” w ramach RPO WM**

Lp.	Wyszczególnienie programu rynku pracy	Plan finansowy na 2016r.	Wykonanie 2016r.	Udział w %
1.	Prace interwencyjne	162 222,10	162 222,10	100%
2.	Jednorazowe środki na podjęcie działalności gospodarczej	882 000,00	803 165,00	91%
3.	Staż	584 201,02	560 575,16	96%
4.	Szkolenia i przekwalifikowania	118 856,73	117 992,05	99%
5.	Koszty pośrednie	35 994,86	31 813,22	88%
<b>RAZEM</b>		<b>1 783 274,71</b>	<b>1 675 767,53</b>	<b>94%</b>

**4.2. Program Specjalny „Równać Szanse”**

Program specjalny pn. „Równać Szanse” miał na celu przywrócenie zdolności do zatrudnienia, objęcie działaniami aktywizacyjnymi a także umożliwienie podjęcia i utrzymania zatrudnienia przez osoby bezrobotne, którym urząd ustalił III profil pomocy. Program skierowany był w szczególności do osób bezrobotnych, u których występowały cechy charakteryzujące ich szczególną sytuację na rynku pracy, tj. niepełnosprawność, wiek do 34 lat lub powyżej 50 roku życia, zaliczenie do osób długotrwale bezrobotnych oraz posiadanie niskich kwalifikacji zawodowych.

Okres realizacji: 15.04.2016 r. - 31.08.2017 r.

Liczba uczestników: 48 osób

Wartość projektu: 463 250,00 zł. w tym:

2016 r.: 370 500,00 zł

2017 r.: 92 750,00 zł.

Z uwagi na fakt, że osoby bezrobotne mające ustalony III profil pomocy należą do klientów trudnych do zaktywizowania, od początku realizacji programu PUP napotykał na trudności związane z doбором odpowiedniej liczby bezrobotnych do uczestnictwa w programie. Pomimo prowadzonej akcji informacyjnej o projekcie oraz przy bezpośrednim kontakcie z osobami bezrobotnymi oraz pracodawcami, nie udało się uzyskać planowanej liczby uczestników zwłaszcza przy realizacji prac interwencyjnych.

**Tabela 27****Wydatki na realizację programu specjalnego pn. „Równać Szanse” oraz liczba uczestników**

Lp.	Wyszczególnienie programu rynku pracy	Wykonanie 2016r.	Liczba uczestników
1.	Prace interwencyjne	17 708,06	5
2.	Roboty publiczne	198 916,29	21
3.	Staż	113 041,73	22
4.	Elementy specyficzne wspierające zatrudnienie	21 800,00	0
<b>RAZEM</b>		<b>351 466,08</b>	<b>48</b>



### 4.3. Program Aktywizacja i Integracja

Program Aktywizacja i Integracja to działania w zakresie aktywizacji zawodowej i integracji społecznej bezrobotnych z III profilu pomocy, korzystających jednocześnie ze świadczeń pomocy społecznej.

Program miał na celu kompleksowe wsparcie bezrobotnych oddalonych od rynku pracy, służące wzmocnieniu kompetencji i postaw niezbędnych do prawidłowego funkcjonowania w życiu społecznym i zawodowym

Program Aktywizacja i Integracja finansowany był ze środków Funduszu Pracy oraz z budżetu Miasta i Gminy Dąbrowa Tarnowska w wysokości ogółem 25.972,00 zł.:

Koszt PUP – 20.399,20 zł.

Koszt Urzędu Miejskiego – 5.572,80 zł.

Powiatowy Urząd Pracy w Dąbrowie Tarnowskiej na realizację PAI wydatkował ostatecznie 17.799,10 zł.

Przy realizacji działań aktywizacyjnych Powiatowy Urząd Pracy w Dąbrowie Tarnowskiej współpracował z Ośrodkiem Pomocy Społecznej i Wsparcia Rodziny w Dąbrowie Tarnowskiej

Działania w zakresie aktywizacji zawodowej bezrobotnych były realizowane przez PUP w ramach prac społecznie użytecznych przez okres od lipiec 2016 do sierpnia 2016r., w ilości 10 godzin tygodniowo na jednego uczestnika.

Działania w zakresie integracji społecznej, służące kształtowaniu aktywnej postawy w życiu społecznym i zawodowym, realizowane były poprzez grupowe poradnictwo specjalistyczne i warsztaty z trenerem przez Fundację „Wyjdź z domu” z siedzibą w Moszczenicy.

W programie w okresie lipiec - sierpień 2016 wzięło udział 17 osób bezrobotnych zamieszkałych i odbywających prace społecznie – użyteczne na terenie powyżej wskazanych gmin, które ukończyły 88 godzin szkoleń/warsztatów umiejętności miękkich i zawodowych.

### 4.4 Program regionalny **KONSERWATOR**

Program regionalny *Konserwator* był programem aktywizacji osób z grup znajdujących się w szczególnie trudnej sytuacji na rynku pracy przy pracach związanych z ochroną tradycji kulturowej, zachowaniem i rewitalizacją substancji zabytkowej oraz ochroną krajobrazu kulturowego na terenie województwa małopolskiego.

Program realizowany był na podstawie porozumienia spisanego z Wojewódzkim Urzędem Pracy w Krakowie a 18-ma powiatowymi urzędami pracy, w tym z Powiatowym Urzędem Pracy w Dąbrowie Tarnowskiej.

Grupą docelową aktywizowaną w ramach programu były osoby długotrwale bezrobotne, osoby powyżej 50 roku życia oraz osoby bezrobotne do 25 roku życia.

PUP w Dąbrowie Tarnowskiej na realizację działań w ramach programu otrzymał w 2016 roku środki Funduszu Pracy w wysokości 166.440,00 zł. Wydatkowano łącznie 127.494,82 zł.

**Tabela 28****Wydatki na realizację programu pn. „Konservator” oraz liczba uczestników**

Lp.	Wyszczególnienie programu rynku pracy	Wykonanie 2016r.	Liczba uczestników/liczba utworzonych miejsc pracy
1.	Staż	125 041,82	17
2.	Badania lekarskie	900,00	
3.	Dojazdy na staż	1 553,00	
<b>RAZEM</b>		<b>127 494,82</b>	<b>17</b>

Organizatorami staży na terenie powiatu dąbrowskiego były: Gminny Ośrodek Kultury w Oleśnie, Centrum Polonii w Brniu, Urząd Gminy Gręboszów, Urząd Gminy Radgoszcz, Urząd Miasta i Gminy Szczucin .

## 4.5 Pozostałe programy realizowane z rezerwy Ministra Pracy i Polityki Społecznej

### 4.5.1 Program pn „*Postaw na Aktywność*”

#### *Aktywizacja bezrobotnych w rejonach wysokiego bezrobocia realizujący roboty publiczne*

Na realizację programu w roku 2016 ze środków pochodzących z rezerwy Funduszu Pracy, na podstawie złożonego wniosku, Powiatowy Urząd Pracy w Dąbrowie Tarnowskiej decyzją Ministra Pracy i Polityki Społecznej otrzymał kwotę 700 000,00 zł. Program przewidywał aktywizację zawodową osób bezrobotnych, pozostających w ewidencji PUP, będących w szczególnej sytuacji na rynku pracy, którym został ustalony II profil pomocy.

Łącznie w ramach programu zaktywizowano 75 osób bezrobotnych. Na realizację programu wydatkowano kwotę 630 276,39 zł.

Okres realizacji programu trwał od 01.06.2016 r. do 31.12.2016 r.

#### **Tabela 29**

#### *Wydatki na realizację programu pn. „Postaw na Aktywność” oraz liczba uczestników*

Lp.	Wyszczególnienie programu rynku pracy	Wykonanie 2016r.	Liczba uczestników/liczba utworzonych miejsc pracy
1.	Roboty publiczne	630 276,39	75
<b>RAZEM</b>		<b>630 276,39</b>	<b>75</b>

Partnerami w realizacji programu byli: samorząd powiatowy (Zarząd Drogowy, Centrum Polonii Ośrodek Kultury, Turystyki i Rekreacji w Brniu), samorzady gminne oraz spółki wodne, działające na terenie powiatu dąbrowskiego, którzy byli organizatorami robót publicznych dla bezrobotnych w ramach programu.

### 4.5.2 Program pn. „*Aktywni 50 +*”

#### *Program aktywizacji zawodowej osób powyżej 50 roku życia*

Program zakładał aktywizację zawodową osób bezrobotnych powyżej 50 roku życia. Na realizację programu „Aktywni 50 +” Powiatowy Urząd Pracy w Dąbrowie Tarnowskiej pozyskał ze środków pochodzących z rezerwy Funduszu Pracy, kwotę 587 000,00 zł.

Łącznie w ramach programu zaktywizowano 59 bezrobotnych 50-latków. Na realizację programu wydatkowano kwotę 566 734,28 zł.

#### **Tabela 30**

#### *Wydatki na realizację programu pn. „Aktywni 50 +” oraz liczba uczestników*

Lp.	Wyszczególnienie programu rynku pracy	Wykonanie 2016r.	Liczba uczestników/liczba utworzonych miejsc pracy
1.	Roboty publiczne	497 734,28	56
2.	Refundacje kosztów wyposażenia lub doposażenia stanowiska pracy	69 000,00	3
<b>RAZEM</b>		<b>566 734,28</b>	<b>59</b>

#### 4.5.3 Program pn. „Zaczynij od nowa”

*Program aktywizacji zawodowej osób będących w szczególnej sytuacji na rynku pracy, określonych w art. 49 ustawy*

Program zakładał aktywizację zawodową osób bezrobotnych będących w szczególnej sytuacji na rynku pracy, określonych w art. 49 ustawy. Na realizację programu „Zaczynij od nowa” Powiatowy Urząd Pracy w Dąbrowie Tarnowskiej pozyskał ze środków pochodzących z rezerwy Funduszu Pracy, kwotę 970 000,00 zł.

Łącznie w ramach programu zaktywizowano 78 bezrobotnych będących w szczególnej sytuacji na rynku pracy. Na realizację programu wydatkowano kwotę 692 653,43 zł.

#### **Tabela 31**

*Wydatki na realizację programu pn. „Zaczynij od nowa” oraz liczba uczestników*

Lp.	Wyszczególnienie programu rynku pracy	Wykonanie 2016r.	Liczba uczestników/liczba utworzonych miejsc pracy
1.	Jednorazowe środki na podjęcie działalności gospodarczej	204 000,00	10
2.	Refundacje kosztów wyposażenia lub doposażenia stanowiska pracy	321 194,80	14
3.	staże	161 340,43	51
4.	Szkolenia i przekwalifikowania	6 118,20	3
<b>RAZEM</b>		<b>692 653,43</b>	<b>78</b>

## 5. KRAJOWY FUNDUSZ SZKOLENIOWY

W ramach środków Krajowego Funduszu Szkoleniowego pracodawca może ubiegać się o sfinansowanie kształcenia ustawicznego pracowników i pracodawców, na które składają się:

- określenie potrzeb pracodawcy w zakresie kształcenia ustawicznego w związku z ubieganiem się o sfinansowanie tego kształcenia ze środków KFS,
- kursy i studia podyplomowe realizowane z inicjatywy pracodawcy lub za jego zgodą,
- egzaminy umożliwiające uzyskanie dokumentów potwierdzających nabycie umiejętności, kwalifikacji lub uprawnień zawodowych,
- badania lekarskie i psychologiczne wymagane do podjęcia kształcenia lub pracy zawodowej po ukończonym kształceniu,
- ubezpieczenie od następstw nieszczęśliwych wypadków w związku z podjętym kształceniem;

Starosta może przyznać środki z KFS na sfinansowanie kosztów, w wysokości 80% tych kosztów, nie więcej jednak niż 300% przeciętnego wynagrodzenia w danym roku na jednego uczestnika, a w przypadku mikroprzedsiębiorstw w wysokości 100%, nie więcej jednak niż 300% przeciętnego wynagrodzenia w danym roku na jednego uczestnika.

W ramach środków KFS nie mogą być finansowane koszty przejazdu, zakwaterowania i wyżywienia związanego z kształceniem ustawicznym pracowników i pracodawców.

Limit przyznanych środków w sprawie finansowania działań obejmujących kształcenie ustawiczne pracowników i pracodawców z Krajowego Funduszu Szkoleniowego w 2016r. wyniósł **370.000,00 zł**. W ramach posiadanych środków zawarto 29 umów z pracodawcami w ramach których pracodawcy zorganizowali szkolenia dla 275 osób w tym 2 osoby uzyskały finansowanie kosztów studiów podyplomowych.

Łączne wydatki na finansowanie działań w ramach KFS w 2016 roku wyniosły 369.204,13 zł. (99,8% planu).

### Pracodawcy wnioskowali o sfinansowanie następujących szkoleń:

- Procesy zarządzania jakością, podstawy dokumentacji,
- Kurs kwalifikacyjny z zakresu technologii i dezynfekcji medycznej,
- Kurs dla kandydatów na specjalistę ds. rachunkowości,
- Budżetowanie i kontroling finansowy,
- Wykorzystanie multimediiów w praktyce,
- Wykorzystanie i interpretacja zapisu elektrokardiograficznego EKG,
- Resuscytacja krążeniowo – oddechowa,
- Pielęgniarstwa operacyjnego,
- Zaawansowane zabiegi ratujące życie w obrażeniach ciała w opiece przedszpitalnej,
- Kurs kwalifikacyjny dla pielęgniarek i położnych,
- Specjalista ds. kadr i płac z obsługa programu Płatnik,
- Kurs GAAK – techniki strzyżeń,
- Kurs instruktora techniki nauki jazdy kat. C,
- Kurs makijażu permanentnego – metoda cienia,

- Kurs z zakresu implantoprotetyki,
- Mikroskopowy kurs leczenia kanałowego,
- Kurs - „Metoda dobrego startu”,
- PNF rozwijający,
- Nowelizacja prawa zamówień publicznych – warsztaty przygotowujące do stosowania nowych uregulowań,
- Prawo pracy w praktyce,
- Google Analytics od podstaw,
- Szkolenie VBA w Exel,
- Egzamin mistrzowski w zawodzie „kucharz”,
- Egzamin mistrzowski w zawodzie „Cukiernik”

## **6. OBSŁUGA FORMALNA KLIENTÓW POWIATOWEGO URZĘDU PRACY W DĄBROWIE TARNOWSKIEJ**

### **6.1. Informacja**

Na stanowisku ds. informacji udostępniano i przekazywano informacje z zakresu zadań realizowanych przez tut. Urząd dotyczące m.in. godzin obsługi klientów, miejsca rejestracji, form usług świadczonych przez Urząd (pośrednictwo pracy, poradnictwo zawodowe, aktywne programy rynku pracy, wypłaty należnych świadczeń). Wszystkim zainteresowanym klientom wydawane były niezbędne druki i formularze określone w przepisach z zakresu kompetencji Powiatowego Urzędu Pracy.

Dokonywano również wstępnej weryfikacji prawidłowości wypełnionych dokumentów przedstawionych do rejestracji oraz wręczano materiały informacyjne i promocyjne Urzędu tj.: „Prawa i obowiązki bezrobotnego”, „Wskazówki dla poszukujących pracy”, „Źródła informacji o zawodach”, „Dotacje dla bezrobotnych i innych uprawnionych”, „Stáže dla absolwentów”, „Przygotowanie zawodowe w miejscu pracy”, „Stypendia z tytułu kontynuowania nauki”, „Prace interwencyjne”, „Roboty publiczne”, „Dodatki aktywizacyjne”. Poza informacją udzielaną osobom bezrobotnym, również zainteresowanym pracodawcom przybliżano formy usług świadczonych przez Urząd, wykorzystując przy tym odpowiednio przygotowane ulotki.

### **6.2. Rejestracja**

Ogółem w 2016 r. zarejestrowano:

- ⇒ 4 791 osób bezrobotnych,
- ⇒ 22 osób poszukujących pracy.

### **6.3. Obsługa osób uprawnionych do świadczeń pieniężnych**

W 2016 roku przyznano zasiłek 843 osobom bezrobotnym, tj. o 167 osób mniej niż w roku ubiegłym.

W ramach obsługi osobom bezrobotnym pobierającym świadczenia wydawano asygnaty upoważniające do odbioru należnych im świadczeń w Banku Spółdzielczym w Dąbrowie

Tarnowskiej.

**Ogółem w 2016 roku wydano 1 935 asygnat, w tym:**

- ⇒ asygnat dla osób uprawnionych do zasiłku dla bezrobotnych – 1 052
- ⇒ asygnat korekcyjnych – 31
- ⇒ asygnat dla osób uprawnionych do stypendiów za staż i szkolenia – 845
- ⇒ asygnat dla osób uprawnionych do dodatku aktywizacyjnego – 7

**6.4. Decyzje administracyjne**

W 2016 roku z upoważnienia Starosty Dąbrowskiego wydano 11.937 decyzji administracyjnych, w tym decyzji dotyczących:

- ⇒ ustalenia statusu osoby bezrobotnej i stwierdzających istnienie uprawnień, bądź ich odmowie, do wypłaty świadczeń z Funduszu Pracy – 4 791
- ⇒ wyłączeniu z ewidencji bezrobotnych – 5 378
- ⇒ obowiązku zwrotu nienależnie pobranego zasiłku oraz innych świadczeń finansowanych z Funduszu Pracy – 26
- ⇒ przyznania stypendium stażowego – 686
- ⇒ utraty prawa do zasiłku z powodu utraty jego pobierania – 362
- ⇒ dotyczących przyznania dodatku aktywizacyjnego – 155
- ⇒ pozostałe decyzje – 539

**Ponadto wydano 2 661 zaświadczeń** między innymi do ośrodków pomocy społecznej; zaświadczeń (tj. o okresie pobierania zasiłku, o rejestracji w PUP) dla bezrobotnych do innych instytucji, np. ZUS, Policja, Sąd, itp.

## 7. Zatrudnienie i szkolenie pracowników PUP

Na dzień 31 grudnia 2016 roku w Powiatowym Urzędzie Pracy w Dąbrowie Tarnowskiej zatrudnionych było 43 pracowników, w tym 38 kobiet, z czego 2 pracowników posiadało umowy na czas określony. Spośród zatrudnionych pracowników 33 pracowników, w tym 28 kobiet, legitymowało się wyższym wykształceniem, 8 pracowników posiadało wykształcenie policealne i średnie zawodowe, 2 pracowników posiadało wykształcenie średnie ogólnokształcące, w tym 2 kobiety.

Pracownicy Powiatowego Urzędu Pracy w Dąbrowie Tarnowskiej w 2016 roku uczestniczyli w szkoleniach, których bezpośrednim celem było zwiększenie kompetencji oraz umiejętności merytorycznych. W efekcie to przyczyni się do podniesienia poziomu obsługi klienta zgodnego z praktyką stosowaną w krajach Unii Europejskiej.

Szkolenia są odpowiedzią na potrzeby współczesnego rynku pracy, który wymaga od pracownika wielu różnorodnych umiejętności. Zmiany w zakresie zapotrzebowania gospodarki na specjalistów i fachowców w różnych zawodach oraz duże wahania w zakresie liczby osób poszukujących pracy, wymagają zapewnienia wyspecjalizowanej kadry, która będzie mogła szybko i skutecznie reagować oferując efektywną i profesjonalną pomoc.

W związku z powyższym, pracownicy tut. Urzędu w 2016 roku uczestniczyli w szkoleniach, których tematyka dotyczyła m.in.:

- Efektywność programów na rzecz promocji zatrudnienia – zasady obliczania i przygotowywania danych w Oprogramowaniu Syriusz Std;
- Nowa wersja metodologii prowadzenia monitoringu zawodów deficytowych i nadwyżkowych na lokalnym rynku pracy a Oprogramowanie Syriusz Std oraz [www.mz.praca.gov.pl](http://www.mz.praca.gov.pl);
- Odmowa udostępniania informacji publicznej ;
- Szkolenia dla administratorów i redaktorów Wortal PSZ;
- Rozporządzenie Ministra Finansów z dnia 31 marca 2016 r. zmieniające rozporządzenie w sprawie sprawozdawczości budżetowej;
- Krajowy Fundusz Szkoleniowy – zasady rozpatrywania wniosków i przyznawania środków. Priorytety KFS. Warsztaty praktyczne;
- Księgowość w powiatowym urzędzie pracy ze szczególnym uwzględnieniem ewidencjonowania i rozpatrywania środków Funduszu Pracy w 2016 r. oraz projekty pozakonkursowe POWER, RPO;
- Zasady dokumentowania, rozliczania i ewidencjonowania środków Funduszu Pracy ze szczególnym zwróceniem uwagi na sprawozdawczość finansowo-księgową oraz projekty pozakonkursowe (POWER, RPO);
- Zasiłki w praktyce z uwzględnieniem zmian od stycznia 2016 r.;



- Procedura administracyjna, ochrona danych osobowych, KP, świadczenia FP. Współpraca z doradcą klienta. Nowe przepisy – rejestracja cudzoziemców w PUP, rejestracja oświadczeń;
- Realizacja finansowania i rozliczanie projektów EFS 2014 – 2020;
- Szkolenie z zakresu ochrony danych osobowych dla ABI/ADO;
- Rejestracja cudzoziemców, wydawanie oświadczeń, weryfikacja dokumentów, opinia starosty, kontakty ze Strażą Graniczną, projekty zmian – czy urząd pracy będzie miał swobodę w zakresie wydawania zgody na zatrudnianie cudzoziemca;
- Jak po nowelizacji Prawa Zamówień Publicznych przeprowadzić postępowania o udzielanie zamówień publicznych oraz sporządzać SIWZ;
- Zasady przeprowadzania wsparcia, wydatkowanie środków Funduszu Pracy. Efektywność zatrudnieniowa;
- Szkolenie MS 20410 Instalacja i konfiguracja Windows Server 2012;
- Koordynacja systemów zabezpieczenia społecznego;
- Wdrożenie dyrektywy 2014/36/UE – projekt regulacji w sprawie zezwoleń na pracę krótkoterminową i sezonową wydawanych przez Starostę oraz zagadnienia prawne i praktyczne w oparciu o regulacje KPA;
- Ustawa o promocji zatrudnienia i instytucjach rynku pracy zagadnienia prawne i praktyczne w oparciu o regulacje Kodeksu Pracy, Kodeksu Cywilnego, Kodeksu Postępowania Administracyjnego. Projektowanie zmian – rola i zadania Powiatowych Urzędów Pracy w 2017 r.;
- Instrumenty rynku pracy w oparciu o obowiązujące akty prawne oraz dobór bezrobotnych do udziału w programach rynku w oparciu o opracowanych IPD. Zasady zwrotu nienależnie pobranych świadczeń udzielanych z Funduszu Pracy;
- Sytuacje kryzysowe w realizacji ustawy o promocji zatrudnienia w relacjach międzyludzkich. Przeciwdziałanie wypaleniu zawodowemu w relacjach ze współpracownikami;

Powyższe szkolenia były adresowane m.in. do pracowników, którzy zajmują się problematyką rynku pracy, działaniami skierowanymi na aktywizację zawodową oraz kształceniem mieszkańców Powiatu Dąbrowskiego. Należy podkreślić, iż systematyczne doskonalenie kadry pracowniczej jest istotnym elementem osiągnięcia efektywności i poprawy jakości pracy w zakresie realizacji polityki rynku pracy.

Powiatowy Urząd Pracy w Dąbrowie Tarnowskiej zakłada, że wzmocnienie aktywności w ustawicznym kształceniu pozytywnie wpłynie na wzrost wydajności i efektywności pracy oraz podniesie standardy współpracy zespołowej i komunikacji interpersonalnej. Natomiast uzyskanie wiedzy z zakresu usług rynku pracy, poznanie stosowanych narzędzi i procedur pozwoli na zwiększenie świadomości roli pracownika samorządowego w realizacji zadań z obszaru rynku pracy oraz wpłynie na głębszą perspektywę postrzegania własnej pracy.

## WNIOSKI

Bezrobocie w Powiecie Dąbrowskim obejmuje szerokie kręgi społeczne. Z jego skalą wiąże się zarówno obniżenie standardu życia ludności, jak również niekorzystne czynniki emocjonalne. Pojawia się niepokojąca degradacja dużych grup społecznych, zarówno osób bezrobotnych, jak i członków ich rodzin, które w związku z tragiczną sytuacją materialną zmuszone są ograniczać wydatki na podstawowe potrzeby bytowe.

Bezrobocie na terenie powiatu dąbrowskiego posiada charakterystyczne cechy, które są wyznacznikami jego struktury.

### *Podstawowe cechy bezrobocia w powiecie:*

1. Na przestrzeni 2016 roku w ewidencji Powiatowego Urzędu Pracy w Dąbrowie Tarnowskiej zarejestrowano 4.791 osób bezrobotnych, natomiast wyrejestrowano z ewidencji 5.378 osób.
2. Niewątpliwie, ważną kwestią w analizie struktury bezrobocia jest okres pozostawania bez zatrudnienia. Rosnące wymagania pracodawców oraz intensywnie rozwijający się rynek powodują, że okres pozostawania bez pracy powinien być jak najkrótszy. W 2016 roku utrzymywały się niekorzystne cechy tego zjawiska tj. wysoki odsetek ludzi pozostających w rejestrach osób bezrobotnych od 12 do 24 miesięcy oraz powyżej 24 miesięcy (40,7% ogółu zarejestrowanych).
3. W powiecie dąbrowskim utrzymującą się, niekorzystną cechą bezrobocia jest niski poziom wykształcenia osób bezrobotnych. W analizowanym 2016 roku najliczniejszą grupę stanowiły osoby posiadające wykształcenie zasadnicze zawodowe, gimnazjalne i poniżej gimnazjalnego (łącznie 55,0% ogółu zarejestrowanych). Tak znaczny odsetek bezrobotnych jest zjawiskiem negatywnym, ponieważ osobom bezrobotnym o niskich kwalifikacjach gorzej znaleźć zatrudnienie.
4. W warunkach zmieniającej się sytuacji na rynku pracy utrzymujące się wysokie bezrobocie, będące konsekwencją zachodzących przemian społeczno-gospodarczych, powoduje, że znaczna grupa młodych osób rozpoczyna start zawodowy od rejestracji w Urzędzie Pracy. Analizując dokumenty będące w posiadaniu tut. Urzędu Pracy wyraźnie daje się zauważyć, że największy udział w populacji bezrobotnych (55,8% ogółu) w 2016 roku miały osoby młode – w przedziale wieku 18-25 i 25-34.
5. Należy zwrócić szczególną uwagę na bardzo niski odsetek osób uprawnionych do zasiłku tj. 511 osób bezrobotnych (15,7%). W 2016 r. okres zasiłkowy wynosił 12 miesięcy.
6. Stopa bezrobocia na koniec 2016 roku, w powiecie dąbrowskim, wyniosła 13,9% i była najwyższą w województwie małopolskim (w Małopolsce 8,3%). W porównaniu do stopy bezrobocia w kraju, była wyższa o 5,6 punktu procentowego.

7. Polityka rządu i działania podejmowane na rynku pracy koncentrują się wokół decydujących zagadnień, a mianowicie zmniejszenie poziomu bezrobocia i zwiększenia poziomu zatrudnienia. Powyższe działania wymagają odrębnego traktowania a tym samym zastosowania różnych instrumentów do ich rozwiązywania. Poszukując narzędzi pozwalających na obiektywną ocenę wyników podejmowanych działań Powiatowy Urząd Pracy w Dąbrowie Tarnowskiej wykorzystuje bezpośrednie i pośrednie dane i ich wzajemne relacje. Bogate bazy danych pozwalają na śledzenie przebiegu zdarzeń na rynku pracy, a także na analizę indywidualnych losów poszczególnych bezrobotnych. Synteza uzyskanych informacji jest równie pracochłonna, jak jej późniejsze zastosowanie. Duży wpływ na zaistniałą sytuację mają okoliczności, w jakich funkcjonuje Urząd oraz sytuacja na rynku pracy.

**Opracował:**  
**Powiatowy Urząd Pracy w Dąbrowie Tarnowskiej**